



# Sony Ericsson Cedar™

Navodila za uporabo – skrajšana različica

## Pomembne informacije

Prosimo, da pred uporabo mobilnega telefona preberete brošuro Pomembne informacije.

## Doživite več. Odkrijte, kako.

Obiščite spletno mesto [www.sonyericsson.com/support](http://www.sonyericsson.com/support), da spoznate svoj telefon.

## Navodila za uporabo v telefonu

V telefonu so razširjena navodila za uporabo.

Dostop do navodil za uporabo v vašem telefonu

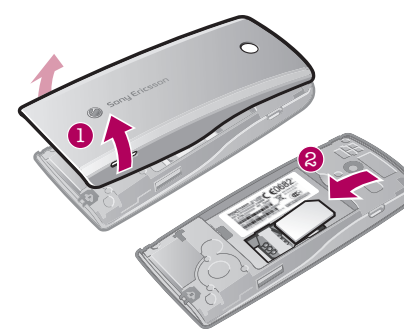
- Izberite **Meni** > **Nastavitve** > **Pomoč za uporabo** > **Navodila za uporabo**.

## Pregled telefona



## Prvi koraki

### Vstavljanje kartice SIM



- Odprite pokrovček baterije in vstavite kartico SIM z zlatimi priključki navzdol.

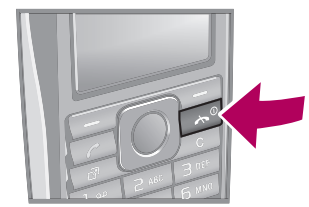
### Vstavljanje baterije



- 1 Baterijo vstavite tako, da je nalepka obrnjena navzdol, priključki pa drug proti drugemu.
- 2 Namestite pokrovček baterije.

## Vklop telefona

### Vključitev telefona



- 1 Pridržite **(M)**.
- 2 Po potrebi vpišite kodo PIN (osebno identifikacijsko številko) svoje kartice SIM in izberite **V redu**.
- 3 Izberite jezik.
- 4 Sledite navodilom, ki se prikažejo.

- Če se med vnosom kode PIN zmotite, pritisnite **(C)**.

### Pomoč

Poleg teh navodil za uporabo lahko na strani [www.sonyericsson.com/support](http://www.sonyericsson.com/support) dobite tudi vodnike po funkcijah in druge informacije. V telefonu so tudi funkcije pomoči. Za dostop do njih si oglejte naslednja navodila.

### Prikaz nasvetov in zvijač

- Izberite **Meni** > **Nastavitve** > **Pomoč za uporabo** > **Nasveti in zvijače**.

### Prikaz informacij o funkcijah

- Premaknite se na funkcijo in izberite možnost **Inform.**, če je na voljo. V nekaterih primerih se možnost **Inform.** prikaže v meniju **Možn.**

### Prikaz stanja telefona

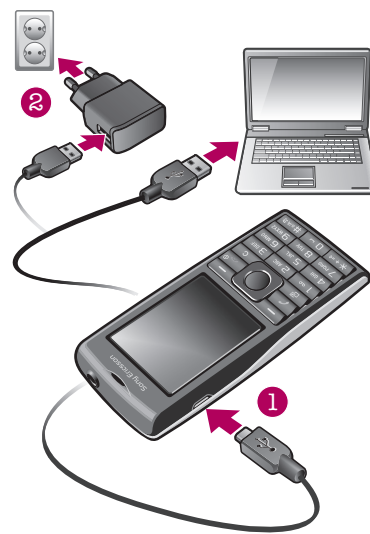
- Pritisnite tipko za glasnost. Prikažejo se informacije o telefonu, pomnilniku in bateriji.

### Podprte storitve in podpira

! Nekaterih funkcij in storitev, ki so opisane v teh navodilih za uporabo, ne podpirajo vsa omrežja in/ali ponudniki storitev v vseh območjih. To brez omejitev velja tudi za mednarodno številko za klice v sili GSM 112. Obrnite se na svojega operaterja omrežja ali ponudnika storitev, da ugotovite, ali so določene storitve ali funkcije na voljo in ali so potrebni dodatni stroški za dostop ali uporabo.

### Polnjenje telefona

Ob nakupu telefona je baterija delno napolnjena. Polnjenje baterija lahko poteka na dva načina.



### Polnjenje telefona z napajalnikom

- Telefon s priloženim kablom USB in napajalnikom priključite na vtičnico.

### Polnjenje telefona z računalnikom

- Telefon povežite z vrati USB na računalniku s priloženim kablom USB.

- Če je telefon izključen, se bo samodejno vključil, ko ga boste povezali z računalnikom z uporabo kabla USB.

- Baterija se začne prazniti kmalu po tem, ko se do konca napolni, čez nekaj časa pa se znova napolni. Namen tega je podaljšati življenjsko dobo baterije, posledica pa je lahko, da je stanje napoljenosti prikazano pod 100 odstotki.

### Povečanje zmogljivosti baterije

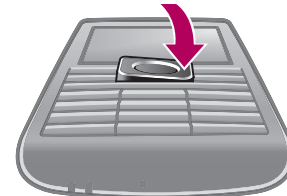
- Pogosto napolnite telefon. Baterija zdrži dlje, če jo pogosto polnite.
- Če ste v območju, kjer ni pokritosti z omrežjem, telefon ves čas išče razpoložljiva omrežja. To porablja energijo. Če se ne morete premakniti na območje z boljšo pokritostjo, začasno izključite telefon.
- Med klicem ne zakrivajte antene telefona.
- Obiščite [www.sonyericsson.com/support](http://www.sonyericsson.com/support), kjer boste izvedeli več o povečanju zmogljivosti baterije.

### Uporaba menijev

#### Dostop do glavnega menija

- Ko se na zaslonu prikaže **Meni**, pritisnite srednjo izbirno tipko, da izberete **Meni**.
- Če se na zaslonu ne prikaže **Meni**, pritisnite **(M)**, potem pa pritisnite srednjo izbirno tipko, da izberete **Meni**.

### Uporaba menjev telefona



- Za premikanje po menijih pritisnite navigacijsko tipko gor, dol, levo ali desno.

#### Končanje funkcije

- Pritisnite **(C)**.

#### Vrnitev v pripravljenost

- Pritisnite **(M)**.

#### Brisanje elementov

- Pritisnite **(C)**, da zbršete elementu, kot so številke, črke, slike in zvoki.

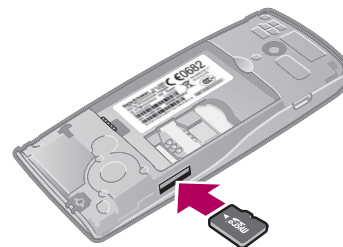
### Pomnilniška kartica

! Pomnilniško kartico boste morda morali kupiti ločeno.

Vaš telefon podpira pomnilniške kartice microSD™, s katerimi mu lahko dodate več prostora za shranjevanje. Uporabljate jih lahko tudi kot prenosni pomnilnik in jih uporabljate z drugimi združljivimi napravami.

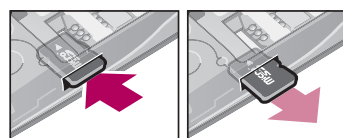
Vsebinsko lahko premikate med pomnilniško kartico in pomnilnikom telefona.

### Vstavljanje pomnilniške kartice



- Odstranite pokrovček baterije in vstavite pomnilniško kartico z zlatimi priključki navzdol.

### Odstranjevanje pomnilniške kartice



- Odstranite pokrovček baterije in pritisnite na rob pomnilniške kartice, da jo sprostite in odstranite.

### Vnašanje besedila

Za vnašanje besedila lahko uporabite vnos besedila z več pritiski na tipko ali hitri vnos besedila **(M)**. Način hitrega vnosa besedila uporablja vgrajeni slovar.

#### Spreminjanje jezika pisanja

- Ko vnašate besedilo, pritisnite in pridržite **(M)**.

#### Spreminjanje načina vnosa besedila

- Ko vnašate besedilo, pritisnite in pridržite **(M)**.

#### Preklop med velikimi in malimi črkami ali številkami

- Ko vnašate besedilo, pritisnite **(M)**.

#### Vnašanje števil

- 1 Pri vnašanju besedila večkrat pritisnite **(M)**, dokler se na vrhu zaslona ne pojavi **(M)**.
- 2 Če želite vnesti številko, pritisnite **(0)** - **(9)**.

- Če želite vnesti številko v načinu vnosa besedila, pritisnite in pridržite tipko **(0)** - **(9)**.

#### Vnos ločil in simbolov

- 1 Ko vnašate besedilo, na kratko pritisnite **(M)**.
- 2 Premaknite se na simbol in izberite **Vstavi**.

- Če želite izbrati med najpogostejše uporabljeni ločili, lahko tudi pritisnete **(1)**.

#### Vnašanje besedila v načinu za hitri vnos

- 1 Izberite na primer **Meni** > **Sporočanje** > **Ustvari novo** > **Sporočilo**.
- 2 Če se ne prikaže znak **(M)**, pritisnite in pridržite **(M)**, da preklopite na hitri vnos.
- 3 Vsako tipko pritisnite le enkrat, tudi če zelena črka ni prva na pritisnjeni tipki. Če želite, na primer, napisati besedo

"Jane", pritisnite **(5)**, **(2)**, **(6)** in **(3)**. Pred izbiranjem predlaganih besed napišite celotno besedo.

- 4 Če si želite ogledati predlagane besede, pritisnite **(M)** ali pa navigacijsko tipko pritisnite navzdol.
- 5 Za prejetje predloga in dodajanje presledka, pritisnite **(0)**.

## Klicanje

Telefon morate vključiti in biti morate v dosegu omrežja.

### Klicanje in sprejemanje klicev

#### Vzpostavljajte klica

- 1 Vnesite telefonsko številko (po potrebi s kodo države in območno kodo).
- 2 Pritisnite **(C)**.

- Kličete lahko številke iz imenika in s seznama klicev.

#### Končanje klica

- Pritisnite **(C)**.

#### Sprejem klica

- Pritisnite **(C)**.

#### Zavrnitev klica

- Pritisnite **(C)**.

#### Spreminjanje glasnosti zvočnika pri ušesu med klicem

- Pritisnite tipko za povečanje ali zmanjšanje glasnosti gor ali dol.

#### Izklop mikrofona med klicem

- 1 Pridržite **(C)**. Prikaže se **(M)**.

- 2 Znova pridržite **(C)** za nadaljevanje.

### Vklop zvočnika med klicem

- Izberite **Vk.zvoč.**. Prikaže se **(M)**.

- Med uporabo zvočnika telefona ne držite ob ušesu. Lahko vam poškoduje sluh.

### Glasba v ozadju

Trenutnemu klicu lahko dodate glasbo v ozadju. Če jo vključite, jo lahko slišijo vsi udeleženci. Če je mikrofoni utišani, se glasba v ozadju še vedno predvaja.

#### Predvajanje glasbe v ozadju med klicem

- Med klicem izberite **Glasba**.

- Glejte **Predvajanje glasbe** na strani 18.

#### Ustavitve predvajanja glasbe v ozadju med klicem

- Pritisnite srednjo navigacijsko tipko.

#### Spreminjanje glasnosti glasbe v ozadju med klicem

- Pritisnite tipko za povečanje ali zmanjšanje glasnosti.

- Med predvajanjem glasbe lahko spremenite samo njeno glasnost.

### Klič v sili

Vaš telefon podpira uporabo mednarodnih števil za klice v sili, kot sta 112 in 911. Te številke lahko običajno uporabite za klice v sili v katerikoli državi, z vstavljenjo kartico SIM ali brez, če ste le v dosegu omrežja.

! V nekaterih državah se lahko uporabljajo tudi druge številke za klice v sili. V tem primeru je morda vaš mobilni operater na kartico SIM shranil dodatne krajevne številke za klice v sili.

### Klicanje v sili

- Vnesite 112 (mednarodna številka za klice v sili) in pritisnite **(C)**.

#### Pregledovanje krajevnih števil za klice v sili

- 1 Izberite **Meni** > **Imenik**.
- 2 Premaknite se na **Nova oseba** in izberite **Možn.** > **Posebne številke** > **Številke za klice v sili**.

#### Seznam klicev

Ogledate si lahko informacije o prejetih **(M)**, odhodnih **(M)** in neodgovorjenih ali zavrnjenih **(M)** klicih.

#### Klicanje številke s seznama klicev

- 1 Pritisnite **(C)** in se premaknite na zavihke.
- 2 Premaknite se na osebo ali številko in pritisnite **(C)**.

#### Imenik

V meni **Imenik** lahko shranite imena, telefonske številke in osebne informacije. Informacije lahko shranite v pomnilnik telefona ali na kartico SIM.

- Svoj imenik lahko sinhronizirate s programsko opremo Sony Ericsson PC Companion.

#### Premikanje imenika

Svoj imenik lahko premaknete iz večine telefonov Nokia v telefon Sony Ericsson. Vaš telefon je sposoben pretvoriti obliko zapisa datoteke imenika tako za telefone Nokia S40 kot S60. Vendar pa informacij v imeniku ni mogoče prenesti, če se polja ne ujemajo. Preden prenesete kontaktne podatke v imeniku, jih morate varnostno kopirati na svojo pomnilniško kartico v telefonu Nokia.

### Prenos informacij o imeniku iz telefona Nokia v telefon Sony Ericsson

- 1 Varnostno kopirajte svoj imenik na pomnilniško kartico microSD v telefonu Nokia.
- 2 v svoj telefon Sony Ericsson vstavite enako pomnilniško kartico microSD card.
- 3 Izberite **Meni** > **Organizator** > **Aplikacije** > **Selitev stikov** za samodejno iskanje datotek na pomnilniški kartici microSD.
- 4 Izberite datoteke, ki jih želite dodati v **Imenik** svojega telefona Sony Ericsson.
- 5 Za vsako datoteko označite imenik, ki ga želite uvoziti.
- 6 Izberite **Možn.** > **Uvozi** za uvoz izbranih stikov v imenik telefona.
- 7 Za zaključek pritisnite **V redu**.

#### Imenik v telefonu

V imenik lahko shranite imena, telefonske številke in osebne informacije. Vse to se shrani v pomnilnik telefona.

#### Dodajanje osebe v imenik telefona

- 1 Izberite **Meni** > **Imenik**.
- 2 Poiščite **Nova oseba** in izberite **Dodaj**.
- 3 Vnesite ime in izberite **V redu**.
- 4 Poiščite **Nova številka**: in izberite **Dodaj**.
- 5 Vnesite številko in izberite **V redu**.
- 6 Izberite vrsto številke.
- 7 Premaknite se med zavihki in dodajte informacije v polja.
- 8 Izberite **Shrani**.

#### Imenik v telefonu

V imenik lahko shranite imena, telefonske številke in osebne informacije. Vse to se shrani v pomnilnik telefona.

#### Dodajanje osebe v imenik telefona

- 1 Izberite **Meni** > **Imenik**.
- 2 Poiščite **Nova oseba** in izberite **Dodaj**.
- 3 Vnesite ime in izberite **V redu**.
- 4 Poiščite **Nova številka**: in izberite **Dodaj**.
- 5 Vnesite številko in izberite **V redu**.
- 6 Izberite vrsto številke.
- 7 Premaknite se med zavihki in dodajte informacije v polja.
- 8 Izberite **Shrani**.

### Klicanje oseb iz imenika

#### Klicanje s funkcijo Pametno iskanje

- 1 Pritisnite **(0)** - **(9)**, da vnesete zaporedje (najmanj dveh) črk ali števil. Na seznamu se prikažejo vsi vnosi, ki se ujemajo z zaporedjem števil ali črk.
- 2 Premaknite se na osebo ali telefonsko številko in pritisnite **(C)**.

#### Vklop ali izklop funkcije Pametno iskanje

- 1 Izberite **Meni** > **Nastavitve** > **Klici** > **Pametno iskanje**.
- 2 Izberite eno od možnosti.

## Glasba

Poslušate lahko glasbo, zvočne knjige in poddaje. Aplikacijo Media Go™ uporabite za prenos vsebine v telefon in iz njega. Za več informacij glejte **Prenos vsebin v računalnik in iz njega** na strani 28.

### Predvajalnik glasbe

#### Predvajanje glasbe

- 1 Izberite **Meni** > **Vrsta medija** > **Glasba**.
- 2 Brskajte po kategorijah z navigacijsko tipko.
- 3 Poiščite naslov in izberite **Predvajaj**.

- Znotraj kategorije lahko pritisnete **(C)** - **(9)**, da greste na vnose, ki se začnejo na določeno črko.

#### Ustavitve predvajanja glasbe

- Pritisnite srednjo navigacijsko tipko.

#### Premikanje med skladbami

- Pritisnite navigacijsko tipko v desno ali levo.

### Pomanjšanje predvajalnika glasbe

- Izberite **Možn.** > **Pomanjšaj**.

#### Vrnitev v predvajalnik

- Izberite **Meni** > **Vrsta medija**.

### Seznami predvajanja

Ustvarite lahko sezname predvajanja, da organizirate svoje glasbene datoteke ter dodate skladbe in mape na seznam predvajanja. Seznam predvajanja lahko ustvarite med tem, ko se skladba predvaja. Na takšnih seznamih predvajanja je lahko glasba enega izvajalca ali glasbene vrst. Morda boste morali počakati nekaj minut, da telefon ustvari seznam predvajanja.

#### Ustvarjanje seznama predvajanja

- 1 Izberite **Meni** > **Vrsta medija** > **Glasba** > **Seznami za predvaj.**
- 2 Poiščite **Nov sez. za predvaj.** in izberite **Dodaj**.
- 3 Vnesite ime in izberite **V redu**.
- 4 Za vsako skladbo, ki jo želite dodati, se premaknite do skladbe in izberite **Označi**.
- 5 Izberite **Dodaj**, če želite označene skladbe dodati na seznam predvajanja.

#### Dodajanje skladb na seznam predvajanja

- 1 Izberite **Meni** > **Vrsta medija** > **Glasba** > **Seznami za predvaj.**
- 2 Izberite seznam predvajanja.
- 3 Poiščite **Dodaj glasbo** in izberite **Dodaj**.
- 4 Za vsako skladbo, ki jo želite dodati, se premaknite do skladbe in izberite **Označi**.

- 5 Izberite **Dodaj**, če želite označene skladbe dodati na seznam predvajanja.

### Zvočne knjige

Če za prenos zvočnih knjig iz računalnika v telefon uporabite program Media Go™, lahko poslušate zvočne knjige v svojem telefonu. Da se prenesena zvočna knjiga prikaže na seznamu razpoložljivih zvočnih knjig, lahko traja nekaj minut.

#### Dostop do zvočnih knjig

- Izberite **Meni** > **Vrsta medija** > **Glasba** > **Zvočne knjige**.

- Zvočne knjige v zapisih, ki se razlikujejo od M4B, ali zvočne knjige, ki nimajo oznak za poglavja v zapisu ID3v2, lahko najdete v mapi **Skladbe**.

## Zabava

### Radio

! Telefona kot radijskega sprejemnika ne uporabljajte na mestih, kjer je to prepovedano.

#### Vklop radia



lahko ogledate oziroma jo poslušate. Če ne morete uporabljati aplikacije PlayNow™, glejte **Ne morem uporabljati internetnih storitev** na strani 36.

Te storitve ni na voljo povsod po svetu.

Za še več funkcij lahko spletno trgovino arene PlayNow™ odprete tudi na računalniku na naslovu [www.sonyericsson.com/playnow](http://www.sonyericsson.com/playnow). Za več informacij obiščite [www.sonyericsson.com/support](http://www.sonyericsson.com/support) in preberite vodnik po funkcijah za PlayNow™.

Uporaba aplikacije PlayNow™

- 1 Izberite **Meni** > **PlayNow™**.
- 2 Preiščite storitev PlayNow™ in sledite navodilom za predogled ter nakup vsebine.

## Slike

Posnamete lahko fotografije in video izrezke, ki jih lahko potem pregledujete, shranite ali pošiljate. Shranjene fotografije in video izrezke lahko najdete v **Vrsta medija in Upravitelj datotek**.

## Iskalo in tipke kamere



1	Zoom (povečava ali pomanjšava)
2	Fotografiranje/snemanje video izrezkov
3	Izberite kamero ali video kamero
4	Kazalec za povečavo
5	Kazalec za svetlost
6	Prilagajanje svetlosti

7	Samosprožilec
8	Nočni način
9	Kamera: Način snemanja Video kamera: Dolžina video posnetka
10	Vodnik po tipkah kamere

### Vklp kamere

- Izberite **Meni** > **Kamera**.

### Uporaba kamere

#### Fotografiranje

- 1 Vključite kamero in pritisnite navigacijsko tipko, da se premaknete na
- 2 Pritisnite srednjo izbirno tipko, da posnamete fotografijo. Ta se samodejno shrani.
- 3 Pritisnite **Nazaj**, da se vrnete v iskalo, da posnamete drugo fotografijo.

#### Uporaba funkcije za nadzor povečave

- Pritisnite navigacijsko tipko navzgor ali navzdol za povečanje ali pomanjšanje slike.

Nadzor nad povečanjem je na voljo samo med fotografiranjem v velikosti slik VGA.

#### Nastavitve svetlosti

- Pritisnite tipko za glasnost gor ali dol.

## Uporaba video kamere

### Snemanje videa

- 1 Izberite **Meni** > **Kamera**.
- 2 Pritisnite navigacijsko tipko v levo ali desno, da se premaknete na
- 3 Pritisnite srednjo navigacijsko tipko, da začnete s snemanjem.
- 4 Če želite ustaviti snemanje, pritisnite srednjo navigacijsko tipko. Video izrezek se samodejno shrani.
- 5 Če se želite vrniti v iskalo in posneti nov video izrezek, pritisnite **Nazaj**.

### Pregledovanje in označevanje fotografij

#### Prikaz fotografij

- 1 Vključite kamero in pritisnite navigacijsko tipko, da se premaknete na
- 2 Izberite **Možn.** > **Prikaži vse fotogr.**
- 3 Pritisnite navigacijsko tipko v levo ali desno, da se premaknete na fotografijo.

#### Prikaz video izrezkov

- 1 Vključite kamero in pritisnite navigacijsko tipko, da se premaknete na
- 2 Izberite **Možn.** > **Prikaži vse izrezke**.
- 3 Pritisnite navigacijsko tipko v levo ali desno, da se pomaknete na ustrezen videoposnetek, in pritisnite srednjo izbirno tipko. Video izrezke označuje v zgornjem levem vogalu.

- 4 Premakajte datoteke med telefonom in računalnikom z uporabo aplikacije Media Go™.

### Varnostno kopiranje in obnavljanje

S programsko opremo Sony Ericsson PC Companion ali iz spletnega mesta [www.sonyericsson.com/support](http://www.sonyericsson.com/support) lahko varnostno kopirate in obnavljate imenik, koledar, opravila, beležke ter zaznamke.

S pomnilniško kartico lahko varnostno kopirate in obnavljate imenik v vašem telefonu s premikanjem vsebine med pomnilniško kartico in pomnilnikom telefona.

- Redno varnostno kopirajte vsebino svojega telefona, da je ne izgubite.

Varnostno kopiranje s programsko opremo Sony Ericsson PC Companion

- 1 **Računalnik:** Zaženite programsko opremo Sony Ericsson PC Companion iz mesta *Start/Programi/Sony Ericsson/Sony Ericsson PC Companion*.
- 2 Za povezavo sledite navodilom v Sony Ericsson PC Companion.
- 3 Pojdite v del programske opreme Sony Ericsson PC Companion in za varnostno kopiranje in obnavljanje ter izdelajte varnostno kopijo vsebine svojega telefona.

Obnovitev vsebine telefona s programsko opremo Sony Ericsson PC Companion

- Programski paket Sony Ericsson PC Companion med obnovitvijo prepíše vse vsebine telefona. Če postopek prekineite, lahko telefon poškodujete.

- 1 **Računalnik:** Zaženite programsko opremo Sony Ericsson PC Companion z mesta *Start/Programi/Sony Ericsson/Sony Ericsson PC Companion*.
- 2 Za povezavo sledite navodilom v programski opremi Sony Ericsson PC Companion.
- 3 Pojdite v del programske opreme Sony Ericsson PC Companion in obnavljate ter obnovite vsebino telefona.

## Posodobitev telefona

Telefon lahko posodobite z najnovejšo programsko opremo za optimalno delovanje in najnovejšo izboljšavo. POTrebujete kabel USB in računalnik, povezan z internetom.

Če želite navodila, obiščite [www.sonyericsson.com/update](http://www.sonyericsson.com/update).

- Pred posodobitvijo ne pozabite varnostno kopirati vsebine v telefonu. Glejte *Varnostno kopiranje in obnavljanje* na strani 29.

### Posodobitev telefona z uporabo programske opreme Sony Ericsson PC Companion

Svoj telefon lahko posodobite s kablom USB in programsko opremo Sony Ericsson PC Companion. Ko je telefon povezan, samodejno poišče nove posodobitve in vas o njih obvesti.

- Programski paket Sony Ericsson PC Companion med obnovitvijo prepíše vse vsebine telefona. Če postopek prekineite, lahko telefon poškodujete.

## Sporočila

### Sporočila SMS in MMS

Sporočila lahko vsebujejo besedilo, slike, zvočne učinke, animacije in melodije.

Ko pošiljate sporočila, telefon samodejno izbere najprimernejši način (SMS ali MMS) za pošiljanje sporočila. Če ne morete uporabljati sporočil MMS, glejte *Ne morem uporabljati internetnih storitev* na strani 36.

#### Posiljanje sporočil

S telefonom lahko pošiljate sporočila. Običajno sporočilo SMS je lahko dolgo največ 160 znakov (vključno s presledki). Če mu ne dodate drugih elementov. Če vnesete več kot 160 znakov, se ustvari drugo sporočilo. Sporočila se pošljejo kot eno sestavljeno sporočilo.

#### Ustvarjanje in pošiljanje sporočila

- 1 Izberite **Meni** > **Sporočanje** > **Ustvari novo** > **Sporočilo**.
- 2 Vnesite besedilo. Če želite sporočilu dodati elemente, pritisnite navigacijsko tipko navzdol, se pomaknite s pritiskom navigacijske tipke levo ali desno in izberite element.
- 3 Izberite **Nadaljuj** > **Poišči v Imeniku**.
- 4 Izberite prejemnika in izberite **Pošlji**.

- Če pošiljate sporočilo skupini, boste morda plačali za vsakega prejemnika posebej. Za informacije o stroških se obrnite na ponudnika storitev.

## Pogovori

Odločite se lahko za prikaz sporočil v meniju **Pogovori** ali **Prejeto**. Pogovor v sporočilih kaže vse komunikacije s sporočili, ki ste jih opravili s katero od oseb v svojem imeniku.

#### Prikaz sporočil v meniju Pogovori

- Izberite **Meni** > **Sporočanje** > **Prejeto** > zavihek **Pogovori**.
- Izberite **Meni** > **Sporočanje** > **Pogovori** in izberite pogovor.

#### Posiljanje sporočila iz menija Pogovori

- 1 Izberite **Meni** > **Sporočanje**.
- 2 Izberite **Pogovori** ali izberite **Prejeto** > zavihek **Pogovori**.
- 3 Izberite pogovor.
- 4 Napišite sporočilo in izberite **Pošlji**.

## Internet

Če ne morete uporabljati interneta, pogledajte *Ne morem uporabljati internetnih storitev* na strani 36.

#### Zagon brskalnika

- 1 Izberite **Meni** > **Internet**.
- 2 Vnesite spletni naslov, iskalno zaporedje ali ime zaznamka.
- 3 Premaknite se na element seznama in izberite **Pojdi** na ali **Išči**.

#### Izhod iz brskalnika

- 1 Med brskanjem po spletu izberite , nato pa izberite .
- 2 Izberite **Končaj brskalnik**.

## Uporaba fotografij

Fotografijo lahko dodate osebi, jo uporabite ob vklopu telefona, za ozadje v pripravljenosti ali kot ohranjevalnik zaslona.

### Uporaba fotografij

- 1 Izberite **Meni** > **Vrsta medija** > **Fotografija** > **Moji posnetki**.
  - 2 Izberite mesec.
  - 3 Premaknite se na fotografijo in izberite **Prikaži**.
  - 4 Izberite **Možn.** > **Uporabi kot**.
  - 5 Izberite eno od možnosti.
- Osebam v imeniku lahko dodate lahko samo fotografije, shranjene v pomnilniku telefona.

### Dostop do video izrezkov v telefonu

Video izrezke lahko predvajate in po njih brskate z video predvajalnikom v **Medij in Upravitelj datotek**. Video izrezke, ki ste jih posneli s kamero, lahko najdete v **Moji posnetki**. Do drugih video izrezkov lahko dostopate v **Video izrezki**.

#### Predvajanje videoposnetkov

- 1 Izberite **Meni** > **Vrsta medija** > **Video posnetki** > **Video posnetki** ali **Moji posnetki**.
- 2 Poiščite naslov in izberite **Predvajaj**.

#### Ustavitve predvajanja video izrezka

- Pritisnite srednjo navigacijsko tipko.

#### Premikanje med video izrezki

- Pritisnite navigacijsko tipko v desno ali levo.

## Prenos in ravnanje z vsebino

Prenašate in urejate lahko vsebino, kot so slike in glasba.

- Izmenjava nekaterih vsebin z zaščitnimi avtorskimi pravicami ni dovoljena. označuje zaščitene elemente.

### Organizacije vsebine telefona

Vsebina telefona, kot so slike, videoposnetki, zvoki, teme, spletne strani, igre in aplikacije so shranjene v pomnilnik telefona ali na vašo pomnilniško kartico. Ta vsebina je shranjena v posebnih mapah v **Upravitelj datotek**, zaradi česar jih lažje najdete.

Upravitelja datotek najdete v **Meni** > **Organizator** > **Upravitelj datotek**. Pobrskajte med tremi zavihki:

- **Vse datoteke** – vsebina vseh datotek v pomnilniku telefona in na pomnilniški kartici.
- **Na pomnilniški kartici** – vsebina vseh datotek na pomnilniški kartici.
- **V telefonu** – vsa vsebina v pomnilniku telefona.

### Urejanje vsebine v telefonu

V telefonu lahko uporabljate funkcijo **Upravitelj datotek** za delo z vsebino, ki je shranjena v pomnilniku telefona ali na pomnilniški kartici. Zavihki in ikone v **Upravitelj datotek** prikazujejo, kje so shranjene vsebine. Če je pomnilnik poln, lahko zbrišete nekaj vsebine, da ustvarite prostor.

#### Izbriranje več kot enega elementa v mapi

- 1 Izberite **Meni** > **Organizator** > **Upravitelj datotek**.
- 2 Premaknite se na mapo in izberite **Odprl**.
- 3 Izberite **Možn.** > **Označi** > **Označi več**.

- 4 Za vsak element, ki ga želite označiti, se premaknite do elementa in izberite **Označi**.

Elemente lahko premakate med pomnilniško kartico in pomnilnikom telefona.

- 1 Izberite **Meni** > **Organizator** > **Upravitelj datotek**.
- 2 Premaknite se na element in izberite **Možn.** > **Upravljanje datot.** > **Premakni**.
- 3 Izberite **Pomnilniška kartica** ali **Telefon**.
- 4 Premaknite se na mapo in izberite **Odprl**.
- 5 Izberite **Prilepi**.

**Prenos vsebin v računalnik in iz njega**  
Za prenos predstavnostne vsebine med telefonom in računalnikom lahko uporabite aplikacijo Media Go™. Aplikacijo Media Go™ je moč prenesti prek programa PC Companion ali s spletne strani [www.sonyericsson.com/support](http://www.sonyericsson.com/support).

- Če želite prenesti programsko opremo, ki je združljiva z računalniki Mac®, obiščite [www.sonyericsson.com/support](http://www.sonyericsson.com/support).

#### Prenos vsebine s programom Media Go™

- 1 Telefon povežite z računalnikom s kablom USB, ki ga podpira vaš telefon.
- 2 **Računalnik:** Ko je se pojavi pogovorno okno *Prenosna naprava*, izberite *Prenos z naprave z uporabo aplikacije Media Go* in kliknite **OK**. Odpre se aplikacija Media Go™.
- 3 **Računalnik:** Počakajte, da se vaša naprava prikaže v podoknu za krmarjenje *Knjžnice* levo od okna Media Go™. Sedaj lahko izbirate in prenašate datoteke med telefonom in računalnikom.

## Način Flight mode

V načinu **Flight mode** se izključijo sprejemniki in oddajniki za omrežje ter radio, da so preprečene motnje na občutljivi opremi.

Ko je vključen meni **Flight mode**, vas ob naslednjem vklopu telefon vpraša, kateri način želite izbrati:

- **Običajni način** – vse funkcije
- **Flight mode** – omejene funkcije

#### Vklp menija Flight mode

- Izberite **Meni** > **Nastavitve** > **Splošno** > **Način Flight mode** > **Nadaljuj** > **Prikaži ob vklopu**.

#### Izbriranje načina Flight mode

- 1 Ko je vključen način **Flight mode**, izključite telefon.
- 2 Vključite telefon in izberite **Flight mode**. Prikaže se .

## Odpravljanje težav

Nekatere težave lahko popravite s storitvijo Update Service. Redna uporaba storitve Update Service bo izboljšala delovanje telefona. Glejte *Posodobitev telefona* na strani 30.

Pri nekaterih težavah se boste morali obrniti na omrežnega operaterja.

Za dodatno pomoč obiščite [www.sonyericsson.com/support](http://www.sonyericsson.com/support).

## Pogosta vprašanja

### Težave imam s količino pomnilnika ali počasnostjo telefona

Telefon vsak dan znova zaženite, da sprostite pomnilnik, ali opravite **Ponastavitev**.

#### Ponastavitev

Če izberete **Ponastavi nastavitve**, se bodo zbrisale vse spremembe nastavitve. Če izberete **Ponastavi vse**, bodo zbrisane vse nastavitve in vsebine, na primer imenik, sporočila, slike, zvoki in prenesene igre. Izgubite lahko tudi vsebine, ki so bile v telefonu ob nakupu.

#### Ponastavitev telefona

- 1 Izberite **Meni** > **Nastavitve** > **Splošno** > **Ponastavitev**.
- 2 Izberite eno od možnosti.
- 3 Sledite navodilom, ki se prikažejo.

### Telefona ne morem napolniti ali pa je zmogljivost baterije majhna

Pomnilnik ni pravilno priključen na telefon ali pa je baterija slabo priključena. Odstranite baterijo in očistite priključke. Baterija je izrabljena in jo morate zamenjati. Glejte *Polnjenje telefona* na strani 8.

Med polnjenjem telefona se ne pojavi ikona baterije. Preden se na zaslonu pojavi ikona baterije, utegne trajati nekaj minut.

Nekatere možnosti menija so izpisane sivo. Storitve ni vključena. Obrnite se na svojega mobilnega operaterja.

[www.sonyericsson.com](http://www.sonyericsson.com)



Sony Ericsson Mobile Communications AB  
SE-221 88 Lund, Sweden



1240-2895.1