

# **Nokia C3-00 - Priročnik za uporabo**

2. Izdaja

<b>Vsebina</b>		Besedilna in večpredstavnostna sporočila	15
<b>Varnost</b>	<b>4</b>	Brzozavke	16
<b>Podpora</b>	<b>5</b>	Zvočna sporočila Nokia Xpress	17
<b>Nokia C3 na kratko</b>	<b>5</b>	Storitev Nokia Messaging	17
Glavne funkcije	5	Glasovna sporočila	17
Tipke in sestavni deli	6	Nastavitve sporočila	17
<b>Hitri začetek</b>	<b>7</b>	<b>Imenik</b>	<b>18</b>
Vstavljanje kartice SIM in baterije	7	<b>Glasba</b>	<b>19</b>
Vklop ali izklop	7	Predvajalnik	19
Antene	7	Radio FM	20
Polnjenje baterije	8	<b>Fotografije</b>	<b>20</b>
Slušalke	8	Zajemanje slik in snemanje video posnetkov	20
Vstavljanje kartice microSD	9	Ogled slik in video posnetkov	21
Odstranjevanje kartice microSD	9	<b>Aplikacije</b>	<b>21</b>
Priključite podatkovni kabel USB	9	Budilka	21
Pritrditev paščka za zapestje	10	Galerija	21
Magneti in magnetna polja	10	Dodatki	21
Kode za dostop	10	Snemalnik zvoka	22
Začetni zaslon	10	Seznam opravil	22
Zaklepanje tipkovnice	11	<b>Koledar</b>	<b>23</b>
Uporaba naprave brez kartice SIM	12	<b>Nastavitve</b>	<b>23</b>
Izvajanje aplikacij v ozadju	12	Profili	23
<b>Klici</b>	<b>12</b>	Toni	23
Klicanje in sprejemanje klicev	12	Zaslon	23
Zvočnik	12	Ura in datum	23
Klicne bližnjice	12	Bližnjice	24
<b>Pisanje besedila</b>	<b>13</b>	Sinhronizacija in varnostno kopiranje	24
Pisanje besedila s tipkovnico	13	Povezovanje	24
Vnos besedila s predvidevanjem	14	Klic in telefon	27
<b>Pomikanje po menijih</b>	<b>15</b>	Dodatki	27
<b>Sporočila</b>	<b>15</b>	Konfiguracija	28

Obnavljanje tovarniških nastavitav 28

**Spletni ali internetni 28**

Povezava s spletno storitvijo 28

**Operaterjev meni 29**

**Storitve kartice SIM 29**

**Zeleni nasveti 30**

Varčevanje z energijo 30

Recikliranje 30

**Informacije o izdelku in varnostne  
informacije 30**

**Kazalo 38**

## Varnost

Preberite te preproste smernice. Neupoštevanje navodil je lahko nevarno ali protizakonito. Če želite več informacij, preberite cel priročnik za uporabo.

### VARNO VKLAPLJANJE



Ne vklaplajte naprave, če je uporaba mobilnega telefona prepovedana ali če lahko povzroči interferenco ali nevarnost.

### PROMETNA VARNOST JE NA PRVEM MESTU



Upoštevajte vse zakone, ki veljajo v državi, kjer ste. Med vožnjo imejte vedno proste roke, da boste lahko upravljali vozilo. Mislimi morate predvsem na varnost na cesti.

### INTERFERENCA



Vse brezžične naprave so občutljive za interferenco, ki lahko moti njihovo delovanje.

### IZKLAPLJANJE NA OBMOČJIH, KJER VELJAJO OMEJITVE



Upoštevajte prepovedi. Izklopite napravo na letalu, v bližini medicinske opreme, goriv in kemikalij ter na območjih, kjer poteka razstreljevanje.

### STROKOVNI SERVIS



Ta izdelek sme vgraditi ali popravljati samo usposobljeno osebje.

### DODATNA OPREMA IN BATERIJE



Uporabljajte samo odobreno dodatno opremo in baterije. Ne priklopljajte nezdružljivih izdelkov.

### NEPREPUSTNOST ZA VODO



Vaša naprava ni neprepustna za vodo. Skrbite, da bo vedno suha.

## Podpora

Če želite izvedeti več o uporabi svoje naprave oziroma niste prepričani, kako bi vaša naprava morala delovati, obiščite spletno mesto [www.nokia.com/support](http://www.nokia.com/support) ali [www.nokia.mobi/support](http://www.nokia.mobi/support), če uporabljate mobilno napravo.

Če s tem ne odpravite težave, naredite naslednje:

- Obnovitev prvotnih tovarniških nastavitev.
- Posodobite programsko opremo svoje naprave.

Če še vedno ne odpravite težave, se pri podjetju Nokia pozanimajte o možnostih popravila. Obiščite [www.nokia.com/repair](http://www.nokia.com/repair). Preden napravo pošljete v popravilo, varnostno kopirajte podatke v napravi.

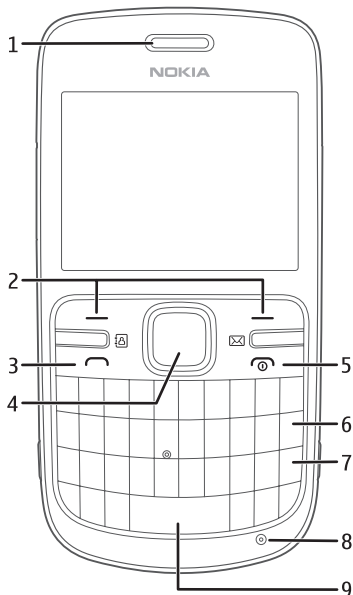
## Nokia C3 na kratko

Številka modela: Nokia C3-00

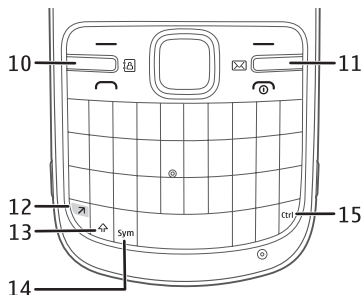
### Glavne funkcije

- Uživate v funkcijah sporočil s celotno tipkovnico QWERTY.
- Upravljajte svoje profile v družabnih omrežjih, ko ste na poti.
- Preberite e-pošto, ko ste na poti, in odgovorite nanjo.
- Enostavno dostopajte do interneta po brezžičnem omrežju LAN (WLAN).
- Oglejte si korespondenco z določeno osebo v prikazu sporočil iz pogovorov.

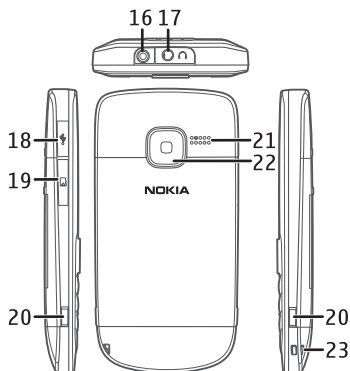
**Tipke in sestavni deli**



- 1 Slušalka
- 2 Izbirni tipki
- 3 Klicna tipka
- 4 Tipka Navi™ (tipka za pomikanje)
- 5 Tipka za konec/vklop/izklop
- 6 Vračalka
- 7 Tipka Enter
- 8 Mikrofon
- 9 Preslednica



- 10 Tipka za imenik
- 11 Tipka za sporočila
- 12 Funkcijska tipka
- 13 Tipka Shift
- 14 Tipka Sym
- 15 Tipka Ctrl



- 16 Priključek za polnilnik
- 17 Priključek za slušalke/priključek AV Nokia (3,5 mm)
- 18 Priključek mikro USB
- 20 Mikrofon
- 21 Kamera
- 22 Slika
- 23 Mikrofon

- 19 Reža za pomnilniško kartico
- 20 Gumb za sprostitvev
- 21 Zvočnik
- 22 Objektiv fotoaparata
- 23 Očesce za pritrnitev paščka za zapestje

### Funkcije posebnih tipk

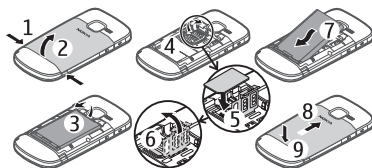
- Tipka za imenik in sporočila. Za dostop do funkcij sporočil ali imenika, pritisnite tipko za imenik ali sporočila. Tipkama lahko dodelite druge funkcije.
- Funkcijska tipka. Če želite spremeniti jezik pisanja, pritisnite funkcijsko tipko in nato tipko Ctrl.
- Tipka Shift. Če želite preklopiti med malimi in velikimi črkami, pritisnite tipko Shift. Če želite kopirati ali izrezati besedilo, pridržite tipko Shift, nato pa se pomaknite, da označite besedo, izraz ali besedilo, ki ga želite kopirati ali izrezati. Pridržite tipko Ctrl, nato pa pritisnite C (kopiraj) ali X (izreži).
- Tipka Sym. Če želite vstaviti poseben simbol, pritisnite tipko Sym in izberite zeleni simbol.

## Hitri začetek

### Vstavljanje kartice SIM in baterije

Varno odstranjevanje. Preden odstranite baterijo, napravo vedno izklopite in jo ločite od polnilnika.

Kartico SIM in njene stike lahko poškodujete, če jo opraskate ali zvijate, zato jo uporabljajte, vstavljajte in odstranjujte pazljivo.



- 1 Pritisnite gumba za sprostitvev in odstranite hrbtni pokrovček (1, 2).
- 2 Odstranite baterijo (3).
- 3 Vstavite kartico SIM. Površina s stiki mora biti obrnjena navzdol, odrezani vogal kartice SIM pa mora biti obrnjen proti spodnjemu delu naprave (4, 5, 6).
- 4 Vstavite baterijo in namestite hrbtni pokrovček (7, 8, 9).

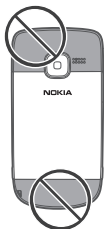
### Vklop ali izklop

Pridržite tipko za vklop/izklop.

### Antene

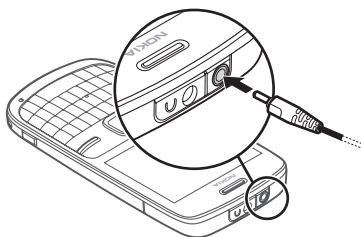
Vaša naprava ima morda notranjo in zunanje antene. Predela antene se ne dotikajte po nepotrebem med tem, ko antena prenaša ali sprejema signale. Dotikanje anten vpliva na kakovost

komunikacije ter lahko povzroči, da naprava deluje z večjo močjo, kot bi bilo potrebno, in lahko zmanjša življenjsko dobo baterije.



### Polnjenje baterije

Baterija je bila delno napolnjena v tovarni. Če naprava kaže nizko stanje baterije, naredite naslednje:



- 1 Polnilnik priključite na električno vtičnico.
- 2 Priključite polnilnik v napravo.
- 3 Ko naprava kaže, da je baterija popolnoma napolnjena, izključite polnilnik iz naprave in nato iz električne vtičnice.

Baterije ni treba polniti določen čas, napravo pa lahko uporabljate tudi med polnjenjem. Če je baterija popolnoma prazna, utegne trajati nekaj minut, preden se bo na zaslonu prikazalo obvestilo o polnjenju in preden boste lahko klicali.

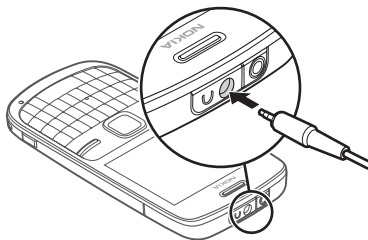
### Slušalke

#### Opozorilo:

Uporaba slušalk lahko vpliva na zaznavanje zvokov iz okolice. Slušalk ne uporabljajte, kadar bi to lahko ogrozilo vašo varnost.

Če z AV-priključkom Nokia povežete katero koli zunanjo napravo ali druge slušalke (in ne tistih, ki jih je Nokia odobrila za uporabo s to napravo), bodite posebej pozorni na nastavljeno stopnjo glasnosti.

Ne priklaplajte izdelkov, ki ustvarjajo izhodni signal, ker bi to lahko napravo poškodovalo. Z AV-priključkom Nokia ne povežite nobenega vira napetosti.





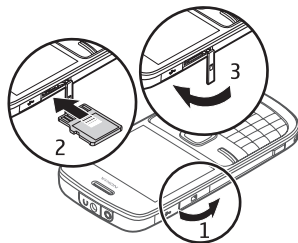
## Vstavljanje kartice microSD

Uporabljajte samo združljive kartice microSD, ki jih je družba Nokia odobrila za uporabo s to napravo. Nokia uporablja odobrene industrijske standarde za pomnilniške kartice, vendar vsi izdelki drugih znamk morda ne bodo popolnoma združljivi s to napravo. Uporaba nezdružljive pomnilniške kartice lahko poškoduje napravo, kartico ali na njej shranjene podatke.



Telefon podpira kartice microSD z zmogljivostjo do 8 GB.

Združljiva pomnilniška kartica je morda priložena napravi in je vanjo že vstavljena. V nasprotnem primeru storite naslednje:

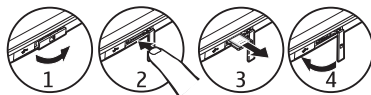


- 1 Odprite pokrovček reže za pomnilniško kartico.
- 2 Vstavite kartico v režo za pomnilniško kartico tako, da bo površina s kontakti obrnjena navzgor, in jo pritisnite, da se zaskoči.
- 3 Zaprite pokrovček reže za pomnilniško kartico.

## Odstranjevanje kartice microSD

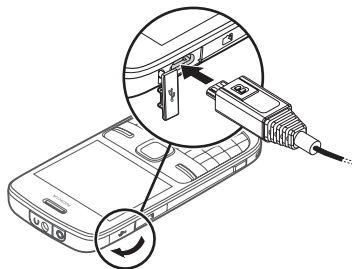
**Pomembno:** Pomnilniške kartice ne odstranjujte med tem, ko naprava uporablja podatke na njej. Če to storite, se lahko naprava, kartica ali na njej shranjeni podatki poškodujejo.

Če želite odstraniti ali zamenjati pomnilniško kartico, vam ni treba izklopiti naprave, vendar pa morate preveriti, da nobena aplikacija ne dostopa do pomnilniške kartice.



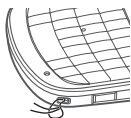
## Priključite podatkovni kabel USB

Priključite združljivi podatkovni kabel USB v priključek USB. Podatkovni kabel USB boste morda morali kupiti posebej.



Če želite spremeniti nastavitve USB, izberite **Meni > Nastavitve > Povezovanje > Podatkov. kabel USB** in zeleni način.

### Pritrditev paščka za zapestje



Pašček napeljite tako, kot je prikazano, in ga zategnite.

### Magneti in magnetna polja

Pazite, da naprava ne bo blizu magnetov ali magnetnih polj.

### Kode za dostop

Zaščitna koda pomaga ščititi napravo pred nepooblaščenno uporabo. Kodo lahko ustvarite in jo spremenite ter nastavite napravo, da jo zahteva. Kodo hranite na skrivnem in varnem mestu, ločeno od naprave. Če kodo pozabite, naprava pa je zaklenjena, jo boste morali odnesti v popravilo. Nastanejo lahko dodatni stroški, vsi osebni podatki v napravi pa bodo morda izbrisani. Za več informacij se obrnite na center Nokia Care ali prodajalca naprave.

Koda PIN, ki je priložena kartici SIM, ščiti kartico pred nepooblaščenno uporabo. Kodo PIN2, ki je priložena nekaterim karticam SIM, potrebujete za dostop do določenih storitev. Če trikrat zaporedoma vnesete napačno kodo PIN ali PIN2, morate vnesti kodo PUK oziroma PUK2. Če ju nimate, se obrnite na svojega ponudnika storitev.

Kodo PIN za modul potrebujete za dostop do informacij v varnostnem modulu kartice SIM. Kodo PIN za podpisovanje boste morda potrebovali pri digitalnem

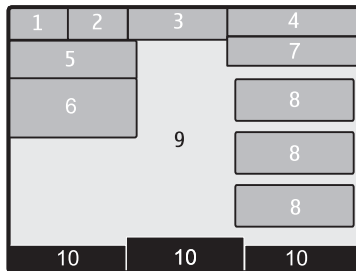
podpisovanju. Geslo za zapore potrebujete za uporabo zapore klicev.

Če želite določiti, kako naprava uporabljata kode za dostop in varnostne nastavitve, izberite **Meni > Nastavitve > Varnost**.

### Začetni zaslon

Ko je naprava pripravljena za uporabo in še niste vnesli nobenih znakov, je prikazan začetni zaslon.

### Zaslon



- 1 Moč omrežnega signala
- 2 Stanje napolnjenosti baterije
- 3 Kazalniki
- 4 Ime omrežja ali logotip operaterja
- 5 Profil
- 6 Ura
- 7 Datum (če je razširjeni začetni zaslon izklopljen)
- 8 Gradnik
- 9 Zaslon
- 10 Funkcija izbirne tipke

### Napredni začetni zaslon

Z naprednim začetnim zaslonom lahko prikažete seznam izbranih informacij in

funkcij, do katerih lahko neposredno dostopate.

Izberite **Meni > Nastavitve in Zaslon > Začetni zaslon.**

#### Vključitev naprednega začetnega zaslona

Izberite **Način začet. zaslona > Vključeno.**

#### Urejanje in prilagajanje naprednega začetnega zaslona

Izberite **Prilagodi prikaz.**

#### Izbira tipke za vključitev naprednega začetnega zaslona

Izberite **Tipka začet. zaslona.**

#### Pomikanje po začetnem zaslonu

Pomikajte se navzgor ali navzdol po seznamu ter izberite **Izberi, Prikaži ali Uredi**. Puščice označujejo, da so na voljo dodatne informacije.

#### Zaustavitev navigacije

Izberite **Izhod.**

#### Dodajanje priljubljenih vizitk na začetni zaslon

Z gradnikom Priljubljene vizitke lahko enostavno komunicirate z družino in prijatelji.

- 1 Če želite aktivirati razširjeni začetni zaslon, izberite **Meni > Nastavitve in Zaslon > Začetni zaslon > Način začet. zaslona > Vključeno.**
- 2 Izberite **Prilagodi prikaz**. Ta korak ni potreben, če na začetnem zaslonu trenutno ni dodanih gradnikov.

- 3 Pomaknite se na želeno območje vsebine in izberite **Spremeni ali Določi**.

- 4 Izberite **Priljubljene vizitke**.

Na začetnem zaslonu se pomaknite na gradnik Priljubljene vizitke.

#### Dodajanje priljubljenih vizitk

Izberite **Možnosti > Dodaj novo priljubljeno**.

#### Klicanje ali pošiljanje besedilnega sporočila priljubljeni vizitki

Pomaknite se na vizitko in izberite **Možnosti > Pokliči ali Pošlji sporočilo**.

#### Spreminjanje slike za priljubljeno vizitko

Pomaknite se na vizitko in izberite **Možnosti > Spremeni sliko**.

#### Razvrščanje priljubljenih vizitk

Pomaknite se na vizitko in izberite **Možnosti > Razvrsti priljubljene > Premakni**. Pomaknite se na novo mesto in izberite **V redu**.

#### Odstranjevanje priljubljenih vizitk

Pomaknite se na vizitko in izberite **Možnosti > Odstrani iz priljubljenih**.

Če odstranite priljubljeno vizitko, je ne izbrišete iz imenika.

#### Zaklepanje tipkovnice

#### Zaklepanje tipkovnice

Izberite **Meni** in v 3,5 sekunde pritisnite funkcijsko tipko.

**Odklepanje tipkovnice**

Izberite **Odkleni** in v 3 sekundah pritisnite funkcijsko tipko. Po potrebi vnesite kodo za zaklepanje.

**Sprejemanje klica, ko je tipkovnica zaklenjena**

Pritisnite klicno tipko. Ko klic končate ali zavrnete, se tipkovnica samodejno znova zaklene.

**Nastavitev samodejnega zaklepanja tipkovnice**

Izberite **Meni > Nastavitve > Telefon > Samozaklepanje tipk > Vključeno** in določite, koliko časa naj preteče, preden se tipkovnica zaklene.

Klici na uradno številko za klic v sili, ki je programirana v vašo napravo, naj bi bili mogoči tudi, če je naprava ali tipkovnica zaklenjena.

**Uporaba naprave brez kartice SIM**

Nekatere funkcije naprave lahko uporabljate tudi, če kartica SIM ni vstavljena, na primer igre. Funkcij, ki niso na voljo v profilu brez povezave, ne morete izbrati v menijih.

**Izvajanje aplikacij v ozadju**

Če pustite, da se aplikacije izvajajo v ozadju, se bo izraba baterije povečala, čas delovanja baterije pa se bo skrajšal.

Aplikaciji, ki sta običajno zagnani v ozadju, sta na primer Radio in Predvajalnik glasbe.

**Klici****Klicanje in sprejemanje klicev****Klicanje**

Vnesite telefonsko številko, vključno s kodo države in omrežno številko, če je potrebno, in pritisnite klicno tipko.

**Sprejemanje klica**

Pritisnite klicno tipko.

**Zavrnitev klica**

Pritisnite tipko za konec klica.

**Spreminjanje glasnosti**

Med klicem se pomikajte navzgor ali navzdol.

**Zvočnik**

Med klicem boste morda lahko izbirali med možnostma **Zvočnik** ali **Običajno** (za uporabo zvočnika ali slušalke).

**Opozorilo:**

Dolgotrajnejša izpostavljenost močni glasnosti lahko poškoduje vaš sluh. Glasbo poslušajte pri zmerni glasnosti, naprave pa ne držite v bližini ušesa, ko je vključen zvočnik.

**Klicne bližnjice****Dodeljevanje telefonske številke številski tipki**

Izberite **Meni > Imenik > Več > Hitro klicanje**, nato se pomaknite na želeno številko (2–9) in izberite **Določi**. Vnesite želeno telefonsko številko ali pa izberite **Poišči** in shranjeno vizitko.

**Vključitev hitrega klicanja**

Izberite **Meni > Nastavitve > Klicanje > Hitro klicanje > Vključeno**.

**Klicanje s funkcijo za hitro klicanje**

Na začetnem zaslonu pridržite zeleno številsko tipko.

**Pisanje besedila**

Načini vnosa, ki so na voljo v napravi, se na različnih prodajnih trgih lahko razlikujejo.

**Pisanje besedila s tipkovnico**

Naprava ima celotno tipkovnico.

**Nastavitev jezika pisanja**

Izberite **Možnosti > Jezik pisanja** in zeleni jezik. Če želite spremeniti jezik pisanja, lahko pritisnete tudi funkcijsko tipko in nato tipko Ctrl.

**Preklapljanje med številskim in črkovnim načinom**

Pritiskajte funkcijsko tipko, dokler se ne prikaže simbol za zeleni način vnosa.

**Zaklepanje številskega načina**

Dvakrat pritisnite funkcijsko tipko.

**Odklepanje številskega načina**

Pritisnite funkcijsko tipko.

**Preklapljanje med velikimi in malimi črkami**

Pritisnite tipko Shift.

**Vstavljanje števil ali znakov, natisnjenih v zgornjem desnem kotu tipk**

Pridržite ustrezno tipko.

**Brisanje znaka**

Izberite **Zbriši**. Pritisnete lahko tudi vračalko.

### Vstavljanje posebnih simbolov

Pritisnite tipko Sym in izberite želeni simbol. Če si želite ogledati več simbolov, znova pritisnite tipko Sym.

### Vstavljanje nove vrstice

Pritisnite tipko Enter.

### Vstavljanje presledka

Pritisnite preslednico.

### Kopiranje ali izrezovanje besedila

Pridržite tipko Shift, nato pa se pomaknite, da označite besedo, izraz ali vrstico besedila, ki ga želite kopirati ali izrezati. Pridržite tipko Ctrl, nato pa pritisnite C (kopiraj) ali X (izreži).

### Lepljenje besedila

Pomaknite se na želeno mesto in pridržite tipko Ctrl, nato pa pritisnite V.

### Vnos besedila s predvidevanjem

Vnos besedila s predvidevanjem uporablja vgrajen slovar. Vsi jeziki niso podprti.

### Vklop ali izklop vnosa besedila s predvidevanjem

Izberite **Možnosti > Več > Nastav. predvidevanja > Predvidevanje > Vključeno ali Izključeno.**

### Preklop med vnosom besedila s predvidevanjem in običajnim vnosom besedila

Pridržite tipko Ctrl, nato pa pritisnite preslednico.

Izberete in držite lahko tudi **Možnosti.**

### Pisanje z možnostjo vnosa besedila s predvidevanjem

- 1 Z znakovnimi tipkami začnite vnašati besedo. Naprava predlaga možne besede.
- 2 Besedo potrdite tako, da se pomaknete v desno ali pritisnete preslednico.  
Če beseda ni pravilna, se pomaknite navzdol do seznama predlaganih besed in izberite želeno besedo.
- 3 Začnite pisati naslednjo besedo.

## Pomikanje po menijih

Funkcije naprave so razvrščene v menije. Tukaj niso opisane vse funkcije in možnosti v menijih.

Na začetnem zaslonu izberite **Meni** ter zeleni meni in podmeni.

### Izhod s trenutne ravni menija

Izberite **Izhod** ali **Nazaj**.

### Vrnitev na začetni zaslon

Pritisnite tipko za konec.

### Spreminjanje prikaza menija

Izberite **Meni > Možnosti > Prikaz glavnega menija**.

## Sporočila

Z napravo ustvarjajte in prejemajte sporočila, na primer besedilna in večpredstavnostna sporočila. Sporočilne storitve lahko uporabljate samo, če jih omogoča omrežje oziroma ponudnik storitev.

### Besedilna in večpredstavnostna sporočila

Ko ustvarite sporočilo, mu lahko po želji priložite na primer sliko. Ko priložite datoteko, telefon samodejno spremeni besedilno sporočilo v večpredstavnostnega.

### Besedilna sporočila

Ta naprava podpira besedilna sporočila, daljša od običajne omejitve za eno sporočilo. Daljša sporočila so poslana kot dve ali več sporočil. Ponudnik storitev lahko to ustrezno zaračuna. Znaki z naglasi ali drugimi znamenji in nekatere jezikovne možnosti lahko zasedejo več prostora, zaradi česar lahko v enem sporočilu pošljete manj znakov, kot bi jih lahko drugače.

Prikazano je število preostalih znakov in število sporočil, potrebnih za pošiljanje.

Za pošiljanje sporočil mora biti v napravi shranjena pravilna številka centra za sporočila. Običajno je ta številka privzeto nastavljena prek kartice SIM.

Če želite ročno nastaviti številko, naredite naslednje:

- 1 Izberite **Meni > Sporočila > Več > Nastavitve sporočil > Besedilna sporočila > Center za sporočila**.
- 2 Vnesite ime in številko, ki ste jo dobili od ponudnika storitev.

### Večpredstavnostna sporočila

Večpredstavnostno sporočilo lahko vsebuje besedilo, slike, zvočne ali video posnetke.

Večpredstavnostna sporočila lahko prejemajo in prikazujejo samo naprave z združljivimi funkcijami. Videz sporočila je lahko drugačen, odvisno od naprave, ki ga prejme.

Mobilno omrežje lahko omejuje velikost večpredstavnostnih sporočil. Če vstavljena slika preseže omejitve, jo bo morda naprava pomanjšala, tako da jo boste lahko poslali z uporabo storitve MMS.

**Pomembno:** Pri odpiranju sporočil bodite previdni. Sporočila lahko vsebujejo zlonamerno programsko opremo ali so drugače škodljiva za napravo ali računalnik.

Za več informacij o razpoložljivosti in naročnini na storitev večpredstavnostnega sporočanja (MMS), se obrnite na svojega ponudnika storitev.

### Ustvarjanje sporočila

- 1 Izberite **Meni > Sporočila > Ustvari sporočilo**.
- 2 Napišite sporočilo.  
Če želite vstaviti poseben znak ali smeška, izberite **Možnosti > Vstavi simbol**.

Če želite sporočilu priložiti predmet, izberite **Možnosti > Vstavi predmet**. Vrsta sporočila se samodejno spremeni v večpredstavnostno sporočilo.

- 3 Prejemnike dodate tako, da izberete **Pošlji** in prejemnika.

Če želite ročno vnesti telefonsko številko ali e-poštni naslov, izberite **Številka ali e-pošta**. Vnesite telefonsko številko ali pa izberite **E-pošta** in vnesite e-poštni naslov.

- 4 Izberite **Pošlji**.

Večpredstavnostna sporočila so označena z ikono na vrhu zaslona.

Tarife za pošiljanje različnih vrst sporočil se morda razlikujejo. Več informacij lahko dobite pri svojem ponudniku storitev.

### Prikaz pogovorov

Vaša naprava podpira prikaz sporočil v pogovorih. Ta funkcija prikazuje besedilna in večpredstavnostna sporočila, ki ste jih poslali osebi kot pogovor ali jih od nje prejeli. Tako si lahko ogledate korespondenco z osebo, ne da bi odpirali različne mape.

Ko prejmete sporočilo, se odpre v prikazu pogovorov.

### Ogled sledenih pogovorov z osebo

Izberite **Meni > Sporočila > Pogovori in želeni pogovor**.

### Brzjavke

Brzjavke so besedilna sporočila, ki se prikažejo takoj, ko jih prejmete.





Izberite **Meni** > **Sporočila**.

- 1 Izberite **Več** > **Druga sporočila** > **Brzjavka**.
- 2 Napišite sporočilo.
- 3 Izberite **Pošlji** in vizitko.

### Zvočna sporočila Nokia Xpress

Storitev za večpredstavnostna sporočila (MMS) lahko uporabljate za preprosto ustvarjanje in pošiljanje zvočnih sporočil.

Izberite **Meni** > **Sporočila**.

- 1 Izberite **Več** > **Druga sporočila** > **Zvočno sporočilo**. Odpre se snemalnik zvoka.
- 2 Če želite posneti sporočilo, izberite .
- 3 Če želite snemanje ustaviti, izberite .
- 4 Izberite **Pošlji** in vizitko.

### Storitev Nokia Messaging

Vaša naprava morda podpira storitev Nokia Messaging, ki vključuje aplikaciji E-pošta in Pomenki za družabna omrežja.

- Z aplikacijo E-pošta lahko uporabljate mobilno napravo za dostop do e-poštnih računov različnih ponudnikov e-poštnih storitev.
- Z aplikacijo Pomenki lahko uporabljate mobilno napravo za klepet z drugimi spletnimi uporabniki.

Če želite preveriti, ali je ta sistem sporočanja na voljo, izberite **Meni** > **E-pošta**. Če se na vrhu glavnega prikaza

prikaže , je storitev Nokia Messaging v uporabi.

Ta funkcija ni na voljo v vseh državah. Več informacij lahko dobite pri svojem ponudniku storitev.

### Glasovna sporočila

Glasovni predal je omrežna storitev, na katero se boste morda morali naročiti. Več informacij lahko dobite pri svojem ponudniku storitev.

### Klicanje telefonskega predala

Pritisnite in zadržite tipko **1**.

### Urejanje številke telefonskega predala

Izberite **Meni** > **Sporočila** > **Več** > **Telefonski predal** in **Štev. telefonsk. predala**.

### Nastavitve sporočila

Izberite **Meni** > **Sporočila** in **Več** > **Nastavitve sporočil**.

Izbirate lahko med temi možnostmi:

**Splošne nastavitve** — Kopije shranjenih sporočil shranite na napravo, prepisite stara sporočila, če je pomnilnik za sporočila poln, in nastavite druge možnosti v zvezi s sporočili.


**Besedilna sporočila** — Omogočite povratnice, nastavite centre za sporočila za SMS in pošto SMS, izberite vrsto podpore znakov in nastavite druge možnosti v zvezi z besedilnimi sporočili.

**Večpredstavn. spor.** — Omogočite povratnice, nastavite videz večpredstavnostnih sporočil, omogočite sprejem večpredstavnostnih sporočil in

reklamnih sporočil ter nastavite druge možnosti v zvezi z večpredstavnostnimi sporočili.

**Sporočila storitev** — Vključite sporočila storitev in nastavite možnosti v zvezi s sporočili storitev.

### Imenik

Imena in telefonske številke lahko shranjujete v pomnilnik naprave in na kartico SIM. V pomnilnik naprave lahko shranite vizitke s številkami in besedilom. Imena in številke, shranjeni na kartici SIM, so označeni z ikono .

Izberite **Meni** > **Imenik** > **Imena**.

#### Dodajanje vizitke

Izberite **Možnosti** > **Dodaj** > **Dodaj vizitko**.

#### Dodajanje podrobnosti v vizitko

Pomnilnik v uporabi naj bo **Telefon** ali **Telefon in SIM**. Pomaknite se do vizitke in izberite **Podrobn.** > **Možnosti** > **Dodaj podrobnost**.

#### Iskanje vizitke

Izberite **Imena**. Pomaknite se po imeniku ali vnesite prve črke iskanega imena.

#### Kopiranje vizitke iz pomnilnika naprave na kartico SIM ali obratno

Izberite **Imena**, se pomaknite do vizitke in izberite **Možnosti** > **Več** > **Kopiraj vizitko**. Na kartico SIM lahko za posamezno ime shranite samo eno telefonsko številko.

Če želite za shranjevanje vizitk izbrati kartico SIM ali pomnilnik naprave, določiti, kako so prikazana imena in številke v imeniku, ali preveriti količino pomnilnika za imenik, izberite **Nastavitve** in ustrezno možnost.

Kontaktne podatke oseb lahko pošiljate ali prejimate od združljivih naprav, ki podpirajo standard vCard.

### Pošiljanje vizitke

Izberite vizitko, **Možnosti** > **Več** > **Vizitka** in vrsto pošiljanja.

## Glasba

### Predvajalnik

Naprava je opremljena s predvajalnikom za poslušanje pesmi ali drugih zvočnih datotek v zapisu MP3 in AAC.

### Opozorilo:

Dolgotrajnejša izpostavljenost močni glasnosti lahko poškoduje vaš sluh. Glasbo poslušajte pri zmerni glasnosti, naprave pa ne držite v bližini ušesa, ko je vključen zvočnik.

Izberite **Meni** > **Glasba** > **Moja glasba**.

### Upravljanje digitalnih pravic

Lastniki vsebin lahko za zaščito svoje intelektualne lastnine, vključno z avtorskimi pravicami, uporabljajo različne tehnologije za upravljanje digitalnih pravic (DRM). Ta naprava uporablja različne vrste programske opreme DRM za dostop do zaščitenih vsebin DRM. S to napravo lahko dostopate do vsebin, zaščitenih s tehnologijami WMDRM 10, OMA DRM 1.0, OMA DRM 1.0 z onemogočenim posredovanjem vsebin in OMA DRM 2.0. Če določena programska oprema DRM ne ščiti vsebin, lahko lastniki vsebin taki programski opremi prekličejo možnost, da dostopa do novih vsebin, zaščitenih z digitalnimi pravicami. Takšna razveljavitev lahko tudi preprečuje obnove zaščitenih vsebin, ki je že shranjena v vaši napravi. Razveljavitev programske opreme DRM ne vpliva na uporabo vsebin, zaščitenih z drugimi vrstami digitalnih pravic, ali nezaščitenih vsebin.

### Radio FM

UKV-radio uporablja anteno, vendar ne antene naprave. Da bi radijski sprejemnik deloval pravilno, morajo biti na napravo priključene združljive slušalke ali druga dodatna oprema.

### Opozorilo:

Dolgotrajnejša izpostavljenost močni glasnosti lahko poškoduje vaš sluh. Glasbo poslušajte pri zmerni glasnosti, naprave pa ne držite v bližini ušesa, ko je vključen zvočnik.

Izberite **Meni > Glasba > Radio**.

### Iskanje bližnje postaje

Pridržite tipko za pomikanje v levo ali desno.

### Shranjevanje postaje

Poiščite zeleno postajo in izberite **Možnosti > Shrani postajo**.

### Preklapljanje med shranjenimi postajami

Med postajami se lahko premikate levo in desno ali pa pritisnete ustrezno številsko tipko, da izberete mesto postaje v pomnilniku.

### Spreminjanje glasnosti

Pomaknite se navzgor ali navzdol.

### Igranje radia v ozadju

Pritisnite tipko za konec.

### Zapiranje radia

Pridržite tipko za konec.

## Fotografije

### Zajemanje slik in snemanje video posnetkov

Ta naprava podpira zajem slike v ločljivosti 1600 x 1200 slikovnih pik.

### Način kamere

#### Uporaba funkcije fotografiranja

Izberite **Meni > Fotografije > Kamera**.

#### Povečevanje in pomanjševanje

Pomaknite se navzgor ali navzdol.

#### Fotografiranje

Izberite **Zajemi**.

#### Nastavitev načina in časa predogleda

Izberite **Možnosti > Nastavitve > Trajanje predogl. fotog.**

#### Aktiviranje samosprožilca

Izberite **Možnosti** in zeleno možnost.

### Video način

#### Uporaba funkcije snemanja video posnetkov

Izberite **Meni > Fotografije > Video kamera**.

#### Začetek snemanja video posnetka

Izberite **Snemaj**.

#### Preklapljanje med slikovnim načinom in video načinom

V načinu kamere ali video načinu se pomaknite v levo ali desno.

**Ogled slik in video posnetkov****Ogled slik**

Izberite **Meni** > **Fotografije** > **Moje fotografije**.

**Ogled video posnetkov**

Izberite **Meni** > **Fotografije** > **Moji videi**.

**Aplikacije****Budilka**

Bujenje lahko nastavite tako, da zvoni ob zelenem času.

**Nastavitev bujenja**

- 1 Izberite **Meni** > **Aplikacije** > **Budilka**.
- 2 Nastavite bujenje in vnesite čas bujenja.
- 3 Če želite bujenje nastaviti na določene dneve v tednu, izberite **Ponavljanje:** > **Vključeno** in dneve.
- 4 Izberite ton budilke. Če za ton bujenja izberete radio, povežite napravo s slušalkami.
- 5 Nastavite dolžino trajanja dremeža in izberite **Shrani**.

**Ustavitev opozorila**

Izberite **Ustavi**. Če pustite, da bujenje traja eno minuto ali izberete **Dremež**, se bujenje ustavi za izbrano trajanje dremeža, potem pa se začne znova.

**Galerija**

V Galeriji lahko upravljate datoteke slik, video posnetkov in glasbe.

**Ogled vsebine galerije**

Izberite **Meni** > **Aplikacije** > **Galerija**.

**Dodatki**

Naprava morda vključuje igre in aplikacije Java™, ki so bile razvite posebej za vašo napravo.

Izberite **Meni** > **Aplikacije** > **Dodatki**.

### Odpiranje igre ali aplikacije

Izberite **Igre, Zbirka** ali **Pomnilniška kartica** in igro ali aplikacijo.

### Ogled podatkov o količini pomnilnika, ki je na voljo za namestitev iger in aplikacij

Izberite **Možnosti** > **Stanje pomnilnika**.

### Prenos igre ali aplikacije

Izberite **Možnosti** > **Prenosi** > **Prenosi iger ali Prenosi aplikacij**.

Vaša naprava podpira aplikacije Java J2ME™. Preden prenesete aplikacijo, se prepričajte, da je združljiva z napravo.

**Pomembno:** Aplikacije in drugo programsko opremo nameščajte in uporabljajte samo iz virov, ki jim zaupate. Aplikacije iz virov, ki jim ne zaupate, lahko vključujejo zlonamerno programsko opremo, ki lahko vpliva na podatke v napravi, povzroči finančno škodo ali poškoduje napravo.

Prenesene aplikacije se bodo morda shranile v meni Galerija namesto v Aplikacije.

### Snemalnik zvoka

Izberite **Meni** > **Aplikacije** > **Snemalnik**.

### Začetek snemanja

Izberite ikono za snemanje.

### Začetek snemanja med klicem

Izberite **Možnosti** > **Več** > **Snemaj**. Ko snemate klic, držite telefon v običajnem

položaju ob ušesu. Posnetek se shrani v mapo Zvočni posnetki v Galerija.

### Poslušanje zadnjih posnetkov

Izberite **Možnosti** > **Predvajaj zadnji pos..**

### Pošiljanje zadnjih posnetkov v večpredstavnostnem sporočilu

Izberite **Možnosti** > **Pošlji zadnji posnetek**.

### Seznam opravil

Izberite **Meni** > **Aplikacije** > **Opravila**.

Opravila na seznamu so razvrščena po pomembnosti. Seznam opravil upravljate tako, da izberete **Možnosti** in ustrezno možnost.

## Koledar

Izberite **Meni** > **Koledar**.

Današnji dan je v okvirčku. Če so za dan shranjene beležke, je izpisan krepko.

### Dodajanje koledarske beležke

Pomaknite se na datum in izberite **Možnosti** > **Zabeleži**.

### Ogled podrobnosti beležke

Pomaknite se na beležko in izberite **Prikaži**.

### Brisanje vseh beležk iz koledarja

Izberite **Možnosti** > **Zbriši beležke** > **Vse beležke**.

## Nastavitve

### Profili

Pričakujete klic, vendar ne želite, da naprava zvoni? Na voljo so različne skupine nastavitvev, imenovane profili, ki jih lahko prilagodite s toni zvonjenja za različne dogodke in okolja.

Izberite **Meni** > **Nastavitve** > **Profili**.

Izberite želeni profil in med naslednjim:

**Vključi** — Vključite profil.

**Prilagodi** — Spremenite nastavitve profila.

**Omeji** — Nastavite profil tako, da bo vključen določen čas. Ko nastavljeni čas za profil poteče, se vključi prejšnji profil, ki ni bil časovno omejen.

### Toni

Spreminjate lahko nastavitve tonov v izbranem aktivnem profilu.

Izberite **Meni** > **Nastavitve** > **Toni**.  
Enake nastavitve najdete v meniju Profili.

### Zaslon

Če si želite ogledati ali prilagoditi ozadje, velikost pisave ali druge funkcije, povezane z zaslonom naprave, izberite **Meni** > **Nastavitve** > **Zaslon**.

### Ura in datum

Izberite **Meni** > **Nastavitve** > **Ura in datum**.

### Nastavitev ure in datuma

Izberite **Nast. ure in datuma**.

### Nastavitev zapisa ure in datuma

Izberite **Zapis ure in datuma**.

### Samodejno posodabljanje ure glede na izbrani časovni pas

Izberite **Samod. nastavlj. ure** (omrežna storitev).

### Bližnjice

Osebnosti bližnjice omogočajo hiter dostop do funkcij, ki jih pogosto uporabljate.

Izberite **Meni > Nastavitve > Moje bližnjice**.

### Dodeljevanje funkcij izbirnim tipkam

Izberite **Desna izbirna tipka** ali **Leva izbirna tipka** ter funkcijo s seznama.

### Dodeljevanje funkcij bližnjic tipki za imenik ali sporočila

Izberite **Tipka Vizitke** ali **Tipka Sporočila** ter funkcijo s seznama.

### Dodeljevanje funkcij bližnjic tipki za pomikanje

Izberite **Navigacijska tipka**. Pomaknite se v zeleno smer ter izberite **Spremeni** ali **Določi** in funkcijo na seznamu.

### Sinhronizacija in varnostno kopiranje

Izberite **Meni > Nastavitve > Sin. in var. kopiranje**.

Izberite med naslednjim:

**Izmenjava** — Sinhronizirajte ali kopirajte izbrane podatke, kot so imenik, koledarski vpisi, beležke ali sporočila, med vašo in drugo napravo.

**Varnostno kopiraj** — Varnostno kopirajte izbrane podatke.

**Obnovi varn. kopijo** — Obnovite podatke iz varnostne kopije. Če si želite ogledati podrobnosti datoteke varnostne kopije, izberite **Možnosti > Podrobnosti**.

**Sinhr. s strežnikom** — Sinhronizirajte ali kopirajte izbrane podatke med vašo napravo in računalnikom ali omrežnim strežnikom (omrežna storitev).

### Povezovanje

Vaš telefon ima več funkcij, ki omogočajo povezavo z drugimi napravami za pošiljanje in prejemanje podatkov. Za dostop do interneta lahko telefon povežete tudi z brezžičnim omrežjem LAN.

### Povezava WLAN

Za povezovanje z internetom lahko uporabite brezžično lokalno omrežje (WLAN). Poiščete lahko razpoložljiva omrežja in se z njimi povežete, shranite in upravljate prednostna omrežja ter spreminjate nastavitve povezovanja.

Vaša naprava podpira samodejno preverjanje pristnosti dostopne točke WLAN in samodejno zazna, ali je ta vrsta preverjanja pristnosti potrebna pri dostopu do interneta, na primer na nekaterih javnih krajih.

Če želite varčevati z baterijo, prekinite povezavo z omrežjem WLAN, kadar je ne uporabljate. Če povezava WLAN ni uporabljena več kot pet minut, se samodejno prekine.



Izključitev povezave Bluetooth lahko izboljša stabilnost povezave WLAN.

Funkcije, ki uporabljajo povezavo WLAN, hitreje porabljajo energijo baterije in tako skrajšajo čas njenega delovanja.

**Opomba:** Uporaba povezave WLAN je v nekaterih državah omejena. V Franciji je na primer uporaba omrežja WLAN dovoljena samo v zaprtih prostorih. Več informacij dobite pri lokalnih pristojnih službah.

### Povezava z omrežjem WLAN

Izberite **Meni** > **Nastavitve** > **Povezovanje** > **WLAN**.

### Iskanje razpoložljivih brezžičnih lokalnih omrežij (WLAN)

Izberite **Omr. WLAN na voljo** in zeleno omrežje WLAN.

### Posodabljanja seznama omrežij WLAN

Izberite **Možnosti** > **Osveži seznam**.

### Povezava z omrežjem WLAN

Pomaknite se na omrežje WLAN in izberite **Poveži**.

### Shranjevanje povezave z omrežjem WLAN

Pomaknite se na omrežje WLAN in izberite **Možnosti** > **Shrani**.

### Prekinitev povezave z omrežjem WLAN

Pomaknite se na omrežje WLAN in izberite **Prekini**.

### Ogled shranjenih omrežij WLAN

Izberite **Shranjena omrež. WLAN**.

### Spreminjanje nastavitve internetne povezave

Izberite **Povezava z internet**. > **Najprej vprašaj** ali **Ne vprašaj**. Če izberete **Najprej vprašaj**, vas naprava vpraša za način povezave vedno, ko odprete aplikacijo, ki zahteva internetno povezavo (na primer Brskalnik in E-pošta). Če izberete **Ne vprašaj**, se naprava poveže s shranjenim omrežjem WLAN (če je na voljo), ko aplikacija zahteva internetno povezavo.

Skrita omrežja WLAN ne oddajajo identifikatorja nabora storitev (SSID). Na seznamu razpoložljivih omrežij WLAN so označena kot (**Skrito omrežje**). S skritimi omrežji se lahko povežete le, če poznate njihov SSID.

### Povezava s skritim omrežjem

- 1 Izberite (**Skrito omrežje**).
- 2 Vnesite SSID omrežja in izberite **V redu**.

Ko shranite skrito omrežje, se to prikaže na seznamu razpoložljivih omrežij WLAN.

**Pomembno:** Vedno omogočite enega od razpoložljivih načinov šifriranja, da bi povečali varnost povezave WLAN. Z uporabo šifriranja boste zmanjšali nevarnost nepooblaščenega dostopa do svojih podatkov.

### Shranjena omrežja WLAN

Prikažite, upravljajte in razvrščajte shranjena brezžična omrežja LAN (WLAN) ter se povežite z njimi.

Izberite **Meni > Nastavitve > Povezovanje > WLAN in Shranjena omrež. WLAN.**

Omrežje WLAN z najvišjo prioriteto je prvo na seznamu.

### Upravljanje omrežij WLAN

Izberite **Možnosti** in med naslednjim:

**Poveži** — Ročno se povežite z omrežjem WLAN.

**Odstrani s seznama** — Odstranite omrežje WLAN.

**Uredi prednost** — Spremenite prioritete shranjenih omrežij WLAN.

**Posreduj nastavitve** — Posredujte nastavitve shranjenih omrežij WLAN. Vnesite zaščitno kodo in telefonsko številko ter izberite **Pošlji**.

**Dodaj novo omrežje** — Dodajte novo omrežje WLAN in določite nastavitve.

### Urejanje parametrov omrežja WLAN

Pomaknite se na omrežje WLAN ter izberite **Uredi** in med naslednjim:

**Način povezave** — Samodejno se povežite z omrežjem WLAN, ki je na voljo.

**Ime omrežja** — Vnesite ime za omrežje WLAN.


**Nastavitve omrežja** — Določite nastavitve omrežja WLAN.

### Brezžična tehnologija Bluetooth

Tehnologija Bluetooth omogoča povezovanje naprave z združljivo napravo ali dodatno opremo Bluetooth, oddaljeno do 10 metrov, po radijskih valovih.

Izberite **Meni > Nastavitve > Povezovanje > Bluetooth.**

### Nastavitev povezave Bluetooth

- 1 Izberite **Ime mojega telefona** in vnesite ime za napravo.
- 2 Izberite **Bluetooth > Vključen**.  označuje, da je povezava Bluetooth aktivna.
- 3 Če želite napravo povezati z zvočno dodatno opremo, izberite **Poveži z zvoč. dod. opr.** in napravo, s katero se želite povezati.
- 4 Če želite seznaniti svojo napravo z napravo Bluetooth v dosegu, izberite **Seznanjene naprave > Dodaj novo napravo**.

Pomaknite se do najdene naprave in izberite **Dodaj**.

V svoji napravi vnesite kodo (do 16 znakov) in v drugi napravi Bluetooth dovolite povezavo.

Če vas skrbi za varnost, izključite funkcijo Bluetooth ali nastavite **Vidnost mojega tel. na Skrit**. Komunikacije Bluetooth sprejmite le od ljudi, ki jim zaupate.

### Povezava računalnika z internetom

Tehnologijo Bluetooth lahko uporabljate za povezovanje združljivega računalnika z internetom brez programske opreme PC Suite. V napravi mora biti omogočeno povezovanje z internetom (omrežna storitev), računalnik pa mora podpirati tehnologijo Bluetooth. Ko je naprava povezana z omrežno dostopno točko (NAP) in seznanjena z računalnikom, samodejno vzpostavi paketno podatkovno povezavo z internetom.

Ta naprava je združljiva s specifikacijo Bluetooth 2.1 + EDR in podpira naslednje

profile: splošni dostop, prostoročna uporaba, slušalke, naročanje predmetov, prenos datotek, omrežje na klic, serijska vrata, dostop do kartice SIM in splošna izmenjava predmetov. Da bi zagotovili delovanje z drugimi napravami, ki uporabljajo tehnologijo Bluetooth, uporabljajte dodatno opremo, ki jo je za uporabo s tem modelom odobrila družba Nokia. O združljivosti s to napravo se pozanimajte pri proizvajalcih drugih naprav.

Funkcije, ki uporabljajo tehnologijo Bluetooth, hitreje porabljajo energijo baterije in tako skrajšajo čas njenega delovanja.

### **Paketna podatkovna povezava**

GPRS (General Packet Radio Service) je omrežna storitev, ki omogoča uporabo mobilnih telefonov za pošiljanje in prejemanje podatkov po omrežju, ki temelji na internetnem protokolu (IP).

Če želite določiti način uporabe storitve, izberite **Meni > Nastavitve > Povezovanje > Paketna povezava > Paketna povezava** in med naslednjim:

**Po potrebi** — Vzpostavite paketno podatkovno povezavo, ko jo aplikacija potrebuje. Ko se aplikacija zapre, se povezava prekine.

**Neprekinjena zveza** — Nastavite napravo tako, da se ob vklopu samodejno poveže z omrežjem za paketni prenos podatkov.

Če napravo povežete z združljivim računalnikom po brezžični povezavi Bluetooth, jo lahko uporabljate kot modem. Podrobnosti boste našli v

priročniku za programsko opremo Nokia PC Suite.

### **Klic in telefon**

Izberite **Meni > Nastavitve > Klicanje**.

### **Preusmeritev dohodnih klicev**

Izberite **Preusmeritve** (omrežna storitev). Več informacij lahko dobite pri svojem ponudniku storitev.

### **Desetkratno samodejno ponovno klicanje po neuspelem poskusu**

Izberite **Samod. ponov. klicanje > Vključeno**.

### **Prejemanje obvestil o dohodnih klicih med aktivnim klicem**

Izberite **Čakajoči klic > Vključi** (omrežna storitev).

### **Prikazana ali skrita številka za osebo, ki jo kličete**

Izberite **Pošlji lastno številko** (omrežna storitev).

Izberite **Meni > Nastavitve > Telefon**.

### **Nastavitev jezika za prikaz**

Izberite **Jezikovne nastavitve > Jezik telefona**.

### **Dodatki**

Ta meni je na voljo le, če je naprava povezana ali je bila povezana z združljivo dodatno opremo.

Izberite **Meni > Nastavitve > Dodatna oprema**. Izberite dodatno opremo in eno od možnosti, odvisno od vrste dodatne opreme.

### Konfiguracija

V napravi lahko konfigurirate nastavitve, ki jih potrebujete za uporabo nekaterih storitev. Te nastavitve vam lahko pošlje tudi ponudnik storitev.

Izberite **Meni > Nastavitve in Konfiguracija**.

Izberite med naslednjim:

**Privzete nastav. konfig.** — Oglejte si podatke o ponudnikih storitev, ki so shranjeni v napravi, in nastavite privzetega ponudnika storitev.

**Vkl. priv. v vseh apl.** — Vključite privzete nastavitve konfiguracije za podprte aplikacije.

**Prednost. dost. toč.** — Oglejte si shranjene dostopne točke.

**Osebn. nastavitve** — Dodajte, vključite ali zbrisite nove osebne račune za različne storitve. Če želite dodati nov osebni račun, izberite **Dodaj** ali **Možnosti > Dodaj nov niz**. Izberite vrsto storitve in vnesite zahtevane informacije. Osebni račun vključite tako, da se pomaknete nanj in izberete **Možnosti > Vključi**.

### Obnavljanje tovarniških nastavitvev

Če želite napravo obnoviti na privzete nastavitve, izberite **Meni > Nastavitve > Obnovi tovarn. nast.**

Če želite ponastaviti vse prilagoditve, ne da bi izbrisali osebne podatke, izberite **Obnovi le nastavitve**.

Če želite ponastaviti vse prilagoditve in izbrisati vse osebne podatke, kot so vizitke, sporočila, predstavnostne datoteke in vklopni ključi, izberite **Vse**.

### Spletni ali internetni

Z brskalnikom v telefonu lahko dostopate do različnih internetnih storitev. Videz spletnih strani je odvisen od velikosti zaslona. Vseh podrobnosti internetnih strani morda ne boste mogli videti.

Funkcija brskanja po spletu je lahko v meniju telefona prikazana kot **Splet ali Internet**, odvisno od telefona. Od tu naprej bomo uporabljali izraz **splet**.

**Pomembno:** Uporabljajte samo storitve, ki jim zaupate ter ki ponujajo zadostno varnost in zaščito pred škodljivo programsko opremo.

Informacije o razpoložljivosti in ceni teh storitev ter navodila za uporabo lahko dobite pri ponudniku storitev.

Nastavitve za brskalnik boste morda prejeli od ponudnika storitev v nastavitvenem sporočilu.

### Povezava s spletno storitvijo

Izberite **Meni > Splet > Domača stran**. Lahko pa na začetnem zaslonu pridržite **0**.

Ko se povežete s storitvijo, lahko brskate po njenih straneh. Funkcije tipk naprave se v različnih storitvah lahko razlikujejo. Sledite navodilom na zaslonu. Več informacij lahko dobite pri svojem ponudniku storitev.

## Operaterjev meni

Dostopajte v portal storitev svojega mobilnega operaterja. Več informacij lahko dobite pri operaterju. Operater lahko ta meni posodobi s sporočilom storitve.

## Storitve kartice SIM

Vaša kartica SIM morda omogoča dodatne storitve. Ta meni je na voljo samo, če ga podpira kartica SIM. Ime in vsebina menija sta odvisna od razpoložljivih storitev.

## Zeleni nasveti



### Varčevanje z energijo

Baterije vam ni treba polniti tako pogosto, če naredite naslednje (če je ta možnost na voljo za vašo napravo):

- Zaprite aplikacije in prekinite podatkovne povezave (na primer povezavo Bluetooth), kadar jih ne uporabljate.
- Zmanjšajte svetlost zaslona.
- Nastavite napravo tako, da po najkrajšem obdobju nedejavnosti preide v način varčevanja z energijo, če je ta možnost na voljo v napravi.
- Deaktivirajte nepotrebne zvoke, na primer tone tipkovnice.

### Recikliranje

Vsi materiali v tej napravi se lahko predelajo v materiale in energijo. Za več informacij o recikliranju starih izdelkov Nokia obiščite spletno mesto [www.nokia.com/wecycle](http://www.nokia.com/wecycle), z mobilno napravo pa [www.nokia.mobi/wecycle](http://www.nokia.mobi/wecycle).

Na lokalnih mestih za recikliranje reciklirajte ovojnino in priročnike za uporabo.



Simbol prečrtanega smetnjaka na izdelku, bateriji, v dokumentaciji ali na obojnini

pomeni, da morajo biti neuporabni električni in elektronski izdelki, baterije in akumulatorji zavrženi na posebno zbirališče odpadkov. Ta zahteva velja v Evropski uniji. Teh izdelkov ne zavržite med navadne gospodinjne odpadke. Za več informacij o okoljskih lastnostih naprave obiščite spletno mesto [www.nokia.com/ecodeclaration](http://www.nokia.com/ecodeclaration).

## Informacije o izdelku in varnostne informacije

### Splošne informacije O vaši napravi

Mobilna naprava, opisana v tem priročniku, je odobrena za uporabo v omrežjih (E)GSM 850, 900, 1800 in 1900 MHz. Več informacij o omrežjih lahko dobite pri ponudniku storitev.

V napravi so lahko ob nakupu shranjeni zaznamki in povezave na spletne strani tretjih oseb. Z napravo lahko dostopate tudi do drugih takih strani. Te strani niso nikakor povezane z družbo Nokia, ki tudi ne jamči za njihovo vsebino in jih ne priporoča. Če dostopate do takih strani, upoštevajte ustrezne varnostne ukrepe.

### Opozorilo:

Naprava mora biti vklopljena, če želite uporabljati katero koli njeno funkcijo, z izjemo budilke. Naprave ne vklaplajte, kadar lahko uporaba brezžičnih naprav povzroči interferenco ali nevarnost.

Ko uporabljate to napravo, upoštevajte vse zakone, lokalne navade, zasebnost in zakonite pravice drugih oseb vključno z avtorskimi pravicami. Varstvo avtorskih pravic lahko preprečuje kopiranje, spreminjanje ali posredovanje nekaterih slik, glasbe in drugih vsebin.

Prepišite ali naredite varnostne kopije vseh pomembnih informacij, shranjenih v napravi.

Pred povezovanjem s katero koli drugo napravo preberite podrobna varnostna navodila v priročniku zanjo. Ne priklaplajte nezdružljivih izdelkov.

Slike v tem priročniku se morda razlikujejo od zaslona vaše naprave.

Druge pomembne informacije o napravi lahko preberete v priročniku za uporabo.

## Omrežne storitve

Da bi lahko napravo uporabljali, morate imeti dostop do storitev mobilnega operaterja. Nekatere funkcije niso na voljo v vseh omrežjih ali pa jih boste morali, če jih boste hoteli uporabljati, posebej naročiti pri ponudniku storitev. Ko uporabljate omrežne storitve, se prenašajo podatki. Pri ponudniku storitev preverite tarife v domačem omrežju in med gostovanjem v tujih omrežjih. Informacije o stroških lahko dobite pri svojem ponudniku storitev. Nekatera omrežja imajo lahko omejitve, ki vplivajo na uporabo nekaterih funkcij te naprave, za katere je potrebna podpora omrežja (npr. podpora za posebne tehnologije, kot so protokoli WAP 2.0 (HTTP in SSL), ki delujejo prek protokolov TCP/IP, in znaki nekaterih jezikov).

Vaš ponudnik storitev je morda zahteval izklop ali onemogočil vklop nekaterih funkcij v vaši napravi. V tem primeru take funkcije ne bodo prikazane v meniju naprave. Naprava je bila morda tudi posebej nastavljena; to lahko vključuje spremembe imen in vrstnega reda menijev ter spremembe ikon.

## Skupni pomnilnik

Naslednje funkcije te naprave si lahko delijo pomnilnik: večpredstavnostna sporočila (MMS). Uporaba ene ali več teh funkcij lahko zmanjša količino pomnilnika, ki je na voljo drugim funkcijam. Če naprava prikaže sporočilo, da je pomnilnik poln, zbršite nekaj podatkov iz skupnega pomnilnika.

## Dodatna oprema

### Opozorilo:

Uporabljajte samo baterije, polnilnike in dodatno opremo, ki jih je družba Nokia odobrila za uporabo s tem modelom. Uporaba kakšnih drugih vrst lahko izniči garancijo in možnost zamenjave ter je lahko nevarna. Predvsem lahko uporaba neodobrenih polnilnikov ali baterij povzroči požar, eksplozijo, puščanje ali drugo nevarnost.

O razpoložljivosti odobrene dodatne opreme se posvetujte s pooblaščenim prodajalcem. Ko izklopite napajalni kabel katere koli dodatne opreme, primate in potegnite vtič, ne kabla.

## Baterija

### Informacije o bateriji in polnilniku

Vašo napravo napaja baterija, ki jo je mogoče polniti. S to napravo uporabljajte baterijo BL-5J. Nokia bo morda izdelala

dodatne modele baterij, ki bodo na voljo za to napravo. Naprava je namenjena uporabi z naslednjimi polnilniki: AC-3. Natančna oznaka modela polnilnika se lahko razlikuje glede na vrsto vtiča. Različico vtiča označuje E, EB, X, AR, U, A, C, K ali UB.

Baterijo je mogoče napolniti in sprazniti več stokrat, postopoma pa se vendarle izrabli. Ko sta čas pogovora in čas v pripravljenosti znatno krajša od normalnega, baterijo zamenjajte. Uporabljajte samo baterije in polnilnike, ki jih je za uporabo s to napravo odobrila družba Nokia.

Če baterijo prvič uporabljate ali če je dolgo niste uporabljali, boste morda morali priključiti polnilnik, ga odklopiti in znova priključiti, da se bo baterija začela polniti. Če je baterija popolnoma prazna, utegne trajati nekaj minut, preden se bo na zaslonu izpisalo obvestilo o polnjenju in preden boste lahko klicali.

Varno odstranjevanje. Preden odstranite baterijo, napravo vedno izklopite in jo ločite od polnilnika.

Pravilno polnjenje. Ko polnilnika ne uporabljate, ga iztaknite iz električne vtičnice in naprave. Popolnoma polne baterije ne puščajte priključene na polnilnik, saj lahko čezmerno polnjenje skrajša življenjsko dobo baterij. Če popolnoma napolnjene baterije ne uporabljate, se čez nekaj časa sprazni sama od sebe.

Baterije ne izpostavljajte izjemno nizkim ali visokim temperaturam. Baterijo vedno hranite na temperaturi med 15 in 25 °C. Izjemno visoke ali nizke temperature zmanjšujejo zmogljivost in življenjsko dobo baterije. Če je baterija v napravi vroča ali hladna, naprava morda nekaj časa ne bo delovala. Delovanje baterije je zlasti omejeno pri temperaturah pod lediščem.

Ne povzročite kratkega stika. Ta lahko nastane, če s kakim kovinskim predmetom (kovancem, sponko, peresom) sklenete pozitivni (+) in negativni (-) pol baterije (kovinska trakova na bateriji), na primer kadar prenašate rezervno baterijo v žepu ali torbi. Kratki stik lahko poškoduje baterijo ali predmet, ki ga je sprožil.

Odlaganje. Ne mečite izrabljenih baterij v ogenj, saj jih lahko raznese. Baterije zavrzite skladno z lokalnimi predpisi. Če je mogoče, jih reciklirajte. Ne odvrzite jih v smetnjak za hišne odpadke.

Puščanje. Celic ali baterij ne smete razstaviti, prerezati, odpreti, upogniti, prebosti ali raztrgati. Če baterija pušča, tekočina ne sme priti v stik s kožo ali očmi. Če se to zgodi,

takoj sperite prizadete predele z vodo ali poiščite zdravniško pomoč.

Poškodba. Baterije ne spreminjajte in ne predelujte, vanjo ne skušajte vstaviti tujkov ter je ne potaplajte in ne izpostavljajte vodi ali drugim tekočinam. Poškodovane baterije lahko raznese.

Pravilna uporaba. Baterijo uporabljajte samo za namene, za katere je narejena. Nepravilna uporaba baterije lahko povzroči požar, eksplozijo ali drugo nevarnost. Če vam naprava ali baterija pade iz rok, zlasti na trdo površino, in mislite, da je baterija poškodovana, jo odnesite na servis, da jo pregledajo, preden jo spet uporabite. Nikoli ne uporabljajte poškodovanih polnilnikov ali baterij. Pazite, da baterija ne pride v roke majhnim otrokom.

### Smernice za preverjanje pristnosti baterij Nokia

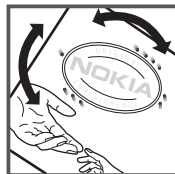
Zaradi lastne varnosti vedno uporabljajte pristne baterije Nokia. Da bi zagotovo dobili pristno baterijo Nokia, jo kupite na pooblaščenem servisu ali pri pooblaščenem prodajalcu izdelkov Nokia in po naslednjem postopku pregledajte hologramsko nalepko:

### Preverjanje pristnosti holograma

- 1 Ko pogledate hologram na nalepki, naj bi bil iz enega kota viden značilen znak družbe Nokia z iztegnjenima rokama, iz drugega pa logotip pristne dodatne opreme Nokia.



- 2 Ko hologram nagnete v levo, desno, navzgor in navzdol, naj bi ob straneh logotipa videli eno, dve, tri oziroma štiri pike.



Uspešna izvedba korakov tega postopka še ni popolno zagotovilo, da je baterija pristna. Če ne morete preveriti pristnosti ali če zaradi kakršnega koli razloga mislite, da baterija Nokia s hologramsko nalepko ni pristni izdelek znamke Nokia, je ne uporabljajte in se za nasvet obrnite na najbližji pooblaščen servis Nokia ali pooblaščenega prodajalca izdelkov Nokia.

Več o pristnih baterijah Nokia lahko izveste na spletni strani [www.nokia.com/battery](http://www.nokia.com/battery).

### Nega naprave

Z napravo, baterijo, polnilnikom in dodatno opremo ravnajte previdno. V nadaljevanju je nekaj predlogov, s katerimi lahko zaščitite garancijo naprave.

- Skrbite, da bo naprava vedno suha. Padavine, vlaga in vse tekočine lahko vsebujejo mineralne primesi, ki povzročajo korozijo elektronskih vezij.
- Naprave ne uporabljajte in je ne hranite v prašnem ali umazanem okolju. Gibljivi in elektronski deli se lahko poškodujejo.
- Naprave ne hranite pri visokih temperaturah. Visoke temperature lahko skrajšajo življenjsko dobo naprave, poškodujejo baterijo in izkrivijo ali stopijo plastične dele.
- Naprave ne hranite pri nizkih temperaturah. Ko se naprava segreje na običajno temperaturo, se v notranjosti nabere vlaga, ki lahko poškoduje elektronska vezja.
- Napravo odpirajte le v skladu z navodili v priložni priročniku za uporabo.
- Z neodobrenimi prilagoditvami lahko poškodujete napravo in kršite pogoje o radijskih napravah.



- Varujte jo pred padci, udarci in tresljaji. Grobo ravnanje lahko poškoduje notranja vezja in mehanske dele.
- Površino naprave čistite samo z mehko, čisto in suho krpo.
- Naprave ne barvajete. Barva lahko zlepi gibljive dele in prepreči pravilno delovanje.
- Pazite, da naprava ne bo blizu magnetov ali magnetnih polj.
- Če želite, da so pomembni podatki na varnem, jih shranite na vsaj dve ločeni mesti, na primer v napravo, na pomnilniško kartico ali v računalnik ali pa si pomembne informacije zapišite.

## Recikliranje

Elektronske izdelke, baterije in embalažo, ki jih ne potrebujete več, odnesite na ustrezno zbirališče. Tako boste preprečili škodljive posledice nenadziranega odlaganja odpadkov in spodbudili recikliranje materialnih virov. Okoljske informacije in navodila za recikliranje izdelkov Nokia najdete na spletnem mestu [www.nokia.com/wecycle](http://www.nokia.com/wecycle) ali [nokia.mobi/wecycle](http://nokia.mobi/wecycle), če uporabljate mobilno napravo.

## 0 digitalnih pravic

Pri uporabi te naprave upoštevajte vse zakone, lokalne navade, zasebnost in zakonite pravice drugih oseb vključno z avtorskimi pravicami. Varstvo avtorskih pravic lahko prepoveduje kopiranje, spreminjanje ali prenašanje slik, glasbe in drugih vsebin.

Lastniki vsebin lahko uporabljajo različne vrste tehnologij za upravljanje digitalnih pravic (DRM), da zaščitijo intelektualno lastnino, vključno z avtorskimi pravicami. Ta naprava uporablja različne vrste programske opreme DRM za dostop do vsebin, zaščiteneh z DRM. S to napravo lahko dostopate do vsebin, zaščiteneh z WMDRM 10, OMA DRM 1.0, OMA DRM 1.0 z onemogočenim posredovanjem vsebin in OMA DRM 2.0. Če določena programska oprema DRM ne zaščiti vsebine, lahko lastniki vsebin zahtevajo, da se pri takšni programski opremi DRM možnost dostopa do vsebin, zaščiteneh z DRM, prekliče. Preklik lahko tudi prepreči obnovitev vsebin, zaščiteneh z DRM, ki so že v napravi. Preklik takšne programske opreme DRM ne vpliva na uporabo vsebin, zaščiteneh z drugimi vrstami pravic DRM, ali uporabo vsebin, ki niso zaščitene z DRM.

Z vsebino, zaščitenjo z digitalnimi pravicami (DRM), dobite tudi povezano licenco, ki določa pravice za njeno uporabo.

Če uporabite druge načine prenosa, se licence, ki jih morate obnoviti skupaj z zaščitenjo vsebino OMA DRM, da bi jo po formatiranju pomnilnika naprave še lahko uporabljali, morda

ne bodo prenesle. Licence boste morda morali obnoviti tudi, če se datoteke v napravi poškodujejo.

Če je v napravi zaščitenja vsebina WMDRM in formatirate pomnilnik naprave, se bodo licence in vsebina zbrisali. Licence ali vsebino lahko izgubite tudi, če se datoteke v napravi poškodujejo. Izguba licenc ali vsebine lahko omejuje ponovno uporabo te vsebine v napravi. Več informacij lahko dobite pri svojem ponudniku storitev.

Nekatere licence so lahko povezane z določeno kartico SIM; v tem primeru je dostop do zaščitenje vsebine mogoč samo, če je kartica SIM vsavljena v napravo.

## Dodatni varnostni napotki

Površina naprave ne vsebuje niklja.

## Otroci

Vaša naprava in dodatna oprema zanjo nista igrači. Morda vsebujeta majhne dele. Hranite jih nedosegljivo otrokom.

## Okolje delovanja

Ta naprava ustreza smernicam za izpostavljenost radijskemu sevanju, kadar jo uporabljate v običajnem položaju ob ušesu ali kadar je od telesa oddaljena najmanj 1,5 centimetra. Če med uporabo napravo nosite s torbico, pasom ali držalom, naj ti ne vsebujejo kovine, izdelek pa naj bo od telesa oddaljen toliko, kot je navedeno zgoraj.

Da bi lahko ta naprava prenašala podatkovne datoteke ali sporočila, mora imeti kakovostno povezavo z omrežjem. Če ni na voljo ustrezne povezave, lahko pride do odložitve prenosa podatkovnih datotek ali sporočil. Upoštevajte navodila za razdaljo od telesa, dokler prenos ni končan.

Deli naprave so magnetni, zato utegnete privlačiti kovinske predmete. V bližino naprave ne polagajte kreditnih kartic in drugih magnetnih medijev, ker se lahko na njih shranjeni podatki zbrisejo.

## Medicinske naprave

Delovanje radiooddajne opreme, tudi mobilnega telefona, lahko moti delovanje neustrezno zaščiteneh medicinskih naprav. Povprašajte zdravnika ali proizvajalca medicinske naprave, ali je ustrezno zaščitenja pred zunanjimi radiofrekvenčnimi vplivi. Izklopite napravo povsod, kjer je označeno, da je njena uporaba prepovedana. V bolnišnicah ali zdravstvenih ustanovah morda uporabljajo medicinsko opremo, občutljivo za zunanjo radiofrekvenčno energijo.

## Vsajene medicinske naprave

Proizvajalci medicinskih naprav priporočajo uporabo mobilne naprave na razdalji vsaj 15,3 centimetra (6 palcev)

od vsajene medicinske naprave, kot je srčni spodbujevalnik ali kardioverter defibrilator, da bi se izognili morebitnim motnjam v zadnji. Osebe, ki uporabljajo take naprave:

- naj imajo mobilno napravo vedno vsaj 15,3 centimetra (6 palcev) od medicinske naprave;
- naj mobilne naprave ne nosijo v napsrnem žepu;
- naj držijo mobilno napravo ob ušesu na nasprotni strani od medicinske naprave;
- naj izklopijo mobilno napravo, če zaradi kakršnega koli razloga sumijo, da je prišlo do motenj;
- naj upoštevajo navodila proizvajalca vsajene medicinske naprave.

Če imate kakršna koli vprašanja o uporabi mobilne naprave skupaj z vsajeno medicinsko napravo, se obrnite na svojega zdravnika.

### Slušni pripomočki

Nekatere digitalne brezžične naprave lahko motijo delovanje nekaterih slušnih pripomočkov.

### Vozila

Radiofrekvenčni signali lahko motijo delovanje elektronskih sistemov v vozilu, če niso ustrezno zaščiteni ali če so nepravilno vgrajeni (npr. elektronsko vbrizgavanje goriva, protiblokirni zavorni sistemi, elektronski nadzor hitrosti in sistemi zračnih blazin). Več informacij lahko dobite pri proizvajalcu vozila ali opreme zanj.

Napravo naj servisira ali jo vgrajuje v vozilo samo strokovno osebje. Nepravilna vgradnja ali servisiranje sta lahko nevarna in lahko izniči garancijo. Redno preverjajte, ali je vsa brezžična oprema v vašem vozilu pravilno vgrajena in ali deluje pravilno. Ne hranite in ne prenašajte vnetljivih tekočin, plinov ali eksplozivnih snovi v istem prostoru kot napravo, njene dele ali dodatno opremo. Upoštevajte, da se zračne blazine napihnejo zelo silovito. Zato ne odlagajte naprave ali dodatne opreme v območju, ki ga zasede napihnjena blazina.

Izklopite napravo, še preden se vkrcate v letalo. Uporaba brezžičnih naprav v letalu lahko nevarno zmoti delovanje letala in je lahko nezakonita.

### Nevarnost eksplozije

Na območjih, kjer lahko pride do eksplozije, napravo izklopite. Upoštevajte vse opozorilne znake. Iskre lahko na teh območjih povzročijo eksplozijo ali zanetijo požar ter povzročijo hude telesne poškodbe ali smrt. Napravo izklopite na mestih, kjer se rezervoarji polnijo z gorivom, na primer v bližini bencinskih črpalk. Upoštevajte prepovedi v skladiščih

ali prostorih za distribucijo goriva, v kemičnih obratih ali tam, kjer poteka razstreljevanje. Kraji, kjer obstaja nevarnost eksplozije, so pogosto, vendar ne vedno, jasno označeni. Sem spadajo kraji, kjer morate po navadi ugasniti motor vozila, ladijska podpalubja, skladišča za shranjevanje in prečrpavanje kemikalij ter kraji, kjer je v zraku veliko hlapov kemikalij ali drobnih delcev, kot so zrnca, prah ali kovinski delci. Pri proizvajalcih vozil, ki za gorivo uporabljajo tekoči plin (npr. propan ali butan), preverite, ali je napravo varno uporabljati v bližini takih vozil.

### Klici v sili

**Pomembno:** Ta naprava deluje prek radijskih signalov, omrežij mobilne in stacionarne telefonije ter funkcij, ki jih nastavi uporabnik. Če vaša naprava podpira glasovne klice po internetu (internetne klice), vključite internetne klice in funkcijo mobilnega telefona. Če je vključeno oboje, bo naprava morda skušala vzpostaviti klic v sili z uporabo mobilnega omrežja in storitve za internetno telefonijo. Ne moremo jamčiti povezave v vseh razmerah. Kadar gre za nujne komunikacije (npr. pri klicih za nujno zdravstveno pomoč), se nikoli ne zanašajte samo na kakršno koli brezžično napravo.

Kako klicati v sili:

- 1 Če naprava ni vključena, jo vključite. Preverite, ali je moč signala zadostna. Morda boste morali poskrbeti tudi za naslednje (odvisno od vrste naprave):
  - Vstavite kartico SIM, če jo naprava uporablja.
  - Onemogočite omejitve klicev, če ste jih vključili v napravi.
  - Izključite profil za uporabo brez povezave ali za potovanje z letalom tako, da izberete enega od aktivnih profilov.
- 2 Pritisnite tipko za konec, kolikorkrat je treba, da se vsebina zaslona zbrše in je naprava pripravljena za klice.
- 3 Vnesite številko za klice v sili, ki velja na območju, kjer ste. Številke za klice v sili se od območja do območja razlikujejo.
- 4 Pritisnite klično tipko.

Pri klicu v sili čim natančneje navedite vse potrebne podatke. Vaša mobilna naprava je lahko edino sredstvo komunikacije na prizorišču nesreče. Klica ne končajte, dokler vam tega ne dovoli kličana služba.

**Informacije o potrditvi (SAR)****Ta mobilna naprava ustreza zahtevam za izpostavljenost radijskim valovom.**

Vaša mobilna naprava je radijski oddajnik in sprejemnik. Načrtovana je tako, da ne presega emisijskih omejitev za izpostavljenost radijskim valovom, kot jih priporočajo mednarodne smernice. Te smernice je razvila neodvisna znanstvena organizacija ICNIRP in vključujejo varnostno rezervo, ki zagotavlja varnost vseh oseb, ne glede na starost in zdravstveno stanje.

Smernice o izpostavljenosti za mobilne naprave uporabljajo merilno enoto, znano kot Specific Absorption Rate (specifična stopnja absorpcije, SAR). Smernice ICNIRP določajo omejitve SAR na 2,0 vata na kilogram (W/kg) na 10 gramov tkiva. Preskušanje za vrednost SAR se izvaja v standardnih položajih delovanja, pri čemer deluje oddajnik naprave z največjo močjo v vseh testiranih frekvenčnih pasovih. Dejanska vrednost SAR delujoče naprave utegne biti manjša kot največja vrednost, saj je naprava narejena tako, da oddaja samo toliko moči, kolikor je potrebno za doseg omrežja. Moč se spreminja glede na različne dejavnike, na primer oddaljenost od bazne postaje omrežja.

Najvišja vrednost SAR po smernicah ICNIRP za uporabo naprave ob ušesu je 1.09 W/kg.

Ob uporabi naprave z dodatno opremo se lahko vrednosti SAR spremenijo. Vrednosti SAR se lahko razlikujejo glede na zahtevane merilne in preizkusne postopke v državi ter glede na omrežno frekvenčno območje. Dodatne informacije o vrednostih SAR so morda na voljo na spletnem mestu [www.nokia.com](http://www.nokia.com) pri informacijah o izdelku.

## IZJAVA O SKLADNOSTI

CE0434 ⓘ

NOKIA CORPORATION izjavlja, da je ta izdelek RM-614 skladen z bistvenimi zahtevami in drugimi ustreznimi določbami Direktive 1999/5/ES. Kopijo izjave o skladnosti najdete na spletnem naslovu [http://www.nokia.com/phones/declaration\\_of\\_conformity/](http://www.nokia.com/phones/declaration_of_conformity/).

© 2010 Nokia. Vse pravice pridržane.

Nokia, Nokia Connecting People in Navi so blagovne znamke ali zaščitene blagovne znamke družbe Nokia Corporation. Nokia tune je zvočna znamka družbe Nokia Corporation. Druga omenjena imena izdelkov in podjetij utegnejo biti blagovne znamke ali trgovska imena njihovih lastnikov.

Nobenega dela dokumenta ni dovoljeno razmnoževati, prenašati, distribuirati ali shranjevati in kakršni koli obliki brez predhodnega pisnega dovoljenja družbe Nokia. Nokia nenehno razvija svoje izdelke ter si pridržuje pravico do sprememb in izboljšav vseh izdelkov, opisanih in tem dokumentu, brez predhodne najave.



Includes RSA BSAFE cryptographic or security protocol software from RSA Security.



Java and all Java-based marks are trademarks or registered trademarks of Sun Microsystems, Inc.

Za ta izdelek je izdana licenca v okviru licence MPEG-4 Visual Patent Portfolio License (i) za osebno in nekomercialno uporabo podatkov, ki jih je po vizualnem standardu MPEG-4 kodiral potrošnik za osebno in nekomercialno dejavnost, ter (ii) za uporabo video posnetkov v zapisu MPEG-4, ki so na voljo pri pooblaščenih ponudnikih video vsebin. Omenjena licenca ne vključuje, ne izrecno ne vsebovajo, nobene druge uporabe, razen zgoraj navedene. Dodatne informacije, vključno s tistimi, ki se nanašajo na promocijsko, interno in komercialno uporabo, lahko dobite pri podjetju MPEG LA, LLC. Obiščite stran <http://www.mpegla.com>.

DRUŽBA NOKIA ALI NJENI LICENCEDAJALCI POD NOBENIM POGOJEM NE PREVZEMAJO ODGOVORNOSTI ZA KAKRŠNO KOLI IZGUBO PODATKOV ALI DOHODKA ALI KAKRŠNO KOLI POSEBNO, NAKLJUČNO, POSLEDIČNO ALI POSREDNO ŠKODO, KI BI NASTALA NA KAKRŠEN KOLI NAČIN, KOLIKOR TO DOVOLJUJE VELJAVNA ZAKONODAJA.

VSEBINA TEGA DOKUMENTA JE PONUJENA "TAKŠNA, KOT JE". RAZEN ZA TO, KAR ZAHTEVA VELJAVNA ZAKONODAJA, NI ZA NATANČNO, ZANESLJIVOST ALI VSEBINO TEGA DOKUMENTA NOBENIH JAMSTEV, NITI IZRECNIH NITI POSREDNIH, VKLJUČNO S POSREDNIMI JAMSTVI ZA PRODAJO IN PRIPRAVNOSTJO ZA DOLOČEN NAMEN, VENDAR NE OMEJENO NANJE. NOKIA SI PRIDRŽUJE PRAVICO DO SPREMEMBE TEGA DOKUMENTA ALI NJEGOVEGA UMIKA KADAR KOLI IN BREZ PREDHODNEGA OBVESTILA.

Nekateri izdelki ter aplikacije in storitve zanje ponekod niso na voljo. Podrobnosti in informacije o jezikih, ki so na voljo, lahko dobite pri pooblaščenih prodajalcih izdelkov Nokia. Ta izdelek morda vsebuje blago, tehnologijo ali programsko opremo, za katere veljajo izvozna zakonodaja in uredbe ZDA in drugih držav. Protipravno odstopanje je prepovedano.

Aplikacije, ki ste jih dobili z napravo, so morda ustvarile in so morda v lasti fizičnih ali pravnih oseb, ki niso odvisne oziroma povezane z družbo Nokia. Nokia nima avtorskih pravic ali pravic intelektualne lastnine za te aplikacije drugih proizvajalcev, zato ne prevzema odgovornosti za morebitno podporo končnim uporabnikom, funkcionalnost teh aplikacij ali informacije v aplikacijah ali tem gradivu. Nokia ne daje nobenih jamstev za te aplikacije.

Z UPORABO APLIKACIJ POTRJUJETE, DA SO APLIKACIJE PONUJENE TAKŠNE, KAKRŠNE SO, BREZ KAKRŠNIH KOLI JAMSTEV, IZRECNIH ALI VSEBOVANIH, IN KOLIKOR TO DOPUŠČA VELJAVNA ZAKONODAJA. SPREJEMATE TUDI, DA NITI DRUŽBA NOKIA NITI NJENE POVEZANE DRUŽBE NE DAJEJO NOBENIH IZRECNIH ALI VSEBOVANIH ZAGOTOVIL ALI JAMSTEV, VKLJUČNO, VENDAR NE OMEJENO NA JAMSTVA O LASTNIŠTVU, UPORABNOSTI ALI PRIPRAVNOSTI ZA DOLOČEN NAMEN, TER DA APLIKACIJE NE KRŠIJO NOBENIH PATENTOV, AVTORSKIH PRAVIC, BLAGOVNIH ZNAMK ALI DRUGIH PRAVIC TRETJIH OSEB.

## OBVEŠTILO FCC/INDUSTRY CANADA

Naprava lahko povzroči televizijske ali radijske motnje (na primer pri uporabi telefona v bližini sprejemne opreme). Če takih motenj ni mogoče odpraviti, lahko Zvezna komisija za komunikacije ZDA (FCC) ali zbornica Industry Canada zahtevata prenehanje uporabe telefona. Če potrebujete pomoč, se obrnite na lokalni pooblaščen servis. Ta naprava je skladna z določili 15. člena pravilnika FCC. Njena uporaba je dovoljena ob upoštevanju naslednjih dveh pogojev: (1) naprava ne sme povzročati škodljive interference in (2)

---

naprava mora sprejeti vsako interferenco drugih naprav, tudi takšno, ki bi lahko povzročila neželeno delovanje. Spremembe, ki jih ni izrecno odobrila Nokia, lahko izničijo uporabnikovo upravičenost za uporabo te opreme.

/2. Izdaja SL

<b>Kazalo</b>		klici	12
<b>A</b>		koda PIN	10
antene	7	kode za dostop	10
<b>B</b>		koledar	23
baterija	7	konfiguracija	28
— polnjenje	8	<b>M</b>	
beleške za opravila	22	meniji	15
besedilna sporočila	15	moč signala	10
bližnjice	24	<b>N</b>	
Bluetooth	26	nastavitve	23
brskalnik	28	— telefona	27
brzovjavke	16	nastavitve, zaslon	23
budilka	21	nastavitve sporočila	17
<b>D</b>		nastavitve zaslona	23
dodatki	21, 27	<b>O</b>	
<b>G</b>		obnavljanje nastavitvev	28
Galerija	21	operaterjev meni	29
gesla	10	<b>P</b>	
glasovna sporočila	17	pisanje besedila	13
<b>H</b>		podpora	5
hitro klicanje	12	pomnilniška kartica	9
<b>I</b>		povezava s kablom	9
igre	21	povezava USB	9
imenik	18	povezovanje	24
Informacije o podpori Nokia	5	predvajalnik	19
internet	28	prikaz pogovorov	16
<b>K</b>		profil brez povezave	12
kamera	20	profili	23
kartica microSD	9	<b>S</b>	
kartica SIM	7, 12	sinhronizacija	24
kazalniki	10	slike	21
		slikovni način	20
		slušalke	8
		snemalnik zvoka	22

splet	28
sporočila	16
stopnja napolnjenosti baterije	10
storitev Nokia Messaging	17

**S**

številka centra za sporočila	15
------------------------------	----

**T**

tipke in sestavni deli	6
tipkovnica	13
toni	23
tovarniške nastavitve, obnavljanje	28

**U**

ura in datum	23
--------------	----

**V**

varnostno kopiranje podatkov	24
varnostno zaklepanje tipkovnice	11
video način	20
video posnetki	21
vizitke	11, 18
vklop/izklop naprave	7
vnos besedila	13, 14

**W**

WLAN (brezžično lokalno omrežje)	24, 25
----------------------------------	-----------

**Z**

začetni zaslon	10
zaklepanje tipkovnice	11
zaščitna koda	10
zvočna sporočila	17