



DEUTSCH
FRANÇAIS
ITALIANO
SLOVENŠČINA
ENGLISH

Benutzerhandbuch
Guide de l'utilisateur
Guida per l'utente
Uporabniški priročnik
User Guide

LG-E440

MFL67868131 (1.0)

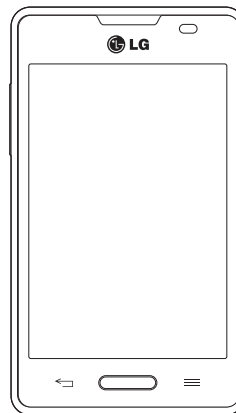
www.lg.com



SLOVENŠČINA

Uporabniški priročnik

- Posnetki zaslonov in slike se lahko razlikujejo od tistih v telefonu.
- Del vsebine v tem priročniku glede na programsko opremo telefona ali ponudnika storitev za vaš telefon morda ne velja. Pridržujemo si pravico do spremembe vseh podatkov brez predhodnega opozorila.
- Telefon ni primeren za slabovidne osebe, ker ima tipkovnico na zaslonu na dotik.
- Copyright ©2013 LG Electronics, Inc. Vse pravice pridržane. LG in logotip LG sta registrirani blagovni znamki družbe LG Group in povezanih podjetij. Vse ostale blagovne znamke so v lasti njihovih lastnikov.
- Google™, Google Maps™, Gmail™, YouTube™, Google Talk™ in Play Store™ so blagovne znamke družbe Google, Inc.



Kazalo vsebine

Smernice za varno in učinkovito uporabo	4	Prilagoditev glasnosti med klicem	32
Pomembno obvestilo	11	Drugi klic	33
Spoznavanje telefona	15	Ogled dnevnikov klicev	33
Pregled telefona	15	Nastavitve klicev	33
Namestitev kartice SIM in baterije	17	Imenik	34
Polnjenje telefona	19	Iskanje kontakta	34
Uporaba pomnilniške kartice	20	Dodajanje novega kontakta	34
Zaklepanje in odklepanje zaslona	20	Prijubljeni kontakti	34
Osnovni zaslon	21	Ustvarjanje skupine	35
Nasveti za uporabo zaslona na dotik	21	Sporočila	36
Osnovni zaslon	22	Pošiljanje sporočila	36
Prilagajanje osnovnega zaslona	22	Okno z razvrščenimi sporočili	36
Vrnitev na nedavno uporabljene aplikacije	23	Spreminjanje nastavitve sporočil	36
Obvestila	23	E-pošta	37
Povlecite navzdol za obvestila in nastavitve	23	Upravljanje e-poštnega računa	37
Hitre nastavitve	24	Upravljanje map računa	37
Ikone oznak v vrstici stanja	24	Sestavljanje in pošiljanje e-pošte	37
Tipkovnica na zaslonu	26	Fotoaparati	39
Vnos naglašanih črk	26	Spoznavanje iskala	39
Nastavitev Googlevega računa	27	Uporaba naprednih nastavitvev	40
Povezovanje z omrežji in napravami	28	Hitro fotografiranje	41
Wi-Fi	28	Po zajemu fotografije	41
Vzpostavljanje povezave z omrežji Wi-Fi	28	Ogled shranjenih fotografij	42
Vklop funkcije Wi-Fi in povezava z omrežjem		Videokamera	43
Wi-Fi	28	Spoznavanje iskala	43
Bluetooth	28	Uporaba naprednih nastavitvev	44
Skupna raba podatkovne povezave telefona	30	Snemanje kratkega videoposnetka	44
Povezava z računalnikom prek kabla USB	31	Po končanem snemanju	45
Klici	32	Predvajanje shranjenih videoposnetkov	45
Klicanje	32	Prilagajanje glasnosti med ogledom	
Klicanje kontaktov	32	videoposnetka	45
Sprejem in zavrnitev klica	32		

Edinstvena LG-jeva funkcija.....	46	Splet	56
QuickMemo.....	46	Internet.....	56
Uporaba možnosti QuickMemo	47	Uporaba orodne vrstice za splet	56
Ogled shranjene hitre beležke.....	47	Ogled spletnih strani	56
LG SmartWorld.....	48	Odpiranje strani	56
Dostop do aplikacije LG SmartWorld iz vašega		Glasovno iskanje po spletu	56
telefona.....	48	Zaznamki	57
Uporaba aplikacije LG SmartWorld	48	Zgodovina	57
Večpredstavnost.....	49	Chrome.....	57
Galerija	49	Ogled spletnih strani	57
Ogled slik	49	Odpiranje strani	57
Predvajanje videoposnetkov.....	49	Glasovno iskanje po spletu	57
Urejanje fotografij/videoposnetkov.....	49	Sinhroniziranje z drugimi napravami	57
Brisanje slik.....	50	Nastavitve	58
Nastavljanje slike za ozadje.....	50	Dostop do menija z nastavitvami	58
Videoposnetki.....	50	BREŽIČNO & OMREŽJA.....	58
Predvajanje videoposnetka	50	NAPRAVA.....	59
Glasba.....	51	ZASEBNO	61
Predvajanje skladbe	51	SISTEM	62
FM radio.....	52	Programska oprema za računalnik (LG PC	
Iskanje postaj.....	52	Suite).....	64
Samodejno iskanje postaj.....	52	Posodobitev programske opreme telefona.....	66
Pripomočki.....	53	O priročniku za uporabo.....	67
Nastavitev alarma	53	O priročniku za uporabo	67
Uporaba kalkulatorja	53	Blagovne znamke.....	67
Dodajanje dogodka v koledar	53	Dodatna oprema	68
Diktafon	54	Odpravljanje težav	69
Snemanje zvoka ali glasu	54		
Opraviła	54		
Polaris Viewer 4	54		
Google+	55		
Glasovno iskanje	55		
Prenosi.....	55		

Smernice za varno in učinkovito uporabo

Preberite te enostavne smernice. Neupoštevanje teh smernic je lahko nevarno ali nezakonito.

Izpostavljenost radiofrekvenčni energiji

Informacije o izpostavljenosti radijskim valovom in stopnji sevanja (SAR).

Ta model mobilnega telefona LG-E440 je skladen z veljavnimi varnostnimi zahtevami glede izpostavljenosti radijskim valovom. Zahteve temeljijo na znanstvenih smernicah, ki vključujejo varnostne meje za zagotovitev varnosti za vse ljudi, ne glede na starost in zdravstveno stanje.

- Pri smernicah za izpostavljenost radijskim valovom je v uporabi merska enota, znana kot SAR (Specific Absorption Rate). Preizkusi za SAR se izvajajo po standardiziranih metodah, tako da telefon oddaja pri najvišji potrjeni ravni moči v vseh uporabljenih frekvenčnih pasovih.
- Čeprav imajo lahko različni modeli telefonov LG različne stopnje sevanja SAR, so vsi v skladu z ustreznimi smernicami glede izpostavljenosti radijskim valovom.
- Mejna vrednost SAR, ki jo priporoča Mednarodna komisija za varstvo pred neioniziranimi sevanji (ICNIRP), je 2 W/kg, porazdeljena po 10 g tkiva.
- Najvišja vrednost SAR za ta model telefona, ki so ga preizkušali za uporabo pri ušesu, je 0,635 W/kg (10 g), in za nošenje na telesu 0,60 W/kg (10 g).
- Ta naprava izpolnjuje smernice glede izpostavljenosti radijski frekvenci pri uporabi v običajnem delovnem položaju pri ušesu ali pri uporabi z oddaljenostjo najmanj 1,5 cm od telesa. Če za nošenje na telesu uporabljate torbico, pasno zaponko ali držalo, ne sme vsebovati kovine in mora izdelek ohranjati najmanj 1,5 cm od telesa. Ta naprava za prenos podatkovnih datotek ali sporočil potrebuje kakovostno povezavo z omrežjem. V nekaterih primerih lahko pride do zakasnitve prenosa podatkovnih datotek ali sporočil, dokler ni na voljo taka povezava. Upoštevajte zgornja navodila o oddaljenosti, dokler prenos ni končan.

Skrb za izdelek in vzdrževanje

OPOZORILO

Uporabljajte samo baterije, polnilnike in dodatke, odobrene za uporabo s tem določenim modelom telefona. Uporaba katerekoli druge vrste opreme lahko privede do razveljavitve odobritev ali garancij, ki veljajo za telefon, in je lahko nevarna.

- Naprave ne razstavlajte. Ko je potrebno, naj za popravilo poskrbi usposobljen serviser.
- Garancijska popravila lahko po presoji podjetja LG vključujejo nadomestne dele in plošče, ki so nove ali obnovljene, katerih funkcionalnost je enaka delom, ki bodo zamenjani.

- Enote ne približujte električnim napravam, kot so televizorji, radijski sprejemniki ali osebni računalniki.
- Enote ne smete približevati toplotnim virom, kot so radiatorji ali kuhalniki.
- Pazite, da ne pade po tleh.
- Enote ne izpostavljajte mehanskim tresljajem ali udarcem.
- Telefon izklopite povsod, kjer to zahtevajo posebni predpisi. Na primer, telefona ne uporabljajte v bolnišnicah, ker lahko vpliva na delovanje občutljive medicinske opreme.
- Med polnjenjem telefona ne držite z mokrimi rokami. Lahko pride do električnega udara in hudih poškodb telefona.
- Telefona ne polnite v bližini vnetljivega materiala, ker se lahko segreje in pride do nevarnosti požara.
- Zunanost enote očistite s čisto krpo (ne uporabljajte topil, kot so benzen, razredčilo in alkohol).
- Telefona ne polnite na mehki opremi.
- Telefon je treba polniti v dobro prezračenem prostoru.
- Enote ne izpostavljajte prekomernemu dimu ali prahu.
- Telefona ne hranite v bližini plačilnih kartic ali vozovnic; lahko se poškodujejo informacije na magnetnem zapisu.
- Zaslona se ne dotikajte z ostrimi predmeti, saj lahko poškodujete telefon.
- Telefona ne izpostavljajte tekočini ali vlagi.
- Dodatno opremo, kot so slušalke, uporabljajte previdno. Antene se ne dotikajte po nepotrebnem.
- Če je steklo razbito, oškrbljeno ali počeno, telefona ne uporabljajte, se ga ne dotikajte in ne poskušajte odstraniti stekla ali popraviti zaslona. Garancija ne krije poškodb steklenega zaslona zaradi zlorabe ali napačne uporabe.
- Vaš telefon je elektronska naprava, ki med običajnim delovanjem proizvaja toploto. Izjemno dolg neposreden stik s kožo brez primernega prezračevanja lahko povzroči neugodje ali blažje opekline. Zato s telefonom med uporabo oziroma takoj po njej ravnajte previdno.
- Če se telefon zmoči, ga takoj izklopite in popolnoma posušite. Sušenja ne poskušajte pospešiti z zunanjim toplotnim virom, kot je pečica, mikrovalovna pečica ali sušilnik za lase.
- Tekočina v mokrem telefonu spremeni barvo oznake izdelka znotraj telefona. Poškodb naprave, ki so posledica izpostavljenosti tekočini, garancija ne pokriva.

Smernice za varno in učinkovito uporabo

Učinkovita uporaba telefona

Elektronske naprave

Pri vseh mobilnih telefonih lahko pride do motenj, kar lahko poslabša delovanje.

- Mobilnega telefona ne uporabljajte v bližini medicinske opreme brez dovoljenja. Telefona ne nosite nad srčnim spodbujevalnikom, na primer v prsnem žepu.
- Mobilni telefoni lahko motijo nekatere slušne pripomočke.
- Manjše motnje se lahko pojavijo pri delovanju televizorjev, radijskih sprejemnikov, osebnih računalnikov itd.

Varnost na cesti

Preverite zakone in predpise glede uporabe mobilnih telefonov na območju vožnje.

- Med vožnjo ne držite telefona.
- Povsem se osredotočite na vožnjo.
- Pred klicanjem ali sprejemanjem klica ustavite ob cesti in parkirajte, če to zahtevajo pogoji vožnje.
- Radiofrekvenčna energija lahko vpliva na nekatere elektronske sisteme v vozilu, kot je avtoradio ali varnostna oprema.
- Če je v vozilo vgrajena zračna blazina, je ne ovirajte z nameščeno ali prenosno brezžično opremo. To lahko povzroči, da se blazina ne sproži, ali hude poškodbe zaradi nepravilnega delovanja.
- Če med hojo poslušate glasbo, naj bo glasnost zmerna, tako da se zavedate okolice. To je posebej pomembno v bližini cest.

Preprečevanje poškodb sluha



Morebitne poškodbe sluha preprečite tako, da visoke glasnosti ne poslušate dlje časa.

Če ste dlje časa izpostavljeni glasnim zvokom, si lahko poškodujete sluh. Zato priporočamo, da telefona ne vklapljate ali izklapljate v bližini ušes. Priporočamo tudi nastavitve glasnosti glasbe in klica na zmerno jakost.

- Pri uporabi slušalk znižajte glasnost, če ne slišite ljudi, ki se pogovarjajo v bližini, ali če oseba poleg vas sliši, kaj poslušate.

OPOMBA: previsoka glasnost slušalk lahko poškoduje sluh.

Stekleni deli

Nekateri deli mobilne naprave so stekleni. To steklo lahko počí, če mobilna naprava pade na trdo površino ali je močno udarjena. Če steklo počí, se ga ne dotikajte in ga ne poskušajte odstraniti. Mobilne naprave ne uporabljajte, dokler stekla ne zamenja pooblaščení storitveni center.

Območje razstreljevanja

Telefona ne uporabljajte na območju razstreljevanja. Upoštevajte omejitve ter vse predpise in pravila.

Potencialno eksplozivno okolje

- Telefona ne uporabljajte na bencinski črpalki.
- Ne uporabljajte ga v bližini goriva in kemikalij.
- V predelu vozila, kjer imate mobilni telefon in dodatno opremo, ne prevažajte ali shranjujte vnetljivih plinov, tekočine ali eksplozivov.

Na letalu

Brezžične naprave lahko povzročijo motnje v letalu.

- Pred vkrcanjem na letalo izklopite mobilni telefon.
- Brez dovoljena posadke ga ne uporabljajte na tleh.

Otroci

Telefon hranite na varnem izven dosega majhnih otrok. Vsebuje majhne delce, ki lahko v primeru odstranitve predstavljajo nevarnost zadušitve.

Klici v sili

Klici v sili niso na voljo v vseh mobilnih omrežjih. Zato se za klice v sili ne smete zanašati le na telefon. Preverite pri krajevnem ponudniku storitev.

Smernice za varno in učinkovito uporabo

Informacije o bateriji in skrb zanjo

- Baterije pred ponovnim polnjenjem ni treba povsem izprazniti. Za razliko od drugih baterijskih sistemov pri teh baterijah ni spominskega učinka, ki bi zmanjšal zmogljivost baterije.
- Uporabljajte samo baterije in polnilnike LG. Polnilniki LG so zasnovani tako, da zagotavljajo najdaljšo možno življenjsko dobo baterije.
- Baterije ne razstavljajte in ne povzročajte kratkega stika.
- Kovinski stiki baterije naj bodo čisti.
- Ko zmogljivost baterije ni več sprejemljiva, jo zamenjajte. Baterijo lahko napolnite več stokrat, preden jo je treba zamenjati.
- Če baterije dalj časa ne uporabljate, jo napolnite, da čim bolj povečate uporabnost.
- Polnilnika baterij ne izpostavljajte neposredni sončni svetlobi in ga ne uporabljajte v prostorih z visoko vlago, kot je kopalnica.
- Baterije ne puščajte na vročih ali mrzlih mestih, ker se s tem poslabša njena zmogljivost.
- Če baterijo zamenjate z baterijo napačne vrste, obstaja nevarnost eksplozije.
- Uporabljene baterije odstranjujte v skladu s proizvajalčevimi navodili. Po možnosti jih reciklirajte. Ne zavržite jih kot gospodinjske odpadke.
- Če želite zamenjati baterijo, jo nesite na najbližji pooblaščen servis ali k trgovcu izdelkov LG Electronics.
- Ko se telefon popolnoma napolni, izključite polnilnik iz stenske vtičnice, da preprečite, da bi le-ta po nepotrebnem porabljal energijo.
- Dejanska življenjska doba baterije je odvisna od konfiguracije omrežja, nastavitve izdelka, načina uporabe, baterije in okoljskih pogojev.
- Preprečite, da bi domače živali baterijo zgrizle ali spraskale. To lahko povzroči požar.

IZJAVA O SKLADNOSTI

S tem **LG Electronics** izjavlja, da je ta izdelek **LG-E440** v skladu z bistvenimi zahtevami in drugimi ustreznimi določili direktive **1999/5/EC**. Izjavo o skladnosti si lahko ogledate na <http://www.lg.com/global/support/cedoc/RetrieveProductCeDOC.jsp>

Temperatura okolja

Najvišja: +50 °C (praznjenje), +45 °C (polnjenje)

Najnižja: -10 °C

Za informacije o skladnosti izdelka se obrnite na pisarno:

LG Electronics Inc.
EU Representative, Krijgsman 1,
1186 DM Amstelveen, The Netherlands

Obvestilo: odprtokodna programska oprema

Če želite pridobiti izvorno kodo po licencah GPL, LGPL, MPL in drugih licencah za odprtokodno opremo, obiščite <http://opensource.lge.com/>

Vse veljavne licenčne pogoje, zavrnitve odgovornosti in obvestila lahko prenesete skupaj z izvorno kodo.



Odstranjevanje stare naprave

- 1** Če je izdelek označen s simbolom prekržanega smetnjaka na kolesih, zanj velja evropska direktiva 2002/96/EC.
- 2** Vse električne in elektronske izdelke odstranjujte ločeno od običajnih komunalnih odpadkov na namenskih zbirnih mestih, ki jih določijo vlada ali krajevne oblasti.
- 3** S pravilnim odstranjevanjem stare naprave pomagajte preprečiti morebitne negativne posledice za okolje in zdravje ljudi.
- 4** Podrobnejše informacije o odstranjevanju stare naprave poiščite pri mestnem uradu, komunalni službi ali prodajalni, kjer ste izdelek kupili.



Odlaganje odpadnih baterij/akumulatorjev

- 1** Če so baterije/akumulatorji v izdelku označeni s simbolom prekržanega smetnjaka na kolesih, zanje velja evropska direktiva 2006/66/EC.
- 2** Simbolu so lahko dodane tudi kemične oznake za živo srebro (Hg), kadmij (Cd) ali svinec (Pb), če baterija vsebuje več kot 0,0005 % živega srebra, 0,002 % kadmija ali 0,004 % svınca.
- 3** Vse baterije/akumulatorje odstranjujte ločeno od običajnih komunalnih odpadkov na namenskih zbirnih mestih, ki jih določijo vlada ali krajevne oblasti.
- 4** S pravilnim odlaganjem starih baterij/akumulatorjev pomagajte preprečevati negativne posledice za okolje ter zdravje ljudi in živali.
- 5** Podrobnejše informacije o odstranjevanju starih baterij/akumulatorjev poiščite pri mestnem uradu, komunalni službi ali prodajalni, kjer ste izdelke kupili.

Pomembno obvestilo


Preden začnete uporabljati telefon, preberite to.

Preden telefon odnesete na servis ali pokličete pooblaščenega serviserja, preverite, ali so v tem razdelku morda opisane težave, ki jih imate s telefonom.

1. Pomnilnik telefona

Ko je v pomnilniku telefona manj kot 10 % prostora, telefon ne more prejemati novih sporočil. Preverite pomnilnik telefona in izbršite nekaj podatkov, kot so aplikacije ali sporočila, da sprostite del pomnilnika.

Odstranjevanje aplikacij:

- 1 Pritisnite  > zavihek **Aplikacije** > **Nastavitve** > **Aplikacije** iz kategorije NAPRAVA.
- 2 Ko se prikažejo vse aplikacije, poiščite in izberite aplikacijo, ki jo želite odstraniti.
- 3 Pritisnite **Odstrani**.


2. Optimiranje življenjske dobe baterije

Za daljšo življenjsko dobo baterije med polnjenji izklopite funkcije v ozadju, ki jih ne potrebujete. Lahko pa tudi spremljate, v kolikšni meri določene aplikacije in sistemski viri porabljajo baterijo.

Podaljševanje življenjske dobe baterije:


- Izklopite radijsko komunikacijo, ko je ne uporabljate. Če ne uporabljate možnosti Wi-Fi, Bluetooth ali GPS, jih izklopite.
- Znižajte svetlost zaslona in skrajšajte čas do zatemnitve zaslona.
- Izklopite samodejno sinhronizacijo za Gmail, Koledar, Imenik in druge aplikacije.
- Nekaterne prenesene aplikacije lahko znižajo raven napoljenosti baterije.

Preverjanje ravni napoljenosti baterije:

- Pritisnite  > zavihek **Aplikacije** > **Nastavitve** > **Vizitka telefona** v meniju SISTEM > **Baterija**.

Stanje (polnjenje ali praznjenje) in napoljenost (odstotni delež napoljenosti) baterije sta prikazana na vrhu zaslona.

Nadzorovanje in upravljanje porabe baterije:

- Pritisnite  > zavihek **Aplikacije** > **Nastavitve** > **Vizitka telefona** v meniju SISTEM > **Baterija** > **Poraba baterije**.

Čas porabe baterije je prikazan na zaslonu. V njem je naveden čas od zadnjega priklopa na vir energije, oziroma kako dolgo ste telefon nazadnje uporabljali, če je trenutno priključen na vir energije. Na zaslonu so prikazane aplikacije ali storitve, ki porabljajo baterijo, od največjega porabnika do najmanjšega.

Pomembno obvestilo

3. Pred nameščanjem odprtokodnih aplikacij in operacijskega sistema


OPOZORILO

Če v telefon namestite odprtokodni operacijski sistem in ne uporabljate tistega, ki ga nudi proizvajalec, telefon morda ne bo pravilno deloval. Poleg tega za telefon garancija morda ne bo veljala več.

OPOZORILO

Za zaščito telefona in osebnih podatkov prenašajte aplikacije le iz zaupanja vrednih virov, kot je Play Store™. Če imate v telefonu nepravilno nameščene aplikacije, telefon morda ne bo deloval pravilno ali pa naletel na resno napako. Te aplikacije morate skupaj s povezanimi podatki in nastavitvami odstraniti iz telefona.

4. Uporaba vzorca za odklep

Za zaščito telefona nastavite vzorec za odklepanje. Pritisnite  > zavihek **Aplikacije** > **Nastavitve** > **Zakleni zaslon** v meniju **NAPRAVA** > **Izberite zaslon zaklepa** > **Vzorec**. Odpre se zaslon, ki vas vodi skozi postopek nastavitve vzorca za odklepanje zaslona. Rezervno kodo PIN morate ustvariti kot varnostno sredstvo v primeru, da pozabite vzorec za odklepanje.

Pozor: preden nastavite vzorec za odklepanje, ustvarite račun Google in si zapomnite rezervno kodo PIN, ki ste jo ustvarili med določanjem vzorca za zaklep.

OPOZORILO

Previdnostni ukrepi pri uporabi vzorca za zaklep.

Zelo pomembno je, da si zapomnite, kakšen vzorec za odklepanje ste nastavili. Če 5-krat narišete napačen vzorec, ne boste mogli dostopiti v telefon. Imate 5 poskusov za vnos vzorca za odklepanje, PIN-števike ali gesla. Če ste porabili vseh 5 poskusov, lahko znova poskusite čez 30 sekund.

Če ste pozabili vzorec za odklepanje, PIN ali geslo:

< Če ste pozabili vzorec >

Če ste se s telefonom prijavili v Googlov račun, vendar ste 5-krat vnesli napačen vzorec, pritisnite gumb **Si pozabil vzorec?** na dnu zaslona. Nato se morate prijaviti z računom Google ali vnesti rezervno kodo PIN, ki ste jo vnesli med nastavitvijo vzorca za zaklep.

Če v telefonu niste ustvarili Googlovega računa ali ste pozabili rezervno kodo PIN, morate izvesti strojno ponastavitev.

< Če ste pozabili PIN ali geslo >

Če ste pozabili PIN ali geslo, morate izvesti strojno ponastavitev.

Pozor: s strojno ponastavitvijo izbrišete vse aplikacije in uporabniške podatke.

OPOMBA: če se niste prijavili v račun Google in ste pozabili vzorec za odklepanje, morate vnesti rezervno kodo PIN.

5. Uporaba strojne ponastavitve (ponastavitev na tovarniške nastavitve)

Če se telefon ne ponastavi na prvotno stanje, uporabite strojno ponastavitev (ponastavitev na tovarniške nastavitve), da ga inicializirate.

- 1 Izklopite napajanje.
- 2 Pritisnite in držite **tipko za vklop/izklop/zaklepanje, tipko za znižanje glasnosti in Tipka Domov**.
- 3 Ko se na zaslonu pojavi logotip LG, spustite vse tipke.

OPOZORILO


S strojno ponastavitvijo izbrišete vse aplikacije, uporabniške podatke in licence DRM. Ne pozabite ustvariti varnostnih kopij vseh pomembnih podatkov, preden telefon strojno ponastavite.



6. Opiranje in preklapanje med aplikacijami

Večopravilnost je z Androidom nadvse preprosta, saj se lahko sočasno izvaja več aplikacij. Če želite odpreti novo aplikacijo, vam ni treba zapreti že odprte. Odprtih imate lahko več aplikacij, med katerimi enostavno preklapljate. Android upravlja vse aplikacije ter jih po potrebi zaustavlja in zaganja, da nedejavne aplikacije ne porabljajo virov po nepotrebnem.


Pomembno obvestilo

Aplikacije zaustavite tako:

- 1 Pritisnite  > zavihek **Aplikacije** > **Nastavitve** > **Aplikacije** v meniju NAPRAVA > **SE IZVAJA**.
- 2 Poiščite in pritisnite zeleno aplikacijo in pritisnite **Ustavi**, da jo zaustavite.

OPOMBA: za večopravnost pritisnite tipko Domov , da se med uporabo aplikacije premaknete na drugo aplikacijo. S tem ne ustavite prejšnje aplikacije, ki se izvaja v ozadju. Če želite po koncu uporabe aplikacijo zapreti, pritisnite tipko Nazaj .

7. Prenos glasbe, fotografij in videoposnetkov sinhroniziranjem medijev (MTP)

- 1 Če želite preveriti medij za shranjevanje, pritisnite  > zavihek **Aplikacije** > **Nastavitve** > **Spomin** v meniju NAPRAVA.
- 2 Telefon s kablom USB priključite na računalnik.
- 3 Na zaslonu telefona se bo prikazal seznam z vrstami povezave USB. Izberite možnost **Sinhroniziranje medijev (MTP)**.
- 4 Odprite mapo pomnilnika v računalniku. Na računalniku si lahko ogledate vsebino zunanjega pomnilnika in prenesete datoteke.
- 5 Kopirajte datoteke iz računalnika v mapo pogona ali obratno.

8. Držite telefon pokonci

Mobilni telefon držite pokonci kot običajen telefon. Telefon ima notranjo anteno. Pazite, da hrbtne strani telefona ne opraskate ali poškodujete, saj lahko s tem vplivate na delovanje.

Ko kličete/sprejemate klice ali pošiljate/prejemate podatke, telefona ne držite na spodnjem delu, kjer je nameščena antena. Lahko bi vplivali na kakovost klicev.

9. Če zamrzne zaslon

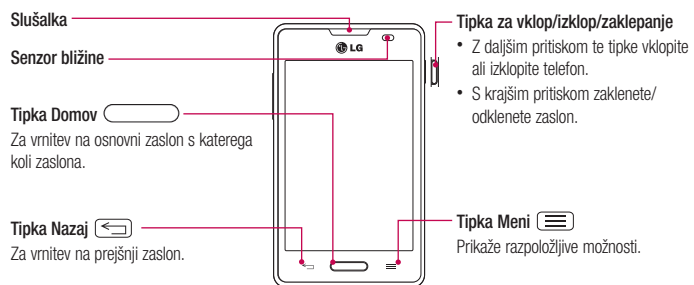
Če zamrzne zaslon ali se telefon ne odziva, ko ga želite upravljati:

Za izklop telefona pritisnite in 10 sekund držite tipko za **vklop/izklop/zaklepanje**.

Če še vedno ne deluje, se obrnite na servisni center.

Spoznavanje telefona

Pregled telefona



OPOMBA: senzor bližine

Ko držite telefon pri sprejemanju in izvajanju klicev v bližini ušesa, senzor bližine samodejno izklopi osvetlitev ozadja in zaklene zaslon na dotik. To podaljša življenjsko dobo baterije in preprečuje nenamerno aktivacijo zaslona na dotik med klici.

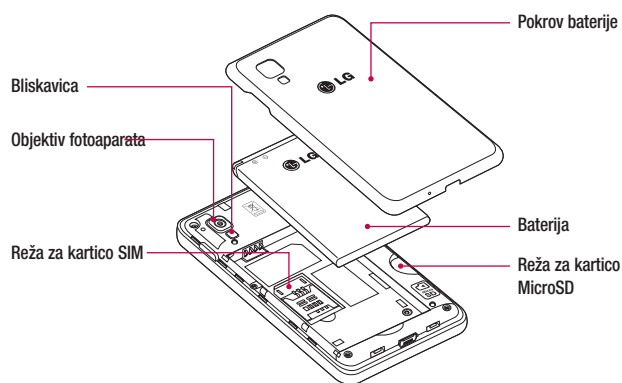
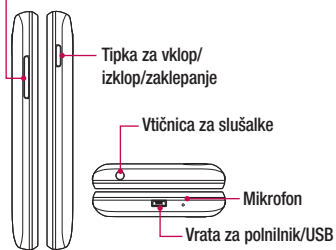
⚠ OPOZORILO

Če na telefon postavite težji predmet ali če sedete nanj, lahko poškodujete zaslon LCD in pokvarite zaslon na dotik. Senzorja bližine zaslona LCD ne prekrivajte z zaščitno folijo. To lahko povzroči napačno delovanje senzorja.

Spoznavanje telefona

Tipki za glasnost

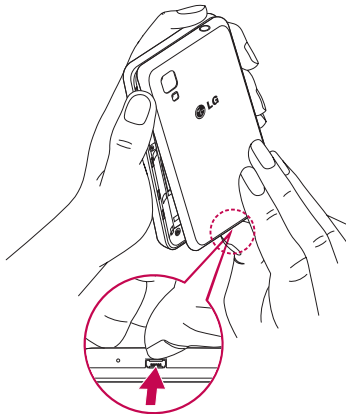
- Na osnovnem zaslonu: uravnavanje glasnosti zvonjenja.
- Med klicem: uravnavanje glasnosti slušalke.
- Med predvajanjem glasbe: neprekinjeno uravnavanje glasnosti.



Namestitev kartice SIM in baterije

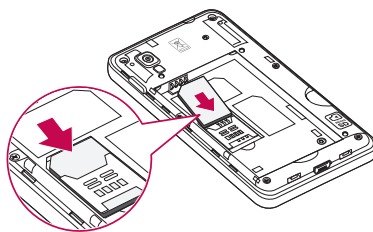
Preden lahko začnete odkrivati skrivnosti svojega novega telefona, ga pripravite za uporabo. Vstavljanje kartice SIM in baterije.

- 1 Pri odstranjevanju pokroščka baterije telefon trdno držite v roki. Z drugo roko dvignite pokrošček baterije s kazalcem, kot je prikazano na sliki.

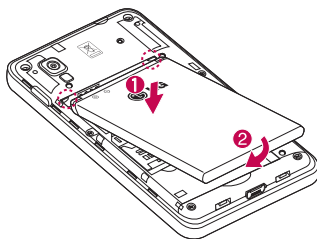


Spoznavanje telefona

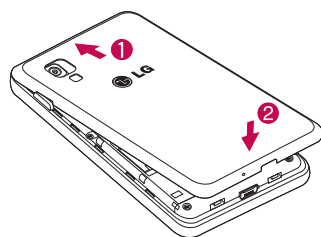
2 Kartico SIM potisnite v ustrezno režo, kot je prikazano na sliki. Pri tem mora biti zlato stično območje kartice obrnjeno navzdol.



3 Vstavite baterijo in pri tem poravnajte zlate stike telefona in baterije (1). Baterijo nato pritisnite navzdol, da se zaskoči v pravi položaj (2).

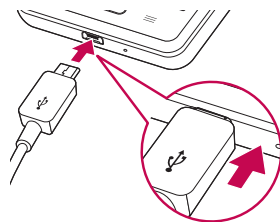


4 Poravnajte pokrovček prostora za baterijo (1) in ga pritisnite navzdol, da se zaskoči (2).



Polnjenje telefona

Priključek za polnilnik je na spodnjem delu telefona. En konec kabla za polnjenje vstavite v telefon, drugega pa v stensko vtičnico.



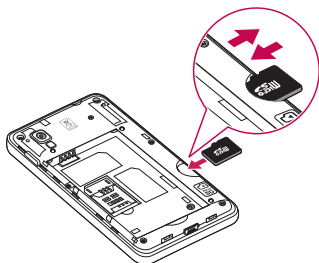
OPOMBA:

- S prvim polnjenjem baterijo popolnoma napolnite, da zagotovite njeno optimalno življenjsko dobo.
- Pokrovčka baterije ne odpirajte, dokler se telefon polni.

Spoznavanje telefona

Uporaba pomnilniške kartice

Pred vstavljanjem ali odstranjevanjem pomnilniške kartice telefon izklopite. Odstranite pokrov baterije. Pomnilniško kartico vstavite v režo. Poskrbite, da je zlato stično območje obrnjeno navzdol.




Zaklepanje in odklepanje zaslona

Če telefona nekaj časa ne uporabljate, se zaslon samodejno izklopi in zaklene. To preprečuje neželeno pritisikanje in varčuje z energijo baterije.

Ko telefona ne uporabljate, ga zaklenite s pritiskom tipke za **vklop/izklop/zaklepanje** .

Če se med zaklepom zaslona izvajajo programi, se morda izvajajo tudi v zaklenjenem načinu. Priporočamo, da pred prehodom v zaklenjeni način zaprete vse programe, da se izognete nepotrebnim stroškom (npr. telefonski klic, dostop do spleta in podatkovna komunikacija).

Če ga želite uporabiti, pritisnite tipko za **vklop/izklop/zaklepanje** . Pojavi se zaklenjeni zaslon. Pritisnite in s prstom potegnite v katero koli smer po zaklenjenem zaslonu, da odklenete osnovni zaslon. Odpre se zadnji odprti zaslon.

Osnovni zaslon

Nasveti za uporabo zaslona na dotik

Tukaj je nekaj namigov o premikanju po telefonu.

Tap ali dotik – z enoprstnim tapkanjem na tipkovnici na zaslonu izbirate elemente, povezave, bližnjice in črke.

Pritisk in držanje – element na zaslonu pritisnete in držite tako, da se ga dotaknete in ne dvignete prsta, dokler se ne izvede dejanje. Če želite na primer odpreti razpoložljive možnosti kontakta, pritisnite in držite kontakt v imeniku, dokler se ne odpre priročni meni.

Vlečenje – za trenutek pritisnite in držite element ter ga, ne da bi dvignili prst, premaknete s prstom po zaslonu v želeni položaj. Na ta način lahko prestavljate elemente na osnovnem zaslonu.

Vlečenje ali drsanje – povlečete ali podrsate tako, da prst hitro premaknete po površini zaslona brez premora od prvega dotika (v nasprotju z vlečenjem in spuščanjem). Po seznamu se lahko na primer pomikate navzgor ali navzdol tako, da podrsate po zaslonu navzgor ali navzdol, ali pa brskate po različnih osnovnih zaslonih tako, da povlečete od leve proti desni in obratno.

Dvojni tap – z dvojnimi tapkanjem približate spletno stran ali zemljevid. Hitro dvotapnite na primer razdelek spletne strani, da ga prilagodite širini zaslona. Dvojno tapkanje lahko uporabljate za povečavo in pomanjšavo pri fotografiranju s fotoaparatom in uporabi zemljevida.

Stiskanje za povečavo – približajte ali razmaknite kazalec in palec za povečavo oziroma pomanjšavo pri uporabi brskalnika, zemljevida ali brskanju po slikah.

Sukanje zaslona – v številnih aplikacijah in menijih se usmerjenost zaslona prilagodi fizični usmerjenosti naprave.

OPOMBA:

- Če želite izbrati predmet, pritisnite sredino ikone.
- Ne pritiskajte premočno; zaslon na dotik je dovolj občutljiv, da zazna že rahel, vendar čvrst dotik.
- S konico prsta pritisnite zeleno možnost. Pazite, da se ne dotaknete drugih tipk.

Osnovni zaslon

Osnovni zaslon

Za ogled različnih plošč se s prstom pomaknite v levo ali desno. Vsako ploščo lahko prilagodite z aplikacijami, prenosi, pripomočki in ozadji.

OPOMBA: nekatere slike za zaslonu so lahko glede na ponudnika storitev nekoliko drugačne.

Na dnu osnovnega zaslona so prikazane menijske ikone. Menijske ikone omogočajo preprost dostop z enim dotikom do funkcij, ki jih najpogosteje uporabljate.



Za klicanje pritisnite ikono **Telefon**, da se prikaže tipkovnica na zaslonu na dotik.



Pritisnite ikono **Imenik**, da odprete imenik.



Pritisnite ikono **Sporočila**, da odprete meni za pošiljanje sporočil. V tem meniju lahko ustvarite novo sporočilo.



Pritisnite ikono **Aplikacije** na dnu zaslona. S tem prikažete vse nameščene aplikacije. Aplikacijo odprete tako, da na seznamu pritisnete njeno ikono.

Prilagajanje osnovnega zaslona

Osnovni zaslon lahko prilagodite z dodajanjem aplikacij, prenosov, pripomočkov ali ozadij. Za udobnejšo uporabo telefona lahko na osnovni zaslon dodate svoje najljubše aplikacije in pripomočke.

Dodajanje elementov na osnovni zaslon:

- 1 Pritisnite in držite prazno območje osnovnega zaslona.
- 2 V meniju Način dodajanja izberite element, ki jih želite dodati. Dodan element se bo pojavil na osnovnem zaslonu.
- 3 Povecite ga na zeleno mesto in dvignite prst.

Odstranjevanje elementa z osnovnega zaslona:

- **Osnovni zaslon** > pritisnite in držite ikono, ki jo želite odstraniti > povlecite jo na 

NASVET! Če želite na osnovni zaslon dodati ikono aplikacije, v meniju Aplikacije pritisnite in držite aplikacijo, ki jo želite dodati.

NASVET! Uporaba map

V mapi lahko združite več ikon aplikacij. Na osnovnem zaslonu eno ikono spustite na drugo in obe se bosta združili.

Vrnitev na nedavno uporabljene aplikacije

- 1 Pridržite tipko **Domov**. Na zaslonu se pojavi pojavno okno z ikonami nedavno uporabljenih aplikacij.
- 2 Pritisnite ikono aplikacije, ki jo želite odpreti. Ali pritisnite tipko **Nazaj** in se vrnite na prejšnji zaslon.



OPOZORILO Če se nahajate izven storitvenega območja, se lahko baterija naprave prazni hitreje.

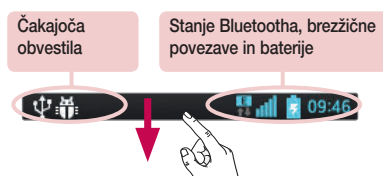
Obvestila

Obvestila vas opozarjajo na prejem novih sporočil, dogodke na koledarju in alarme pa tudi na dogodke v teku, na primer prenose videa.

Na plošči z obvestili si lahko ogledate trenutno stanje telefona in čakajoča obvestila.

Ko prejmete obvestilo, se njegova ikona prikaže na vrhu zaslona. Ikone čakajočih obvestil so prikazane na levi, sistemske ikone, ki prikazujejo na primer stanje brezžične povezave ali napolnjenost baterije, pa so prikazane na desni.

OPOMBA: razpoložljive možnosti so lahko odvisne od območja ali ponudnika storitev.



Povlecite navzdol za obvestila in nastavitve

Če želite odpreti ploščo z obvestili, povlecite navzdol od vrstice stanja. Če želite zapreti ploščo z obvestili, vrstico na dnu zaslona povlecite navzgor.

Osnovni zaslon

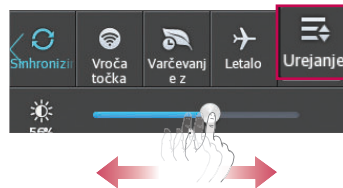
OPOMBA: če pritisnete in dlje časa držite ikono na vrhu zaslona, se boste premaknili neposredno na nastavitve.

Hitre nastavitve

S hitrimi nastavitvami lahko preprosto preklapljate nastavitve, kot je brezžična povezava, upravljate svetlost zaslona in še več. Do hitrih nastavitvev dostopate tako, da povlečete navzdol od vrstice stanja, s čimer odprete ploščo z obvestili, nato pa povlečete ali pritisnete Želeno nastavitvev.

Preurejanje elementov hitrih nastavitvev na plošči z obvestili

Dotaknite se . Nato lahko preverjate in premikate elemente na plošči z obvestili.



Ikone oznak v vrstici stanja

Ikone oznak so prikazane v vrstici stanja na vrhu zaslona in označujejo zgrešene klice, nova sporočila, dogodke na koledarju, stanje naprave in še več.



Ikone, prikazane na vrhu zaslona, podajajo informacije o stanju naprave. V spodnji tabeli so naštetje najpogostejše ikone.

Ikona	Opis	Ikona	Opis
	Ni kartice SIM		Baterija je polna
	Ni signala		Baterija se polni
	Letalski način		Prenos podatkov
	Povezan z omrežjem Wi-Fi		Nalaganje podatkov
	Žične slušalke		GPS pridobiva podatke
	Klic v teku		Prejemanje podatkov o lokaciji prek GPS-a
	Zadržani klic		Sinhroniziranje podatkov
	Telefon z mikrofonom in zvočnikom		Novo sporočilo v pošti Gmail
	Zgrešeni klic		Novo Googlovo neposredno sporočilo
	Bluetooth je vključen		Novo sporočilo
	Sistemsko opozorilo		Predvajanje glasbe
	Alarm je nastavljen		Telefon je z računalnikom povezan s kablom USB ali pa je aktivno deljenje povezave prek USB-ja
	Nova glasovna pošta		Aktivna sta tako deljenje internetne povezave prek USB-ja kot prenosna dostopna točka
	Zvonjenje je utišano		Prenosna dostopna točka Wi-Fi je aktivna
	Vibriranje		

Osnovni zaslon

OPOMBA: mesta ikon v vrstici stanja so lahko odvisno od funkcije ali storitve razlikujejo.

Tipkovnica na zaslonu

Besedilo lahko vnašate s tipkovnico na zaslonu. Ko je treba vnesti besedilo, se tipkovnica samodejno pojavi na zaslonu. Za ročni prikaz tipkovnice se dotaknite besedilnega polja, v katerega želite vnesti besedilo.

Uporaba tipkovnice in vnašanje besedila

 Tapnite enkrat, če želite, da je naslednja črka velika. Dvotapnite, če želite, da so vse črke velike.

 Pritisnite, da preklopite med številsko tipkovnico in tipkovnico s simboli. Ta zavihek lahko tudi pritisnete in ga držite, da se prikaže meni z nastavitvami.

 Pritisnite, da vnesete presledek.

 Pritisnite, da se v polju za sporočilo premaknete v novo vrstico.

 Pritisnite, da izbrišete zadnji znak.

Vnos naglašanih črk

Če za vnos besedila na primer izberete francoščino ali španščino, lahko vnašate posebne francoske oz. španske znake (npr. á).

Če želite na primer vnesti "á", pritisnite tipko "a" in jo pridržite, dokler se tipka za povečavo ne poveča in prikaže znakov, ki jih uporabljajo drugi jeziki.

Nato izberite posebni znak, ki ga želite vstaviti.

Nastavitev Googlovega računa


Ob prvem vklopu telefona lahko aktivirate omrežje, se vpišete v Googlov račun in izberete, kako želite uporabljati nekatere Googlove storitve.

Nastavitev Googlovega računa:

- Na pojavnem nastavitvenem zaslonu se prijavite v Googlov račun.

ALI

- Pritisnite  > zavihek **Aplikacije** > izberite aplikacijo Google, na primer **Gmail** > izberite **Nov**, da ustvarite nov račun.

Če imate Googlov račun, pritisnite **Obstoječ**, vnesite e-poštni naslov in geslo ter pritisnite .

Ko nastavite Googlov račun v telefonu, se telefon samodejno sinhronizira z Googlovim računom v spletu.

Vaš imenik, sporočila v nabiralniku Gmail, dogodki koledarja in druge informacije iz teh aplikacij in storitev v spletu se sinhronizirajo s telefonom. (To je odvisno od vaših sinhronizacijskih nastavitev.)

Ko se prijavite, lahko s telefonom uporabljate Gmail™ in druge Googlove storitve.

Povezovanje z omrežji in napravami

Wi-Fi

Prek omrežja Wi-Fi lahko uporabljate širokopasovno internetno povezavo znotraj pokritosti brezžične dostopne točke (AP). Prek omrežja Wi-Fi lahko brezplačno uporabljate brezžični internet.


Vzpostavljajte povezavo z omrežji Wi-Fi

Če želite v telefonu uporabljati Wi-Fi, potrebujete dostop do brezžične dostopne točke ali "dostopne točke". Nekatere dostopne točke so odprte in preprosto vzpostavite povezavo z njimi. Druge so skrite ali zaščitene; telefon morate za povezavo z njimi posebej konfigurirati.

Ko omrežja Wi-Fi ne uporabljate, ga izklopite, da podaljšate vzdržljivost baterije.

OPOMBA: če ste izven območja ali Wi-Fi nastavite na **IZKLOPLJENO**, vam bo mobilni operater morda zaračunal dodatne pristojbine za prenos podatkov.

Vklop funkcije Wi-Fi in povezava z omrežjem Wi-Fi

- 1 Pritisnite  > zavihek **Aplikacije** > **Nastavitve** > **Wi-Fi** na zavihku BREŽIČNO & OMREŽJA.
- 2 Možnost **Wi-Fi** nastavite na **VKLOPLJENO** in poiščite razpoložljiva omrežja Wi-Fi.
- 3 Ponovno tapnite meni Wi-Fi, če si želite ogledati seznam aktivnih omrežij Wi-Fi v dosegu.
 - Zavarovana omrežja so označena z ikono ključavnice.
- 4 Pritisnite omrežje, da vzpostavite povezavo z njim.
 - Če je omrežje zavarovano, morate vnesti geslo ali druge poverilnice. (Za podrobnosti se obrnite na skrbnika omrežja)
- 5 Vrstica stanja prikazuje ikone, ki označujejo stanje povezave z Wi-Fi-omrežjem.

Bluetooth


Prek povezave Bluetooth lahko pošiljate podatke tako, da zaženete ustrezno aplikacijo. Ni jih mogoče pošiljati iz menija Bluetooth kot pri večini drugih mobilnih telefonov.

OPOMBA:

- Podjetje LG ne prevzema odgovornosti za izgubo podatkov, preštržene podatke ali zlorabo podatkov, ki so bili poslani ali prejeti s pomočjo brezžične funkcije Bluetooth.
- Za izmenjavo in prejemanje podatkov uporabljajte preverjene in ustrezno zaščitene naprave. Če so med napravami ovire, se lahko razdalja, na kateri je mogoč prenos podatkov, zmanjša.
- Nekatere naprave, še posebej tiste, ki jih ni testiralo ali odobrilo podjetje Bluetooth SIG, morda niso združljive z vašo napravo.

Vklop povezave Bluetooth in seznanjanje vašega telefona z napravo Bluetooth

Preden lahko telefon povežete z drugo napravo, ju morate združiti.

- 1 Pritisnite  > zavihek **Aplikacije** > **Nastavitve** > možnost **Bluetooth** nastavite na **VKLOPLJENO** na zavihku **BREZZIČNO & OMRÉŽJA**
 - 2 Ponovno pritisnite meni **Bluetooth**. Prikazano bo ime modela in potrditveno polje, s katerim naredite telefon viden. Naprave v dosegu tehnologije Bluetooth bodo prikazane samodejno.
 - 3 Na seznamu izberite napravo, s katero želite združiti telefon.
- Ko je seznanjanje uspešno, bo vaša naprava vzpostavila povezavo z drugo napravo.

OPOMBA: nekatere naprave, še posebej slušalke ali avtomobilski kompleti za prostoročno telefoniranje, imajo lahko fiksni PIN za Bluetooth, na primer 0000. Če ima druga naprava PIN, ga boste morali vnesti.

Pošiljanje podatkov po brezžični povezavi Bluetooth


- 1 V ustrezni aplikaciji ali mapi **Prenosi** izberite datoteko ali element, na primer kontakt, dogodek v koledarju ali predstavno datoteko.
- 2 Izberite možnost pošiljanja podatkov prek povezave Bluetooth.

OPOMBA: način za izbiro možnosti se lahko razlikuje glede na vrsto podatkov.

- 3 Iskanje in združevanje z napravo z omogočeno povezavo Bluetooth.

Prejemanje podatkov prek brezžične povezave Bluetooth

- 1 Pritisnite  > zavihek **Aplikacije** > **Nastavitve** > **Bluetooth** nastavite na **VKLOPLJEN** in se dotaknite imena modela, če ga želite narediti vidnega drugim napravam.

OPOMBA: če želite določiti časovno obdobje, v katerem naj bo naprava vidna, pritisnite  > **Časovna omejitev za vidnost**.

- 2 Izberite **Združi** in potrdite prejetje podatkov iz druge naprave.

Povezovanje z omrežji in napravami

Skupna raba podatkovne povezave telefona

Deljenje povezave prek USB-ja in prenosna dostopna točka Wi-Fi sta odlični funkciji, ko brezžične povezave niso na voljo. Mobilno podatkovno povezavo telefona lahko prek USB-kabla uporablja tudi vaš računalnik (deljenje internetne povezave prek USB-ja). Mobilno podatkovno povezavo telefona lahko postavite tudi v skupno rabo z več napravami tako, da telefon spremenite v prenosno dostopno točko Wi-Fi.

Ko telefon deli svojo podatkovno povezavo, se v vrstici stanja prikaže ikona, v predal obvestil pa prejimate obvestilo.

Za najnovejše informacije o deljenju internetne povezave in prenosnih dostopnih točkah, vključno s podprtimi operacijskimi sistemi in drugimi podrobnostmi, obiščite spletno mesto <http://www.android.com/tether>.


Spreminjanje nastavitve mobilne dostopne točke Wi-Fi:

1 Pritisnite  > zavihek **Aplikacije** > **Nastavitve** > **Več ...** na zavihku BREŽIČNO & OMREŽJA > **Wi-Fi hotspot** > izberite možnosti, ki jih želite spremeniti.

NASVET! Če imate v računalniku operacijski sistem Windows 7 ali zadnjo različico operacijskega sistema Linux (kot je Ubuntu), vam običajno ne bo treba pripraviti računalnika na deljenje internetne povezave. Če pa imate starejšo različico operacijskega sistema Windows ali drug operacijski sistem, boste morali računalnik pripraviti na vzpostavitev omrežne povezave prek USB-ja. Za najnovejše informacije o tem, kateri operacijski sistemi podpirajo deljenje internetne povezave prek USB-ja in kako jih konfigurirate, obiščite spletno mesto <http://www.android.com/tether>.

Preimenovanje ali zaščita prenosne dostopne točke

Spremenite lahko ime Wi-Fi-omrežja telefona (SSID) in zaščitite njegovo Wi-Fi-omrežje.

- 1 Na osnovnem zaslonu pritisnite  > zavihek **Aplikacije** > **Nastavitve**.
- 2 Pritisnite **Več ...** na zavihku BREŽIČNO & OMREŽJA in izberite **Wi-Fi hotspot**.
- 3 Zagotovite, da je označena možnost **Wi-Fi hotspot**.
- 4 Pritisnite **Nastavljanje vroče točke Wi-Fi**.
 - Odpre se pogovorno okno **Nastavljanje vroče točke Wi-Fi**.
 - Spremenite lahko **SSID omrežja** (ime), ki ga vidijo drugi računalniki, ko iščejo omrežja Wi-Fi.
 - Pritisnete lahko tudi meni **Varnost**, da konfigurirate omrežje z zaščitenim brezžičnim dostopom WPA2 in ključem v predhodni skupni rabi (PSK).
 - Če izberete varnostno možnost **WPA2 PSK**, bo v pogovorno okno **Nastavljanje vroče točke Wi-Fi** dodano polje za geslo. Če vnesete geslo, boste morali to geslo vnesti tudi, ko boste z dostopno točko telefona želeli povezati računalnik ali drugo napravo. Lahko pa tudi nastavite **Odpri** v meniju **Varnost**, da iz omrežja Wi-Fi odstranite zaščito.

5 Pritisnite **Shrani**.

POZOR! Če za varnostno možnost nastavite **Odpri**, drugim ne morete preprečiti nepooblaščen uporabe spletnih storitev, zato lahko nastanejo dodatni stroški. Za preprečevanje nepooblaščen uporabe je bolje obdržati varnostno možnost.

Povezava z računalnikom prek kabla USB

Spoznajte različne vrste povezav USB, na katere lahko napravo povežete z računalnikom prek kabla USB.

Prenos glasbe, fotografij in videoposnetkov sinhroniziranjem medijev (MTP)

- 1 Telefon povežite z računalnikom prek kabla USB.
- 2 Če v računalnik niste namestili gonilnika za platformo LG Android, morate nastavitve spremeniti ročno. Izberite **Sistemske nastavitve**. > **PC povezava** > **USB Vrsta povezave** in nato še **Sinhroniziranje medijev (MTP)**.
- 3 V računalniku si lahko zdaj ogledate vsebino zunanjega pomnilnika in prenesete datoteke.

Sinhronizacija s programom Windows Media Player

Prepričajte se, da je Windows Media Player nameščen v računalniku.





- 1 S kablom USB priključite telefon na računalnik, v katerem je nameščen Windows Media Player.
 - 2 Izberite možnost **Sinhroniziranje medijev (MTP)**. Ob vzpostavitvi povezave se bo na računalniku prikazalo pojavno okno.
 - 3 Za sinhronizacijo glasbenih datotek odprite Windows Media Player.
 - 4 V pojavnem oknu uredite ali vnesite ime vaše naprave (če je treba).
 - 5 Izberite zelene glasbene datoteke in jih povlecite na seznam za sinhronizacijo.
 - 6 Začnite sinhronizacijo.
- Za sinhronizacijo s programom Windows Media Player morajo biti izpolnjene te zahteve.

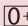
Element	Zahteva
Operacijski sistem	Microsoft Windows XP SP2, Vista ali novejši
Različica predvajalnika Windows Media Player	Windows Media Player 10 ali novejši

- Če imate različico programa Windows Media Player, starejšo od različice 10, namestite različico 10 ali novejšo.

Klici

Klicanje

- 1 Dotaknite se , da odprete tipkovnico.
- 2 S tipkovnico vnesite številko. Za brisanje številke pritisnite .
- 3 Če želite opraviti klic, pritisnite .
- 4 Če želite klic končati, pritisnite ikono **Končaj** .

NASVET! Znak "+" za mednarodne klice vnesete tako, da pridržite .

Klicanje kontaktov

- 1 Pritisnite , da odprete imenik.
- 2 Pomaknite se po seznamu kontaktov ali vnesite prvih nekaj črk kontakta, ki ga želite poklicati tako, da pritisnete **Iskanje kontakta**.
- 3 Na seznamu pritisnite , če želite opraviti klic.

Sprejem in zavrnitev klica

Če klic prejmete, ko je telefon zaklenjen, povlecite  v katero koli smer, da Odgovori na dohodni klic.

Če želite dohodni klic Zavrniti, povlecite  v katero koli smer.

Če želite poslati sporočilo, držite in povlecite ikono **Zavrni s sporočilom**.






NASVET! Zavrniti s sporočilom

S to funkcijo lahko hitro pošljete sporočilo. To je priročno, če morate s sporočilom zavrniti klic med sestankom.

Prilagoditev glasnosti med klicem



Če želite prilagoditi glasnost med klicem, uporabite tipko za zviševanje ali zniževanje glasnosti na levi strani telefona.

Drugi klic

- 1 Med prvim klicem pritisnite **Meni** > **Dodaj klic** in pokličite številko. Seznam nedavno klicanih sporočil si lahko ogledate tako, da pritisnete , lahko pa po kontaktih iščete tako, da pritisnete  in izberete kontakt, ki ga želite poklicati.
- 2 Če želite klicati, pritisnite .
- 3 Oba klica bosta prikazana na zaslonu za klice. Prvi klic bo zaklenjen in zadržan.
- 4 Pritisnite prikazano številko, če želite preklopiti med klicema. Ali pritisnite  **Združi klice**, da začnete konferenčni klic.
- 5 Če želite končati aktivni klic, pritisnite **Končaj** ali tipko **Domov**, nato pa vrstico z opozorili povlecite navzdol in izberite ikono **Končaj** .


OPOMBA: vsak opravljen klic se zaračuna.

Ogled dnevnikov klicev

Na osnovnem zaslonu pritisnite  in izberite zavihek **Zgodovina klicev** .

Ogledate si lahko seznam vseh klicanih, prejetih in zgrešenih klicev.

NASVET!

- Dotaknite se katerega koli vnosa v dnevniku klicev, da si ogledate datum, čas in trajanje klica.
- Če želite izbrisati vse zabeležene elemente, pritisnite tipko **Meni**  in nato še **Izbrisi vse**.

Nastavitve klicev

Nastavite lahko vse klicne nastavitve telefona, na primer posredovanje klica in druge posebne funkcije, ki jih omogoča ponudnik storitev.


- 1 Na osnovnem zaslonu pritisnite .
- 2 Dotaknite se .
- 3 Pritisnite **Nastavitve klicev** in izberite možnosti, ki jih želite nastaviti.

Imenik




V telefon lahko dodate kontakte in jih sinhronizirate s kontakti v svojem Googlovem računu ali v drugih računalnih, ki podpirajo sinhronizacijo kontaktov.

Iskanje kontakta

na osnovnem zaslonu

- 1 Pritisnite , da odprete imenik.
- 2 Pritisnite **Iskanje kontakta** in s tipkovnico vnesite ime kontakta.


Dodajanje novega kontakta

- 1 Pritisnite ikono , vnesite telefonsko številko novega kontakta in pritisnite tipko **Meni** . Pritisnite možnost **Dodaj nove kontakte** > **Ustvari nov kontakt**.
- 2 Če želite novemu kontaktu dodati sliko, pritisnite območje slike. Izbirate lahko med možnostma **Fotografiraj** ali **Izberite iz galerije**.
- 3 S pritiskanjem ikone  izberete vrsto kontakta.
- 4 Pritisnite kategorijo informacij o kontaktu in vnesite podrobnosti o kontaktu.
- 5 Pritisnite **Shrani**.



Priljubljeni kontakti

Kontakte, ki jih pogosto kličete, lahko dodate med priljubljene.

Dodajanje kontakta med priljubljene

- 1 Pritisnite , da odprete imenik.
- 2 Pritisnite kontakt, da si ogledate podrobnosti.
- 3 Pritisnite zvezdico, ki je desno ob imenu kontakta. Zvezdica se obarva rumeno.

Odstranjevanje kontakta s seznama priljubljenih

- 1 Pritisnite , da odprete imenik.
- 2 Pritisnite zavihek  in izberite kontakt, da si ogledate podrobnosti.
- 3 Pritisnite rumeno zvezdico, ki je desno ob imenu kontakta. Zvezdica se obarva sivo in kontakt je odstranjen s seznama priljubljenih.

Ustvarjanje skupine



- 1 Pritisnite , da odprete imenik.
- 2 Pritisnite **Skupine** in nato še tipko **Meni** . Izberite **Nova skupina**.
- 3 Vnesite ime nove skupine. Za novo ustvarjeno skupino lahko nastavite tudi melodijo zvonjenja.
- 4 Če želite shraniti skupino, pritisnite **Shrani**.

OPOMBA: če skupino izbrišete, kontakti, dodeljeni tej skupini, ne bodo izgubljeni. Ostali bodo v imeniku.


Sporočila

Telefon združuje sporočila SMS in MMS v enem intuitivnem in preprostem meniju.

Pošiljanje sporočila

- 1 Pritisnite ikono  na osnovnem zaslону in nato še , da odprete prazno sporočilo.
- 2 Vnesite ime ali številko kontakta v polju **Za**. Med vnašanjem imena kontakta se prikazujejo kontakti z ujemajočimi se črkami. Pritisnete lahko predlaganega prejemnika. Dodate lahko več kontaktov.

OPOMBA: vsa poslana sporočila so plačljiva.

- 3 Pritisnite polje "**Napiši sporočilo**" in začnite pisati besedilo.
- 4 Pritisnite , da odprete meni Možnosti. Izbirate lahko med možnostmi **Hitro sporočilo**, **Vstavi smeška**, **Načrtujte pošiljanje**, **Dodaj zadevo** in.

NASVET! Če želite sporočilu dodati datoteko, pritisnite ikono .

- 5 Pritisnite **Pošlji**, da pošljete sporočilo.
- 6 Na zaslону so prikazani tudi odgovori na sporočilo. Ko berete in pošiljate dodatna sporočila, se ustvari sporočilna nit.

OPOZORILO

- Omejitvev 160 znakov se lahko razlikuje glede na državo, odvisno od jezika in kodiranja SMS-sporočila.
- Če sporočilu SMS dodate sliko, videoposnetek ali zvočno datoteko, se samodejno pretvori v sporočilo MMS, ki bo temu ustrezno tudi zaračunano.


Okno z razvrščenimi sporočili

Neprebrana sporočila (SMS, MMS) so na vrhu.

Ostala sporočila, izmenjana z drugo osebo, pa je za lažji pregled pogovora mogoče razvrstiti kronološko.

Spreminjanje nastavitvev sporočil

Nastavitve sporočil v telefonu so vnaprej določene, zato lahko takoj začnete pošiljati sporočila. Nastavitve lahko prilagodite.

- Pritisnite ikono **Sporočila** na osnovnem zaslону, nato še  in tapnite **Nastavitve**.

E-pošta

E-poštno aplikacijo lahko uporabljate za branje e-pošte storitev, kot je Gmail. E-poštna aplikacija podpira te vrste računov: POP3, IMAP in Exchange.

Nastavitve računa, ki jih morate vnesti, vam lahko posreduje ponudnik storitev ali skrbnik sistema.

Upravljanje e-poštnega računa

Ko prvič odprete aplikacijo **E-pošta**, se odpre čarovnik za dodajanje e-poštnega računa.

Po prvi nastavitvi je v e-poštni aplikaciji prikazana vsebina vašega nabiralnika. Če ste dodali več računov, lahko med njimi preklapljate.

Dodajanje e-poštnega računa:

- Pritisnite  > zavihek **Aplikacije** > **E-pošta** > pritisnite  > **Računi** > pritisnite  > **Dodaj račun**.



Spreminjanje nastavitve e-poštnega računa:

- Pritisnite  > zavihek **Aplikacije** > **E-pošta** > pritisnite  > **Računi** > pritisnite  > **Vse nastavitve**.

Brisanje e-poštnega računa:

- Pritisnite  > zavihek **Aplikacije** > **E-pošta** > pritisnite  > **Računi** > pritisnite  > **Odstrani račun** > pritisnite račun, ki ga želite izbrisati > **Odstrani** > izberite **Da**.



Upravljanje map računa

Pritisnite  > zavihek **Aplikacije** > **E-pošta**, pritisnite  in izberite **Mape**.

Vsak račun ima mape **Prejeto**, **Odpošlji**, **Poslano** in **Osnutki**. Glede na možnosti, ki jih podpira ponudnik računa, imate lahko še druge mape.


Sestavljanje in pošiljanje e-pošte

Sestavljanje in pošiljanje sporočila

- 1 V aplikaciji **E-pošta** pritisnite .
- 2 Vnesite naslov zelenega prejemnika sporočila. Med vnašanjem besedila bodo prikazani ujemajoči se naslovi iz imenika. Več naslovov ločite s podpičji.
- 3 Pritisnite polje Kp/Skp, če želite dodati kopijo ali slepo kopijo in , če želite pripeti datoteke.

E-pošta

4 Vnesite besedilo sporočila.

5 Dotaknite se .

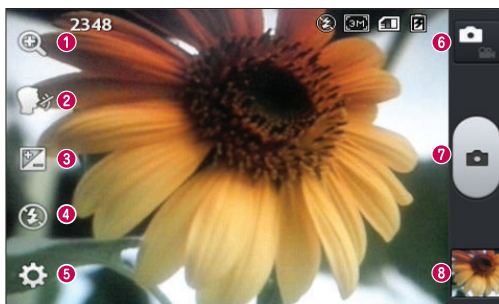
Če niste povezani z omrežjem in delate na primer v načinu V letalu, se poslana sporočila shranijo v mapo Odpošlji, dokler znova ne vzpostavite povezave z omrežjem. Če v mapi Odpošlji čakajo sporočila, se ta mapa prikaže na zaslonu **Računi**.

NASVET! Ko v mapo Prejeto prejmete novo e-poštno sporočilo, boste obveščeni z zvokom ali vibriranjem. Če obvestil ne želite prejemati več, tapnite obvestilo o e-pošti.

Fotoaparāt

Če želite odpreti aplikacijo fotoaparata, tapnite **Fotoaparāt**  na osnovnem zaslonu.

Spoznavanje iskala

















- 1 **Povečava** – za povečevanje ali pomanjševanje.
- 2 **Cheese zvok** – omogoča vam, da fotografije zajamete z glasovnim ukazom. Ko ste pripravljeni na fotografiranje, izgovorite "Cheese", "Smile", "Whisky", "Kimchi" ali "LG".
- 3 **Osvetlitev** – določa in uravnava količino sončne svetlobe na sliki.
- 4 **Bliskavica** – samodejno vklopi bliskavico, ko želite fotografijo posneti v temnem okolju.
- 5 **Nastavitve** – pritisnite to ikono, da odprete meni Nastavitve.
- 6 **Video način** – pritisnite to ikono, da preklopite na video način.
- 7 **Zajemi** – zajem fotografije.
- 8 **Galerija** – pritisnite, da prikazete zadnjo fotografijo, ki ste jo posneli. Na ta način lahko odprete galerijo in shranjene fotografije prikazete v načinu fotoaparata.

OPOMBA: kapaciteta pomnilnika je odvisna od zajetega prizora ali pogojev fotografiranja.

Fotoaparāt

Uporaba naprednih nastavitv


V iskalu tapnite , da odprete napredne možnosti. Nastavitve fotoaparata lahko spreminjate s pomikanjem po seznamu. Ko izberete možnost, tapnite tipko **Nazaj**.

	Dotaknite se te možnosti, če želite spremeniti meni iskala.
	Izberite ločljivost fotografije. Če izberete visoko ločljivost, bo velikost datotek večja, kar pomeni, da boste lahko v pomnilnik shranili manj fotografij.
	Poiščite ustrezne nastavitve barv in svetlobe, ki so primerne za trenutno okolje.
	Vrednost ISO določa občutljivost senzorja svetlobe fotoaparata. Višja kot je vrednost ISO, občutljivejši je fotoaparāt. Funkcija je koristna v temnejših pogojih, ko ne morete uporabiti bliskavice.
	Izboljša kakovost barv v različnih svetlobnih pogojih.
	Slikam doda umetniške učinke.
	Nastavi zamik po pritisku gumba za zajem. Funkcija je zelo priročna, če želite biti na fotografiji tudi sami.
	Možnost aktivirajte, če želite uporabiti lokacijske storitve telefona. Zajemajte fotografije in jim dodajte oznako lokacije. Če označene slike prenesete v spletni dnevnik, ki podpira označevanje s podatki GPS, si lahko slike ogledate na zemljevidu. OPOMBA: ta funkcija je na voljo samo, če je aktiven GPS.
	Izberite zvok sprožilca.
	Samodejno prikaže pravkar zajeto sliko.
	Izberite pomnilnik, v katerega želite shraniti slike.
	Ponastavite vse privzete nastavitve fotoaparata.
	Pritisnite to ikono, ko želite izvedeti, kako funkcija deluje. Prikazala se bodo kratka navodila.

NASVET!

- Ob izhodu iz fotoaparata bodo nekatere nastavitve ponastavljene na tovarniške nastavitve, na primer nastavitve beline, barvni učinek, časovnik in način prizora. Preverite jih, preden posnamete naslednjo fotografijo.
- Meni nastavev je prikazan nad iskalom, zato lahko ob spremembi barvnih lastnosti ali kakovosti fotografije vidite, kako se v ozadju spreminja predogled.

Hitro fotografiranje

- 1 Odprite aplikacijo **Fotoaparati**.
- 2 Držite telefon v vodoravnem položaju in usmerite objektiv proti motivu, ki ga želite fotografirati.
- 3 Na sredini zaslona iskala se bo prikazal okvir za izostritev. Tapnete lahko tudi katero koli točko na zaslonu, ki jo želite izostriti.
- 4 Ko fotoaparati izostri predmet, postane okvir za izostritev zelen.
- 5 Če želite zajeti fotografijo, pritisnite .

Po zajemu fotografije

Pritisnite , da prikažete zadnjo fotografijo, ki ste jo posneli.



Pritisnite, če želite takoj posneti novo fotografijo.



Pritisnite to možnost, če želite fotografijo poslati drugim ali jo objaviti v družabnih omrežjih.



Pritisnite, če želite izbrisati fotografijo.

NASVET! Če imate račun SNS in ga nastavite v telefonu, lahko fotografije objavljate v skupnosti SNS.

OPOMBA: med gostovanjem je lahko prenos sporočil MMS dodatno zaračunan.

Fotoaparāt

Če želite odpreti vse dodatne možnosti, pritisnite tipko **Meni** .

Slika nastavi za – pritisnite, če želite fotografijo uporabiti kot **Fotografija za kontakt** ali **Ozadje za začetni zaslon** ali **Ozadje za zaklenjen zaslon**.

Premakni – pritisnite, če želite fotografijo premakniti na drugo mesto.





Kopiraj – pritisnite, če želite izbrano fotografijo kopirati in jo shraniti v drug album.

Preimenuj – pritisnite, če želite urediti ime izbrane fotografije.

Zasukaj v levo/desno – vrtenje levo ali desno.

Obreži – obrezovanje slike. Območje za obrezovanje izberete tako, da prste premaknete po zaslonu.

Urejanje – za ogled in urejanje slike.

	Prilagodite svetla in senčna območja fotografije.
	Fotografijam doda umetniške učinke.
	Izboljša kakovost barv v različnih svetlobnih pogojih.
	Fotografijam doda druge možnosti.

Diaprojekcija – slike v trenutni mapi samodejno prikaže eno za drugo.

Podrobnosti – ogledite si več informacij o vsebini.

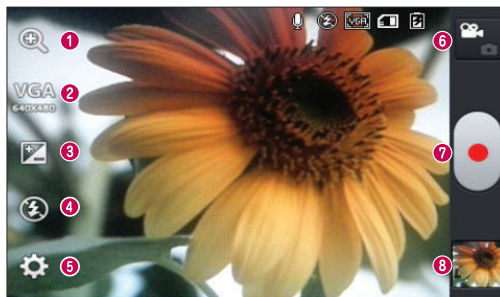
Ogled shranjenih fotografij

Do shranjenih fotografij lahko dostopite v načinu fotoaparata. Tapnite ikono **Galerija** , da se prikaže galerija.

- Če želite videti več fotografij, se pomaknite levo ali desno.
- Če želite pogled približati ali oddaljiti, dvotapnite zaslon ali nanj postavite dva prsta in ju razmaknite (ali približajte za oddaljevanje pogleda).

Videokamera

Spoznavanje iskala



- 1 **Povečava** – za povečevanje ali pomanjševanje.
- 2 **Velikost videa** – pritisnite za nastavitve velikosti videoposnetka, ki ga snemate (v slikovnih pikah).
- 3 **Osvetlitev** – določa in uravnava količino sončne svetlobe na videoposnetku.
- 4 **Bliskavica** – omogoča vklop bliskavice, ko želite video posneti v temnem okolju.
- 5 **Nastavitve** – pritisnite to ikono, da odprete meni z nastavitvami.
- 6 **Način fotoaparata** – dotaknite se te ikone, da preklopite na način fotoaparata.
- 7 **Snemaj** – začne s snemanjem.
- 8 **Galerija** – pritisnite, da si ogledate videoposnetek, ki ste ga nazadnje posneli. Na ta način lahko odprete galerijo in si shranjene videoposnetke ogledate v načinu za videoposnetke.

OPOMBA: med snemanjem videa lahko povečavo uporabite tako, da na zaslon postavite dva prsta in ju stisnete.



Videokamera

Uporaba naprednih nastavitev


Na zaslonu iskala pritisnite , da odprete vse napredne možnosti.




	Dotaknite se te možnosti, če želite spremeniti meni iskala.
	Izboljša kakovost barv v različnih svetlobnih pogojih.
	Izbira barvnega odtenka za novi pogled.
	Možnost aktivirajte, če želite uporabiti lokacijske storitve telefona.
	Če želite posneti videoposnetek brez zvoka, izberite lzklop .
	Samodejni pregled samodejno prikaže zadnji posneti videoposnetek.
	Izberite pomnilnik, v katerega želite shraniti videoposnetke.
	Ponastavi vse privzete nastavitve videokamere.

Snemanje kratkega videoposnetka

- 1 Odprite aplikacijo **Fotoapar**at in pritisnite gumb za **način Vide**a.
- 2 Na zaslonu se prikaže iskalo videokamere.
- 3 Držite telefon in objektiv usmerite proti motivu, ki ga želite posneti.
- 4 Za začetek snemanja enkrat pritisnite .
- 5 V zgornjem levem kotu iskala se prikaže rdeča lučka s časovnikom, ki prikazuje dolžino videa.
- 6 Pritisnite  na zaslonu, da ustavite snemanje.


Po končanem snemanju

Pritisnite , da si ogledate zadnji videoposnetek, ki ste ga posneli.

	Pritisnite to možnost, če želite takoj posneti naslednji videoposnetek.
	Pritisnite to možnost, če želite videoposnetek poslati drugim ali ga objaviti v družabnih omrežjih.
	Pritisnite, če želite izbrisati videoposnetek.

OPOMBA: med gostovanjem je lahko prenos sporočil MMS dodatno zaračunan.

Predvajanje shranjenih videoposnetkov

- 1 V iskalu tapnite .
- 2 Na zaslonu se prikaže galerija.
- 3 Ko tapnete videoposnetek, se začne samodejno predvajati.

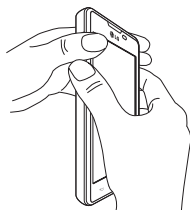
Prilagajanje glasnosti med ogledom videoposnetka

Med predvajanjem videoposnetka lahko glasnost prilagodite s tipkama za glasnost na levi strani telefona.

Edinstvena LG-jeva funkcija

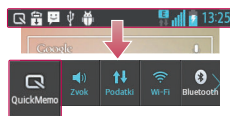
QuickMemo

S funkcijo **QuickMemo** lahko praktično in učinkovito ustvarjate beležke med klicem, s shranjeno sliko ali na trenutnem zaslonu telefona.



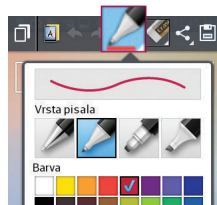
- 1 Zaslou **QuickMemo** odprete tako, da na zaslonu, ki ga želite zajeti, pritisnete in eno sekundo pridržite gumba za povišanje in znižanje glasnosti.

ALI



ALI

Pritisnite vrstico stanja, jo povlecite navzdol in pritisnite .



- 2 Med možnostmi menija **Vrsta pisala**, **Barva** in **Radirka** izberite zeleno in ustvarite beležko.










3 V meniju za urejanje pritisnite , da shranite beležko s trenutnim zaslonom.

OPOMBA: funkcijo QuickMemo uporabite s konico prsta. Ne uporabite nohta.

Uporaba možnosti QuickMemo

Možnosti QuickMenu lahko preprosto spreminjate, ko funkcijo uporabljate.

	Pritisnite to možnost za ohranitev trenutne beležke na zaslonu ter hkratno uporabo telefona.
	Izberite, ali želite uporabljati zaslon v ozadju.
	Razveljavitev ali uveljavitev.
	Izbira vrste in barve pisala.
	Izbris ustvarjene beležke.
	Pritisnite to možnost, če želite beležko poslati drugim ali jo objaviti v družabnih omrežjih.
	Shrani beležko s trenutnim zaslonom v Galerija .

Ogled shranjene hitre beležke

Pritisnite **Galerija** in izberite album za hitro beležko.

Edinstvena LG-jeva funkcija


LG SmartWorld

LG SmartWorld ponuja široko paleto razburjivih vsebin – igre, aplikacije, ozadja in tone za zvonjenje – in tako lastnikom telefonov LG popestri "življenje z mobilno napravo".

Dostop do aplikacije LG SmartWorld iz vašega telefona




- 1 Za dostop do aplikacije **LG SmartWorld** pritisnite  > zavihek **Aplikacije** > tapnite ikono .
- 2 Pritisnite možnost **Prijava** in vnesite uporabniško ime in geslo za LG SmartWorld. Če se še niste prijavili, tapnite **Registriraj**, da prejmete članstvo v storitvi LG SmartWorld.
- 3 Prenesite zelene vsebine.

OPOMBA: kaj storiti, če ikone ni?

- 1 Z brskalnikom mobilnega telefona obiščite spletno mesto LG SmartWorld (www.lgworld.com) in izberite državo.
- 2 Prenesite aplikacijo LG SmartWorld.
- 3 Zaženite in namestite preneseno datoteko.
- 4 Odprite LG SmartWorld tako, da pritisnete ikono .

Uporaba aplikacije LG SmartWorld

- Sodelujte v mesečnih promocijah LG SmartWorld.

	Iskanje vsebine.
	Iskanje vsebine po kategoriji (na primer igre, izobraževanje, zabava itd.).
	Seznam prenesene vsebine/vsebine za posodobitev.

- S priročnimi **Meni** gumbi lahko hitro najdete, kar potrebujete.
Aplikacije za vas – priporočila glede na prejšnje izbrane vsebine.
Nastavitve – nastavitve profila in prikaza.
Prijava – nastavitve ID-ja in gesla.
- Preskusite tudi druge priročne funkcije. (zaslonski prikaz s podrobnostmi vsebine)

OPOMBA: LG SmartWorld morda ni na voljo pri vseh operaterjih ali dostopna v vseh državah.

Večpredstavnost

Galerija

Večpredstavnostne datoteke lahko za preprost dostop shranite v notranji pomnilnik. S to aplikacijo si lahko ogledujete večpredstavnostne datoteke, kot so slike in videoposnetki.

1 Pritisnite  > zavihek **Aplikacije** > **Galerija**.

Odprite seznam kataloških vrstic, v katerih so shranjene vse vaše večpredstavnostne datoteke.

OPOMBA:

- Odvisno od programske opreme v napravi nekatere oblike zapisa datotek niso podprte.
- Nekatero datoteke se zaradi načina kodiranja morda ne bodo predvajale pravilno.

Ogled slik

Ko zaženete galerijo, se prikažejo razpoložljive mape. Ko druga aplikacija, na primer E-pošta, shrani sliko, se samodejno ustvari mapa za prenos, v katero se shrani slika. Podobno z zajemom posnetka zaslona samodejno ustvarite mapo za posnetke zaslona. Izberite mapo, ki jo želite odpreti.



Slike so v mapi urejene po datumu, ko so bile ustvarjene. Izberite sliko, da jo prikažete na celim zaslonu. Če si želite ogledati naslednjo ali prejšnjo sliko, se pomaknite levo ali desno.

Povečevanje in pomanjševanje


Če želite povečati sliko, uporabite enega od teh načinov:

- Za povečavo dvotapnite kjer koli.
- Za povečavo kjer koli razširite dva prsta. Za pomanjšavo stisnite prsta ali dvotapnite za vrnitev na prvotni pogled.

Predvajanje videoposnetkov

Datoteke z videoposnetki imajo v predogledu prikazano ikono . Izberite videoposnetek, ki si ga želite ogledati, in tapnite . Zažene se aplikacija **Videoposnetki**.

Urejanje fotografij/videoposnetkov

Če želite uporabljati napredne možnosti urejanja, med ogledom fotografije ali videoposnetke tapnite tipko **Meni** .

- **Diaprojekcija:** začne diaprojekcijo slik v trenutni mapi.


Večpredstavnost

Brisanje slik

Uporabite enega od teh načinov:

- V mapi tapnite  in izberite fotografije ali videoposnetke tako, da jih odključate, nato pa tapnite **Izbrisi**.
- Med ogledom fotografije ali videoposnetka tapnite .

Nastavljanje slike za ozadje

Če želite sliko nastaviti za ozadje ali jo dodeliti kontaktu, med ogledom fotografije pritisnite tipko **Meni**  > **Slika nastavi za**.

OPOMBA:


- Nekateri obliki zapisa datotek niso podprte – odvisno od programske opreme naprave.
- Če je datoteka večja od razpoložljivega prostora v pomnilniku, lahko ob odpiranju pride do napake.

Videoposnetki

Telefon ima vgrajen predvajalnik videa, s katerim lahko predvajate vse svoje najljubše videoposnetke. Za dostop do predvajalnika videa pritisnite  > zavihek **Aplikacije** > **Videoposnetki**.

Predvajanje videoposnetka

- 1 Pritisnite  > zavihek **Aplikacije** > **Videoposnetki**.
- 2 Izberite video, ki ga želite predvajati.

	Pritisnite za prekinitev predvajanja videoposnetka.
	Pritisnite za nadaljevanje predvajanja videoposnetka.
	Pritisnite za premik 10 sekund naprej.
	Pritisnite za premik 10 sekund nazaj.
	Pritisnite za nastavitve glasnosti videa.
	Pritisnite za spremembo razmerja prikaza videoposnetka.
	Pritisnite za zaklep zaslona z videom.

Med ogledom videoposnetka lahko glasnost prilagajate s tipkama za povečanje in zmanjšanje glasnosti, ki sta na levi strani telefona.

Pritisnite in držite videoposnetek na seznamu. Prikazale se bodo možnosti **Skupna raba**, **Izbriši** in **Podrobnosti**.

Glasba











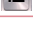
Telefon ima vgrajen predvajalnik glasbe, s katerim lahko predvajate vse svoje najljubše skladbe. Za dostop do glasbenega predvajalnika pritisnite  > zavihek **Aplikacije** > **Glasba**.

Predvajanje skladbe

1 Pritisnite  > zavihek **Aplikacije** > **Glasba**.

2 Pritisnite **Skladbe**.

3 Izberite skladbo, ki jo želite predvajati.

	Pritisnite za iskanje datotek z aplikacijo YouTube.
	Pritisnite za nastavitve naključnega predvajanja.
	Pritisnite za nastavitve ponavljanja.
	Pritisnite za nastavitve glasnosti za glasbo.
	Pritisnite za prekinitev predvajanja.
	Znova pritisnite za nadaljevanje predvajanja.
	Pritisnite za preskok na naslednjo skladbo albuma ali seznama predvajanja.
	Pritisnite, da se vrnete na začetek skladbe. Dvakrat pritisnite, da se vrnete na prejšnjo skladbo.
	Pritisnite za nastavitve priljubljenih.
	Pritisnite za ogled seznama predvajanja.
	Pritisnite za ogled vseh skladb.

Med poslušanjem glasbe lahko glasnost prilagajate s tipkama za glasnost gor oz. dol, ki sta na levi strani telefona.

Pritisnite in držite katerokoli skladbo na seznamu. Prikazane bodo možnosti **Predvajaj**, **Dodaj na seznam predvajanja**, **Skupna raba**, **Nastavi kot melodijo**, **Izbriši**, **Podrobnosti** in **Išči**.

Večpredstavnost

OPOMBA:

- Nekaterne oblike zapisa datotek niso podprte – odvisno od programske opreme naprave.
- Če je datoteka večja od razpoložljivega prostora v pomnilniku, lahko ob odpiranju pride do napake.
- Avtorske pravice za glasbene datoteke so lahko zaščitene z mednarodnimi pogodbami in državnimi zakoni o avtorskih pravicah.
- Zato je morda treba za razmnoževanje ali kopiranje glasbe pridobiti dovoljenje ali licenco. V nekaterih državah zakonodaja prepoveduje zasebno kopiranje avtorsko zaščitene materiala. Pred prenosom ali kopiranjem datoteke preverite zadevno nacionalno zakonodajo o uporabi takega gradiva.

FM radio



Telefon LG-E440 ima vgrajen FM-radio, da lahko svojo najljubše radijske postaje poslušate tudi na poti.

OPOMBA: če želite poslušati radio, morate priklopiti slušalke. Vključite jih v priključek za slušalke.

Iskanje postaj

Radijske postaje lahko nastavite z ročnim ali samodejnim iskanjem. Shranijo se na določene številke kanalov.

Samodejno iskanje postaj



- 1 Na osnovnem zaslonu pritisnite  > zavihek **Aplikacije** > **FM radio**.
- 2 Pritisnite  in izberite **Poišči**.
- 3 Če želite ustaviti samodejno iskanje, med iskanjem pritisnite **Prekliči**. Shranjeni so samo tisti kanali, ki so bili najdeni pred ustavitvijo iskanja.


OPOMBA: postajo lahko poiščete tudi ročno s prikazanim vrtljivim gumbom.

OPOMBA: za izboljšanje radijskega sprejema raztegnite kabel slušalk, ki je tudi radijska antena. Če priključite slušalke, ki niso namenjene radijskemu sprejemu, je lahko ta slab.




Pripomočki

Nastavitev alarma



- 1 Pritisnite  > zavihek **Aplikacije** > **Alarm/Ura** > .
- 2 Ko nastavite alarm, telefon prikaže čas do zvonjenja.
- 3 Izbirate lahko med možnostmi **Ponovi**, **Trajanje dremeža**, **Vibriranje**, **Ton alarma**, **Glasnost alarma**, **Auto App Starter**, **Zaklep sestavljanika** in **Beležka**. Pritisnite **Shrani**.

OPOMBA: če želite spremeniti nastavitve na zaslonu s seznamom alarmov, pritisnite tipko **Meni**  in izberite **Nastavitve**.

Uporaba kalkulatorja

- 1 Pritisnite  > zavihek **Aplikacije** > **Kalkulator**.
- 2 Za vnos števil uporabite tipke s številkami.
- 3 Za preproste račune pritisnite zeleno funkcijo (+, -, x ali ÷) in nato =.
- 4 Za bolj zapletene izračune pritisnite , izberite **Napredna plošča** in izbirajte med možnostmi sin, cos, tan, log itd.
- 5 Če si želite ogledati zgodovino, pritisnite ikono .

Dodajanje dogodka v koledar





- 1 Pritisnite  > zavihek **Aplikacije** > **Koledar**.
- 2 Na zaslonu so vam na voljo različni pogledi koledarja (Dan, Teden, Mesec, Urmik).
- 3 Tapnite datum, na katerega želite dodati dogodek in pritisnite .
- 4 Pritisnite **Ime dogodka** in vnesite ime dogodka.
- 5 Pritisnite **Lokacija** in vnesite lokacijo. Preverite datum in vnesite začetek in konec dogodka.
- 6 Če želite dogodku dodati opombo, pritisnite **Opis** in vnesite podrobnosti.
- 7 Če želite, da se alarm ponavlja, nastavite možnost **PONOVI** in po potrebi tudi možnost **OPOMNIKI**.
- 8 Pritisnite **Shrani**, da dogodek shranite v koledar.

Pripomočki

Diktafon

Z diktafonom lahko snemate glasovne beležke ali druge zvočne datoteke.

Snemanje zvoka ali glasu

- 1 Pritisnite  > zavihek **Aplikacije** in izberite **Diktafon**.
- 2 Pritisnite možnost , da začnete snemanje.
- 3 Pritisnite možnost , da končate snemanje.
- 4 Pritisnite  Predvajaj, da poslušate posnetek.

OPOMBA: Pritisnite , da odprete album. Shranjene posnetke lahko poslušate. Razpoložljiv čas snemanja se lahko razlikuje od dejanskega.

Oprava

Opravo lahko sinhronizirate z računom MS Exchange. Opravo lahko ustvarite, ga pregledate in izbrišete v programu MS Outlook ali MS Office Outlook Web Access.

Sinhronizacija računa MS Exchange

- 1 Na osnovnem zaslonu pritisnite  > **Nastavitve**.
- 2 Pritisnite **Računi in sinhronizacija** > **DODAJ RAČUN**.
- 3 Pritisnite **Microsoft Exchange**, da ustvarite e-poštni naslov in geslo.
- 4 Potrdite polje Sinhronizacija opravi.


Polaris Viewer 4

Polaris Viewer vam omogoča ogled različnih vrst elektronskih dokumentov, kot so datoteke zbirke MS-Office, PDF-ji, besedilne datoteke itd.

- Pritisnite  > zavihek **Aplikacije** > **Polaris Viewer 4**.

Google+


S to aplikacijo lahko ohranite stike z osebami v Googlovem družabnem omrežju.

- Pritisnite  > zavihek **Aplikacije** > **Google+**.

OPOMBA: razpoložljivost aplikacije je odvisna od regije ali ponudnika storitev.

Glasovno iskanje

S to aplikacijo lahko spletne strani poiščete z glasom.

- 1 Pritisnite  > zavihek **Aplikacije** > **Glasovno iskanje**.
- 2 Izgovorite ključno besedo ali besedno zvezo, ko se na zaslonu pojavi **Zač. govor**. Izberite eno od predlaganih ključnih besed, ki se pojavijo.

OPOMBA: razpoložljivost aplikacije je odvisna od regije ali ponudnika storitev.

Prenosi

S to aplikacijo si lahko ogledate, katere datoteke ste prenesli z aplikacijami.

- Pritisnite  > zavihek **Aplikacije** > **Prenosi**.

OPOMBA: razpoložljivost aplikacije je odvisna od regije ali ponudnika storitev.

Splet

Internet






S to aplikacijo lahko brskate po internetu. Brskalnik vam kar prek mobilnega telefona omogoča hiter dostop do barvitnega sveta iger, glasbe, novic, športa, zabave in še česa – zadovolji vse okuse kjerkoli.

OPOMBA: vzpostavljena povezava s temi storitvami in prenos vsebin sta plačljiva. Pri omrežnem ponudniku preverite stroške za prenos podatkov.

1 Pritisnite  > zavihek **Aplikacije** > **Internet**.

Uporaba orodne vrstice za splet

Pritisnite in držite orodno vrstico za splet, nato pa jo s prstom povlecite navzgor, da jo odprete.

	Pritisnite za premik na prejšnjo stran.
	Pritisnite za premik na naslednjo stran, povezano s trenutno stranjo. Ta korak je nasproten gumbu Nazaj , s katerim se pomaknete na prejšnjo stran.
	Pritisnite za premik na domačo stran.
	Pritisnite, da dodate novo okno.
	Pritisnite za dostop do zaznamkov.

Ogled spletnih strani

Tapnite polje z naslovom, vnesite spletni naslov in tapnite **Pojdi**.

Odpiranje strani

Če želite obiskati novo stran, tapnite  > .

Če želite obiskati drugo stran, tapnite , se premaknite navzgor ali navzdol in tapnite stran, da jo izberete.

Glasovno iskanje po spletu

Tapnite polje z naslovom, tapnite , izgovorite ključno besedo in izberite eno od ključnih besed, ki se prikažejo.

OPOMBA: razpoložljivost funkcije je odvisna od regije ali ponudnika storitev.

Zaznamki

Če želite zaznamovati trenutno spletno stran, pritisnite  > **Shrani med zaznamke** > **OK**.


Če želite odpreti zaznamovano spletno stran, tapnite  in jo izberite.

Zgodovina

Če želite odpreti eno od nedavno obiskanih spletnih strani, tapnite  > **Zgodovina**. Če želite počistiti zgodovino, tapnite **Meni**  **Počisti vso zgodovino**.

Chrome

Z brskalnikom Chrome lahko iščete informacije in brskate po spletnih straneh.

1 Pritisnite  > zavihek **Aplikacije** > **Chrome**.


OPOMBA: razpoložljivost aplikacije je odvisna od regije ali ponudnika storitev.

Ogled spletnih strani

Tapnite polje z naslovom in vnesite spletni naslov ali pogoje iskanja.

Odpiranje strani

Če želite obiskati novo stran, pritisnite  > **Nov zavih**.

Če želite obiskati drugo stran, tapnite , se premaknite navzgor ali navzdol in tapnite stran, da jo izberete.

Glasovno iskanje po spletu


Tapnite polje z naslovom in nato še , izgovorite ključno besedo in izberite eno od ključnih besed, ki se prikažejo.

Sinhroniziranje z drugimi napravami

Odprte zavihke in zaznamke lahko sinhronizirate z brskalnikom Chrome v drugi napravi, ko ste vpisani z istim računom Google.

Če si želite ogledati odprte zavihke v drugih napravah, tapnite **Meni**  **Druge naprave**.

Izberite spletno stran, ki jo želite odpreti.

Če si želite ogledati zaznamke, tapnite .

Nastavitve

Dostop do menija z nastavitvami

1 Na osnovnem zaslonu pritisnite  > zavihek **Aplikacije** > **Nastavitve**.
ali
Na osnovnem zaslonu pritisnite  > **Sistemske nastavitve**.

2 Izberite kategorijo nastavitvev in nato še nastavitve.


BREŽIČNO & OMREŽJA

< Wi-Fi >

Wi-Fi – vklopi Wi-Fi za vzpostavitev povezave z razpoložljivimi omrežji Wi-Fi.

NASVET! Pridobivanje naslova MAC

Za vzpostavitev povezave v nekaterih brezžičnih omrežjih s filtri MAC boste morda morali v usmerjevalnik vnesti naslov MAC telefona.

Naslov MAC lahko najdete v naslednjem uporabniškem vmesniku: pritisnite zavihek **Aplikacije** > **Nastavitve** > **Wi-Fi** >  > **Napredno** > **Naslov MAC**.

< Bluetooth >

Funkcijo Bluetooth lahko vklopite ali izklopite.

< Mobilni podatki >

Prikaže porabo podatkov in nastavi omejitev prenosa podatkov z mobilno napravo.

< Nastavitve klicev >

Nastavite lahko klicne nastavitve telefona, na primer posredovanje klica, in druge posebne funkcije, ki jih omogoča vaš operater.

Fiksne številke – vklopi in sestavi seznam števil, ki jih lahko pokličete iz telefona. Potrebovali boste kodo PIN 2, ki jo prejmete od svojega ponudnika storitev. S telefonom lahko kličete samo številke, ki so na seznamu fiksnih števil.

Shrani neznane številke – po klicu neznane številke doda med klice.

Glasovna pošta – omogoča izbiro storitve glasovne pošte vašega operaterja.

Posredovanje klica – izberite, ali naj bodo vsi klici preusmerjeni, če je linija zasedena, se ne javite ali niste dosegljivi.

Zapora klicev – zaklenite dohodne, odhodne ali mednarodne klice.

Trajanje klica – prikaz trajanja klicev, zadnjih klicev, vseh klicev, klicanih števil in prejetih klicev.

Dodatne nastavitve – spremenite lahko naslednje nastavitve:

ID klicatelja: izberite, ali naj bo številka pri odhodnem klicu prikazana/skrita.

Čakajoči klic: če je vklopljena funkcija čakajočega klica, vas telefon med aktivnim klicem opozori na drug dohodni klic (odvisno od vašega omrežnega ponudnika).

Opozarjanje na klic – če potrdite to funkcijo, bodo med uporabo fotoaparata in ogledom videoposnetkov prikazana opozorila na klic.

Zavrnitev klica – omogoča nastavitve funkcije za zavrnitev klica. Izbirate lahko med možnostma **Način zavračanja klicev** ali **Seznam zavrnjenih**.

Zavrni s sporočilom – če želite zavrniti klic, lahko s to funkcijo hitro pošljete sporočilo. To je priročno, če morate zavrniti klic med sestankom.

Vibriranje ob povezavi – vklopi vibriranje telefona, ko klicani odgovori na klic.

Ohranjevalnik zasebnosti – pri dohodnem klicu skriva ime klicatelja in številko.

Tipka vklop prekine klic – omogoča vam, da prekinete klic.

< Več ... >

V letalu – po preklopu v način za uporabo v letalu so vse omrežne nastavitve onemogočene.

Wi-Fi hotspot – omogoča vam, da mobilno omrežje delite prek povezave Wi-Fi in konfigurirate nastavitve prenosne dostopne točke Wi-Fi.

Internetna povezava preko Bluetootha telefona – omogoča vam, da nastavite, ali želite deliti internetno povezavo.

VPN – prikaže seznam navideznih zasebnih omrežij (VPN), ki ste jih že konfigurirali. Omogoča dodajanje različnih vrst VPN-jev.

OPOMBA: pred uporabo pomnilnika poverilnic morate nastaviti PIN ali geslo za zaklep zaslona.

Mobilna omrežja – nastavitve možnosti za podatkovno gostovanje, način in delovanje omrežja, imena dostopnih točk (APN) itd.

NAPRAVA

< Zvok >

Zvočni profili – izberete lahko možnost Zvok, Samo vibriraj ali Tiho.

Glasnosti – upravljate lahko glasnost melodije telefona, zvoka obvestil, odziva dotika in sistema, glasbe, videa, iger in druge predstavnosti.

Tih čas – nastavite čase, ko želite izklopiti vse zvoke, razen alarmov in predstavnosti.

Nastavitve

Zvonjenje z vibracijami – odziv z vibriranjem za klice in obvestila.

Melodija telefona – nastavitev privzete melodije zvonjenja za dohodne klice.

Zvoki obvestil – nastavitev privzete melodije obvestila.

Vibriranje pri dohodnem klicu – nastavitev privzetega vibriranja za dohodne klice.

Zvoki za dotikanje tipkovnice za klicanje – omogoča nastavitev predvajanja tonov, ko pritisnete številke na tipkovnici.

Zvoki dotika – omogoča nastavitev predvajanja zvokov, ko pritisnete gumba, ikone in druge zaslonske elemente, ki se odzivajo na dotik.

Zvoki zaklepa zaslona – omogoča nastavitev predvajanja zvoka, ko odklenete ali zaklenete telefon.

< Zaslona >

Svetlost – prilagodite svetlost zaslona.

Čas zaslona iztekel – za nastavljanje časa, preden se zaslon zatemni.

Samodejni zasuk zaslona – za nastavljanje samodejnega preklopa usmerjenosti ob obračanju telefona.

Vrsto pisave – spreminjanje vrste prikazne pisave.

Velikost pisave – spreminjanje velikosti prikazne pisave.

Lučka sprednjega gumba na dotik – nastavi trajanje lučke na sprednji tipki.

LED gumb Domov – izberite element, za katerega želite uporabiti osvetlitev LED.

< Osnovni zaslon >

Nastavite možnosti **Tema**, **Učinek zaslona**, **Ozadje**, **Krožno pomikanje zaslonov**, **Samo pokončni pogled** in **Varnostno kopiranje in obnovitev doma**.

< Zakleni zaslon >

Izberite zaslon zaklepa – nastavi vrsto zaklepa zaslona za zaščito telefona. Pri tem se odpre niz zaslonov, ki vas vodijo skozi postopek nastavitve vzorca za odklepanje zaslona. Izberite **Brez**, **Povleci**, **Vzorec**, **PIN** ali **Geslo**.

Če ste omogočili vzorec za zaklep, boste morali ob vklopu telefona ali zaslona za odklepanje zaslona narisati ta vzorec.

Ozadje – Galerija ali **Galerija ozadij** izberite ozadje zaklenjenega zaslona.

Ura & Blížnjice – prilagajanje ur in bližnjic na zaklenjenem zaslonu.

Podatki o lastniku – prikaže informacije lastnika na zaklenjenem zaslonu.

Časovnik zaklepa – nastavitev časa zaklepa po izteku časovne omejitve zaslona.

Tipka za vklop se takoj zaklene – nastavite, da se zaslon zaklene ob pritisku gumba za vklop.

< Spomin >

POMNILNIK TELEFONA – za ogled uporabe notranjega pomnilnika.

SD KARTICA – preverite skupni razpoložljivi pomnilnik SD kartice. Pritisnite Odpni kartico SD za varno odstranitev. Izbrisite SD kartico, če želite z nje izbrisati vse podatke.

< Baterija >

Upravljajte baterijo in si oglejte možnosti varčevanja z energijo.

< Aplikacije >

Oglejte si aplikacije in jih upravljajte.

ZASEBNO

< Računi in sinhronizacija >

Aplikacijam omogoča sinhronizacijo podatkov v ozadju ne glede na to, ali aplikacije aktivno uporabljate ali ne. Če odznačite to nastavitev, lahko prihranite energijo baterije in zmanjšate uporabo podatkov (vendar je ne onemogočite).

< Dostop do lokacije >

Dostop do moje lokacije – če izberete lokacijsko storitev Google, telefon določi približno lokacijo z omrežjem Wi-Fi in mobilnimi omrežji. Če izberete to možnost, se pojavi vprašanje, ali se strinjate, da Google uporabi vašo trenutno lokacijo pri zagotavljanju teh storitev.

Sateliti GPS – če označite možnost Sateliti GPS, telefon določi vašo trenutno lokacijo do ulice natančno.

Lokacija Wi-Fi in mobilnega omrežja – aplikacijam dovolite, da z lokacijsko lokacijo Google hitreje določijo vašo lokacijo. Zbrani bodo anonimni podatki o lokaciji in poslani Googlu.

< Varnost >

Nastavitev zaklepa kartice SIM – za nastavitev zaklepa kartice SIM ali spreminjanje številke SIM PIN.

Vidno tipkanje gesla – med vnašanjem prikaže zadnji znak skritega gesla.

Administratorji naprave – ogled ali deaktiviranje skrbnikov telefona.

Neznani viri – privzeta nastavitev za namestitve aplikacij, ki niso prenesene iz trgovine Market.

Poverilnice, ki jim zaupam – prikaži certifikate CA, ki jim zaupam.

Namesti iz pomnilnika – izberite za namestitve šifriranih certifikatov.

Počisti poverilnice – odstrani vse poverilnice.

Nastavitve

< Jezik in vnos >

V nastavitvah Jezik in vnos izberite jezik za besedilo v telefonu in za konfiguracijo tipkovnice na zaslonu, vključno z besedami, ki ste jih dodali v slovar.

< Varnostna kopija in ponastavitev >

Spreminjanje nastavitve za upravljanje nastavitve in podatkov.

Varnostno kopiraj moje podatke. – nastavite, če želite nastavitve in podatke aplikacij varnostno kopirati v Googlov strežnik.

Varnostni račun – nastavitev varnostnega kopiranja računa.

Samodejno povrni – nastavite, če želite ob ponovni namestitvi aplikacij v napravo obnoviti njihove nastavitve in podatke.

Ponastavitev na tovarniške podatke – ponastavi nastavitve na tovarniško privzete vrednosti in izbrši vse podatke. Če boste telefon ponastavil na ta način, boste pozvani, da ponovno vnesete iste informacije kot pri prvem zagonu sistema Android.

SISTEM

< Datum in čas >

V nastavitvah **Datum in čas** določite, v kakšni obliki bo prikazan datum. V teh nastavitvah lahko nastavite tudi svoj čas in časovni pas, namesto da trenutni čas dobite iz mobilnega omrežja.

< Dostopnost >

Nastavitve **Dostopnost** uporabite za konfiguriranje vtičnikov za dostop, ki so nameščeni v telefonu.

OPOMBA: Da bi nastavitve lahko izbirali, so potrebni dodatni vtičniki.

< PC povezava >

USB Vrsta povezave – nastavite zelen način **Polnilec**, **Sinhroniziranje medijev (MTP)**, **USB prenašanje**, **LG programska oprema** ali **Fotoaparati (PTP)**.

Vprašaj ob povezavi – za način povezave USB vprašaj ob vzpostavljanju povezave z računalnikom.

Pomoč – pomoč za povezavo USB.

PC Suite – potrdite to možnost, če želite LG PC Suite uporabljati s povezavo Wi-Fi.

Pomoč – pomoč za programsko opremo LG.

< Možnosti za razvijalce >

Ne pozabite, da lahko vklop teh nastavitev za razvijalce povzroči nepravilno delovanje naprave. Uporabo možnosti za razvijalce priporočamo samo izkušenim uporabnikom.

< Vizitka telefona >

V vizitki so prikazane pravne informacije, stanje telefona in različica programske opreme.

Programska oprema za računalnik (LG PC Suite)

Programska oprema za računalnik "LG PC Suite" je program, ki vam pomaga napravo povezati z računalnikom prek kabla USB in brezžične povezave. Ko je povezava vzpostavljena, lahko funkcije naprave uporabljate iz računalnika.

S programsko opremo "LG PC Suite" za računalnik lahko ...

- Predstavno vsebino (glasbo, filme in slike) upravljate in predvajate v računalniku.
- Večpredstavno vsebino pošiljate v napravo.
- Sinhronizirate podatke (razporede, kontakte, zaznamke) med napravo in računalnikom.
- Ustvarjate varnostne kopije aplikacij v napravi.
- Posodobljate programsko opremo v napravi.
- Ustvarjate varnostno kopijo naprave in jo z njo obnovite.
- Večpredstavno vsebino iz računalnika predvajate v drugi napravi.
- Varnostno kopirate, ustvarjate in urejate beležke v napravi.

OPOMBA: navodila za uporabo programske opreme za računalnik "LG PC Suite" si lahko ogledate v njenem meniju Pomoč.

Nameščanje programske opreme "LG PC Suite"

Programsko opremo "LG PC Suite" za računalnik lahko prenesete s spletne strani družbe LG.

1 Obiščite www.lg.com in izberite željeno državo.

2 Obiščite **Podpora > PODPORA ZA MOBILNE NAPRAVE > Mobilni telefoni LG >** izberite model ali obiščite **Podpora > Mobilne naprave >** izberite model.

3 V razdelku **PRIROČNIKI IN PRENOS** kliknite **PSINHRONIZACIJA Z RAČUNALNIKOM**, nato pa za prenos programske opreme "LG PC Suite" kliknite **PRENOS**.

Sistemske zahteve za programsko opremo "LG PC Suite" za računalnik

- Operacijski sistem: Windows XP (servisni paket 3) – 32-bitne različice, Windows Vista, Windows 7, Windows 8
- CPE: 1 GHz ali hitrejši procesor
- Pomnilnik: 512 MB ali več RAM-a
- Grafična kartica: ločljivost 1024 x 768, 32-bitne ali bogatejše barve
- Trdi disk: 500 MB ali več prostora na trdem disku (odvisno od količine shranjenih podatkov boste morda potrebovali več prostora.)
- Zahtevana programska oprema: vgrajeni gonilniki LG, Windows Media Player 10 ali novejši

OPOMBA: vgrajen gonilnik za USB LG

Če želite napravo LG povezati z računalnikom, je zahtevan vgrajen gonilnik za USB LG. Namesti se samodejno ob namestitvi programske opreme "LG PC Suite".

Sinhronizacija naprave z računalnikom

Podatke v napravi in računalniku lahko preprosto sinhronizirate s programsko opremo "LG PC Suite" za računalnik. Sinhronizirate lahko kontakte, razporede in zaznamke.

Postopek je tak:

- 1 Napravo priključite na računalnik. (uporabite kabel USB ali brezžično povezavo)
- 2 Na seznamu **načinov povezave USB**, ki se odpre, izberite možnost **LG programska oprema**.
- 3 Po vzpostavitvi povezave zaženite program in v kategoriji na levi strani zaslona izberite razdelek z napravami.
- 4 Za izbiro kliknite **Osební podatki**.
- 5 Potrdite polja ob vsebini, ki jo želite sinhronizirati in kliknite gumb **Sinhroniziraj**.

OPOMBA: če želite telefon sinhronizirati z računalnikom prek kabla USB, morate v računalnik namestiti programsko opremo LG PC Suite. Informacije o namestitvi aplikacije LG PC Suite si oglejte na prejšnjih straneh.

Premik kontaktov iz stare v novo napravo

- 1 Izvozite datoteko CSV s kontakti iz stare naprave v računalnik s programom za sinhronizacijo z računalnikom.
- 2 V računalnik najprej namestite "LG PC Suite". Zaženite program in povežite mobilni telefon Android z računalnikom prek kabla USB.
- 3 V zgornjem meniju izberite **Naprava > Uvozi v napravo > Uvozi kontakte**.
- 4 Prikaže se pojavno okno, v katerem lahko izberete vrsto datotek in datoteko za uvoz.
- 5 V pojavnem oknu kliknite **Izbira datoteke** in prikazal se bo raziskovalec.
- 6 V njem izberite datoteko s kontakti, ki jo želite uvoziti in kliknite **Odpi**.
- 7 Kliknite **V redu**.
- 8 Prikazalo se bo pojavno okno **Preslikovanje polj**, v katerem lahko povežete podatke kontaktov v napravi in novih kontaktov.
- 9 Če pride do spora med podatki v kontaktih v računalniku in tistih v napravi, opravite ustrezne izbire ali spremembe v programu LG PC Suite.
- 10 Kliknite **V redu**.

Posodobitev programske opreme telefona

Internetna posodobitev programske opreme mobilnega telefona LG

Za več informacij o uporabi te funkcije obiščite <http://update.lgmobile.com> ali <http://www.lg.com/common/index.jsp> → izberite državo in jezik.

Ta funkcija omogoča priročno posodobitev vdelane programske opreme telefona na novejšo različico prek interneta, ne da bi morali obiskati storitveni center. Ta funkcija bo na voljo le, ko bo LG izdal novejšo različico vdelane programske opreme za napravo.

Ker morate nenehno spremljati posodobitev vdelane programske opreme mobilnega telefona, pred nadaljevanjem upoštevajte vsa navodila in opombe, ki se izpišejo pri vsakem koraku. Če med nadgradnjo odstranite kabel USB, lahko resno poškodujete mobilni telefon.

OPOMBA: LG si pridržuje pravico, da po svoji presoji izda posodobitve vdelane programske opreme samo za izbrane modele in ne jamči, da bo novejša različica na voljo za vse modele telefonov.

Brezžična posodobitev programske opreme mobilnega telefona LG

S to funkcijo lahko programsko opremo telefona brez težav posodobite prek brezžične povezave, ne da bi uporabili podatkovni kabel USB. Ta funkcija bo na voljo le, ko bo LG izdal novejšo različico vdelane programske opreme za napravo.

Najprej preverite različico programske opreme v mobilnem telefonu: **Nastavitve > Vizitka telefona >**

Posodobitev programske opreme > Preveri zdaj za posodobitev.

OPOMBA: med posodobitvijo programske opreme telefona lahko izgubite osebne podatke z notranjega pomnilnika telefona – vključno z informacijami o Googlovem in drugih računalniških sistemih/aplikacijah in nastavitvah, prenesene aplikacije in licence DRM. Družba LG zato priporoča, da pred posodobitvijo programske opreme izdelate varnostne kopije osebnih podatkov. LG ne prevzema odgovornosti za izgubo osebnih podatkov.

OPOMBA: ta funkcija je odvisna od ponudnika omrežnih storitev, regije in države.

O priročniku za uporabo

O priročniku za uporabo

- Pred uporabo naprave pazno preberite ta priročnik. Tako boste zagotovili varno in pravilno uporabo telefona.
- Nekatere slike in posnetki zaslona v tem priročniku so lahko na telefonu videti drugače.
- Vsebina se lahko razlikuje od končnega izdelka ali od programske opreme, ki vam jo je zagotovil ponudnik storitev ali operater. Vsebina se lahko spremeni brez predhodnega opozorila. Najnovejšo različico priročnika si lahko ogledate na LG-jevem spletnem mestu www.lg.com.
- Aplikacije telefona in njihove funkcije se lahko razlikujejo glede na državo, regijo ali strojno opremo. LG ne bo odgovoren za manjšo učinkovitost delovanja, ki je posledica uporabe aplikacij, ki jih ni razvil LG.
- LG ne bo odgovoren za težave z delovanjem ali združljivostjo, ki so posledica urejanja nastavitve registra ali spreminjanja operacijskega sistema. Vsak poskus prilagajanja operacijskega sistema lahko povzroči, da naprava ali njene aplikacije ne bodo delovale pravilno.
- Programska oprema, zvok, ozadja, slike in druga predstavnost, ki je priložena napravi, ima licenco za omejeno uporabo. Če te materiale pridobite iz naprave in jih uporabite v komercialne ali druge namene, morda kršite zakone o avtorskih pravicah. Kot uporabnik ste popolnoma odgovorni za nezakonito uporabo predstavnosti.
- Za podatkovne storitve, na primer pošiljanje sporočil, prenašanje podatkov, samodejno sinhroniziranje ali uporabo lokacijskih storitev, boste morda morali plačati dodatne stroške. Če se želite izogniti dodatnim stroškom, izberite podatkovni paket, ki ustreza vašim zahtevam. Za dodatne podrobnosti se obrnite na vašega ponudnika storitev.

Blagovne znamke

- LG in logotip LG sta registrirani blagovni znamki družbe LG Electronics.
- Vse ostale blagovne znamke in avtorske pravice so v lasti njihovih lastnikov.

Dodatna oprema

Za telefon je na voljo ta dodatna oprema. (Spodaj prikazana oprema je lahko izbirna.)

Potovalni adapter



Baterija



Stereo slušalke



Podatkovni kabel



Vodnik za hiter začetek uporabe



OPOMBA:

- Vedno uporabljajte originalno dodatno opremo LG.
- V nasprotnem primeru lahko pride do razveljavitve garancije.
- Dodatna oprema se lahko razlikuje glede na regijo.

Odpravljanje težav

V tem poglavju so navedene nekatere težave, do katerih lahko pride pri uporabi telefona. V nekaterih primerih se morate obrniti na ponudnika storitev, vendar lahko večino težav odpravite sami.

Sporočilo	Možni vzroki	Možni ukrepi
Napaka SIM	V telefonu ni kartice SIM ali pa je nepravilno vstavljena.	Poskrbite, da je kartica SIM pravilno vstavljena.
Ni omrežne povezave/ izguba omrežne povezave	Signal je šibek ali pa ste v območju brez signala.	Premaknite se k oknu ali na prosto. Preverite operaterjevo območje pokritosti.
	Operater je spremenil storitve.	Preverite, ali je SIM-kartica starejša od 6–12 mesecev. Če je, jo zamenjajte v najbližji poslovalnici omrežnega ponudnika. Obrnite se na ponudnika storitev.
Kodi se ne ujemata	Če želite spremeniti varnostno kodo, morate potrditi novo tako, da jo znova vnesete.	Če kodo pozabite, se obrnite na ponudnika storitev.
	Vneseni kodi se ne ujemata.	
Aplikacij ni mogoče nastaviti	Ponudnik storitev je ne podpira ali pa je potrebna registracija.	Obrnite se na ponudnika storitev.
Klicanje ni mogoče	Napaka pri klicanju	Novo omrežje ni odobreno.
	Vstavljena je nova kartica SIM.	Preverite, kakšne so nove omejitve.
	Dosežena je predplačniška omejitev.	Obrnite se na ponudnika storitev ali ponastavite omejitev s kodo PIN 2.
Telefona ni mogoče vklopiti	Tipka za vklop/izklop je bila pritisnjena prekratek čas.	Tipko za vklop/izklop držite pritisnjeno najmanj dve sekundi.
	Baterija ni napolnjena.	Napolnite baterijo. Preverite indikator napajanja na zaslonu.

Odpravljanje težav

Sporočilo	Možni vzroki	Možni ukrepi
Napaka pri polnjenju	Baterija ni napolnjena.	Napolnite baterijo.
	Zunanja temperatura je previsoka ali prenizka.	Telefon naj se polni pri običajni temperaturi.
	Težava s kontakti.	Preverite polnilnik in njegovo povezavo s telefonom.
	Ni napetosti.	Vstavite polnilnik v drugo vtičnico.
	Polnilnik je okvarjen.	Zamenjajte polnilnik.
	Napačen polnilnik	Uporabljajte samo originalno dodatno opremo LG.
Številka ni dovoljena	Vključena je funkcija fiksnih števil.	Preverite meni Nastavitve in funkcijo izklopite.
Prejemanje/pošiljanje sporočil SMS in fotografij ni mogoče	Pomnilnik je poln	Iz telefona izbrišite nekaj sporočil.
Datotek ni mogoče odpreti	Nepodprta oblika zapisa datoteke.	Oglejte si, katere oblike zapisa so podprte.
Zaslon se pri dohodnem klicu ne vklopi.	Težava s senzorjem bližine.	Če uporabljate zaščitni trak ali ovitek, preverite, da ne pokriva območja okoli senzorja bližine. Poskrbite, da je območje okrog senzorja bližine čisto.
Ni zvoka	Način vibriranja	V nastavitvah menija zvoka preverite, ali je morda vključen načina vibriranja ali tihi način.
Telefon prekinja ali zmrzuje	Občasne težave v programski opremi.	Poskusite posodobiti programsko opremo prek spletnega mesta.