



USER GUIDE  
**LM-X210EM**

Copyright ©2018 LG Electronics Inc. All rights reserved.

MFL70448802 (1.0)

[www.lg.com](http://www.lg.com)

MAGYAR

HRVATSKI

БЪЛГАРСКИ

СРПСКИ

МАКЕДОНСКИ

ROMÂNĂ

SLOVENŠČINA

## Informacije o uporabniškem priročniku

Hvala, ker ste izbrali ta izdelek znamke LG. Pred prvo uporabo naprave pozorno preberite ta uporabniški priročnik. Tako boste zagotovili varno in pravilno uporabo telefona.

- Vedno uporabljajte originalno dodatno opremo LG. Priloženi predmeti so zasnovani samo za to napravo in morda ne bodo združljivi z drugimi.
- Opisi veljajo za privzete nastavitve naprave.
- Privzete aplikacije v napravi se lahko posodablajo, podpora za te aplikacije pa je lahko ukinjena brez predhodnega opozorila. Če imate glede aplikacij v napravi kakršna koli vprašanja, se obrnite na servisni center podjetja LG. Glede aplikacij, ki jih namestite sami, se obrnite na ustreznega ponudnika storitev.
- Spreminjanje operacijskega sistema v napravi ali nameščanje programske opreme iz neuradnih virov lahko poškodujeta napravo in povzročita poškodbo ali izgubo podatkov. Taka dejanja kršijo vašo licenčno pogodbo s podjetjem LG in izničijo garancijo.
- Nekatera vsebina in nekatere slike se lahko razlikujejo od vaše naprave, odvisno od območja, ponudnika storitev, različice programske opreme in različice operacijskega sistema, ter se lahko spremenijo brez predhodnega obvestila.
- Programska oprema, zvok, ozadja, slike in druga predstavnostna vsebina, ki je priložena napravi, imajo licenco za omejeno uporabo. Če te materiale pridobite iz naprave in jih uporabite v komercialne ali druge namene, morda kršite zakone o avtorskih pravicah. Kot uporabnik ste popolnoma odgovorni za nezakonito uporabo predstavnostne vsebine.
- Za podatkovne storitve, kot so pošiljanje sporočil, prenašanje podatkov, samodejna sinhronizacija ali uporaba lokacijskih storitev, boste morda morali plačati dodatne stroške. Če se želite izogniti dodatnim stroškom, izberite naročniški paket, ki ustreza vašim potrebam. Za dodatne podrobnosti se obrnite na svojega ponudnika storitev.
- Ta uporabniški priročnik je napisan v več jezikih za vsako državo. Vsebina se lahko delno razlikuje, odvisno od izbranega jezika.

## Razlaga ikon



**OPOZORILO:** Razmere, ki lahko povzročijo telesne poškodbe uporabnika ali drugih.



**POZOR:** Razmere, ki lahko povzročijo lažje telesne poškodbe ali poškodbe opreme.



**OPOMBA:** Opombe ali dodatne informacije.

# Kazalo vsebine

5 Smernice za varno in učinkovito uporabo

## 01

### Funkcije po meri

- 14 Funkcija večopravnosti
- 15 hitra skupna uporaba
- 16 Funkcije aplikacije Galerija

## 02

### Osnovne funkcije

- 21 Komponente izdelka in dodatna oprema
- 22 Pregled delov
- 25 Vklop ali izklop naprave
- 26 Nameščanje kartice SIM
- 28 Vstavljanje pomnilniške kartice
- 29 Odstranjevanje pomnilniške kartice
- 29 Baterija
- 33 Zaslona na dotik

- 36 Osnovni zaslon
- 45 Zaklepanje zaslona
- 49 Šifriranje pomnilniške kartice
- 50 Zajemanje posnetkov zaslona
- 51 Vnašanje besedila
- 56 Ne moti

## 03

### Uporabne aplikacije

- 58 Nameščanje in odstranjevanje aplikacij
- 59 Odstranjene aplikacije
- 60 Bližnjice aplikacij
- 61 Telefon
- 64 Sporočila
- 65 Fotoaparati
- 72 Galerija
- 76 Imenik
- 78 QuickMemo+
- 80 Ura
- 82 Koledar

82	Oprava
83	Glasba
84	Računalo
84	Snemalnik zvoka
85	E-pošta
85	FM radio
85	Upravitelj datotek
86	Smart Doctor
86	LG Mobile Switch
86	Prenosi
87	SmartWorld
87	RemoteCall Service
88	Oddajanje
88	Chrome
88	Aplikacije Google

## 04

### Nastavitve

92	Nastavitve
92	Omrežja
101	Zvok in Obvestilo
102	Zaslon
103	Splošno

## 05

### Dodatek

113	Jezikovne nastavitve LG
113	LG Bridge
114	Posodobitev programske opreme telefona
116	Navodila za zaščito pred krajo
117	Informacije o obvestilu o odprtokodni programski opremi
117	Pravne informacije in varnost (regulatorna številka ID, e-oznaka itd.)
118	Blagovne znamke
118	IZJAVA O SKLADNOSTI
118	Za informacije o skladnosti izdelka se obrnite na pisarno
119	Več informacij
122	Pogosta vprašanja

## Smernice za varno in učinkovito uporabo

Preberite te enostavne smernice. Neupoštevanje teh smernic je lahko nevarno ali nezakonito.

Če pride do napake, je v napravo vgrajeno orodje programske opreme, ki bo ustvarilo dnevnik napak. To orodje zbira le podatke, ki je specifično napaki, na primer moč signala, položaj ID-ja celice pri nenadni prekinitvi klica in naložene aplikacije. Dnevnik se uporablja le kot pomoč pri ugotavljanje vzroka napake. Ti dnevniki so šifrirani, do njih pa lahko dostopajo le pooblaščen LG-jevi servisi, če boste morali napravo vrniti v popravilo.

### Izpostavljenost radiofrekvenčni energiji

Informacije o izpostavljenosti radijskim valovom in stopnji sevanja (SAR).

Naprava je skladna z veljavnimi varnostnimi zahtevami glede izpostavljenosti radijskim valovom. Zahteve temeljijo na znanstvenih smernicah, ki vključujejo varnostne meje za zagotovitev varnosti za vse ljudi, ne glede na starost in zdravstveno stanje.

- Pri smernicah za izpostavljenost radijskim valovom se uporablja merska enota, znana kot SAR (Specific Absorption Rate). Preizkusi za SAR se izvajajo po standardiziranih metodah, tako da naprava oddaja pri najvišji potrjeni ravni moči v vseh uporabljenih frekvenčnih pasovih.
- Čeprav imajo lahko različni modeli LG-jevih naprav različne stopnje sevanja SAR, so vsi v skladu z ustreznimi smernicami glede izpostavljenosti radijskim valovom.
- Mejna vrednost SAR, ki jo priporoča Mednarodna komisija za varstvo pred neioniziranimi sevanji (ICNIRP), je 2 W/kg, porazdeljena po 10 g tkiva.
- Najvišja vrednost SAR za ta model je za uporabo pri ušesu 0,763 W/kg (10 g) in za nošenje na telesu 1,430 W/kg (10 g).
- Ta naprava izpolnjuje smernice glede izpostavljenosti radijski frekvenci pri uporabi v običajnem delovnem položaju pri ušesu ali pri uporabi z oddaljenostjo najmanj 5 mm od telesa. Če za nošenje na telesu uporabljate torbico, pasno zaponko ali držalo, ne sme vsebovati kovine in mora izdelek ohranjati najmanj 5 mm od telesa. Ta naprava za prenos podatkovnih datotek ali sporočil potrebuje kakovostno povezavo z omrežjem. V nekaterih primerih lahko pride do zakasnitve prenosa podatkovnih datotek ali sporočil, dokler ni na voljo taka povezava. Upoštevajte zgornja navodila o oddaljenosti, dokler prenos ni končan.

## Informacije komisije FCC o izpostavljenosti radiofrekvenčni elektromagnetni energiji

Avgusta 1996 je ameriška zvezna komisija za komunikacije (FCC) z ukrepi v Poročilu in sklepu FCC 96-326 sprejela posodobljen varnostni standard glede izpostavljenosti ljudi radiofrekvenčni elektromagnetni energiji (RF-energiji), ki jo oddajajo oddajniki, regulirani s strani komisije FCC. Te smernice so skladne z varnostnimi standardi, navedenimi v mednarodnih in ameriških standardih. Zasnova naprave je v skladu s smernicami komisije FCC in temi mednarodnimi standardi.

### Izjava v členu 15.19

Ta naprava je skladna z določili 15. člena pravilnika komisije FCC. Uporaba je dovoljena pod naslednjima dvema pogojeva:

- (1) naprava ne sme povzročati škodljivih motenj in
- (2) naprava mora sprejeti vse motnje, vključno z motnjami, ki bi lahko povzročile neželeno delovanje.

### Izjava v členu 15.21

Spremembe ali prilagoditve, ki jih proizvajalec izrecno ne odobri, lahko razveljavijo dovoljenje uporabnika za uporabo te opreme.

## Nošenje na telesu

Naprava je bila preizkušena za običajno nošenje na telesu, pri čemer je bila hrbtna stran naprave od telesa uporabnika oddaljena 1 cm (0,39 palca). Zahteve komisije FCC glede izpostavljenosti radijskim frekvencam določajo najmanjšo razdaljo 1 cm (0,39 palca) med telesom uporabnika in hrbtno stranjo naprave.

Uporaba zaponk, držal in podobnih pripomočkov, ki vsebujejo kovinske dele, ni dovoljena. Pripomočki za nošenje naprave na telesu, ki ne zagotavljajo 1 cm (0,39 palca) razdalje med telesom uporabnika in zadnjo stranjo naprave ter niso bili preizkušeni za običajno nošenje na telesu, morda ne bodo ustrezali omejitvam organizacije FCC glede izpostavljenosti radijskim frekvencam, zato se jim izogibajte.

### Izjava v členu 15.105

Oprema je bila preizkušena in ugotovljena je bila skladnost z omejitvami za digitalne naprave razreda B po 15. členu pravilnika komisije FCC. Te omejitve so zasnovane za zagotovitev primerne zaščite pred škodljivimi motnjami v stanovanjskih prostorih. Oprema ustvarja, uporablja in lahko oddaja radiofrekvenčno energijo in, če ni nameščena ter uporabljena v skladu z navodili, lahko moti radijske komunikacije. Vendar ni jamstva, da pri določeni uporabi ne bo prišlo do motenj. Če oprema povzroča škodljive motnje ali moti televizijski sprejem, kar lahko ugotovite tako, da jo izklopite in vklopite, uporabnika spodbujamo, da poskusi motnje odpraviti z enim ali več naslednjimi ukrepi:

- Preusmerite ali premestite sprejemno anteno.
- Povečajte razdaljo med opremo in sprejemnikom.
- Opremo priključite na vtičnico v tokokrog, v katerega ni priključen sprejemnik.
- Za pomoč se obrnite na izkušenega radijskega ali televizijskega serviserja.

### Skrb za izdelek in vzdrževanje

- Uporabljajte samo priložene pripomočke, ki jih je odobril LG. LG ne odgovarja za nikakršno škodo in okvare, povzročene s pripomočki drugih proizvajalcev.
- Nekatera vsebina in slike se lahko razlikujejo od vaše naprave brez predhodnega obvestila.
- Naprave ne razstavljajte. Ko je potrebno, naj za popravilo poskrbi usposobljen serviser.
- Garancijska popravila lahko po presoji podjetja LG vključujejo nadomestne dele in plošče, ki so nove ali obnovljene, katerih funkcionalnost je enaka delom, ki bodo zamenjani.
- Enote ne približujte električnim napravam, kot so televizorji, radijski sprejemniki ali osebni računalniki.
- Enote ne smete približevati toplotnim virom, kot so radiatorji ali kuhalniki.
- Pazite, da ne pade po tleh.
- Enote ne izpostavljajte mehanskim tresljajem ali udarcem.



- Napravo izklopite povsod, kjer to zahtevajo posebni predpisi. Naprave na primer ne uporabljajte v bolnišnicah, ker lahko vpliva na delovanje občutljive medicinske opreme.
- Naprave med polnjenjem ne prijemajte z mokrimi rokami. Lahko pride do električnega udara in hudih poškodb naprave.
- Telefona ne polnite v bližini vnetljivega materiala, ker se lahko segreje in pride do nevarnosti požara.
- Zunanost enote očistite s čisto krpo (ne uporabljajte topil, kot so benzen, razredčilo in alkohol).
- Naprave ne polnite na mehki podlagi.
- Napravo polnite v dobro prezračenem prostoru.
- Enote ne izpostavljajte prekomernemu dimu ali prahu.
- Naprave ne hranite blizu kreditnih kartic in kartic za prevoz, saj lahko poškoduje podatke na magnetnem zapisu.
- Zaslona se ne dotikajte z ostrimi predmeti, saj se naprava lahko poškoduje.
- Naprave ne izpostavljajte tekočini in vlagi.
- Dodatno opremo, kot so slušalke, uporabljajte previdno. Antene se ne dotikajte po nepotrebem.
- Če je steklo razbito, oškrbljeno ali počeno, telefona ne uporabljajte, se ga ne dotikajte in ne poskušajte odstraniti stekla ali popraviti zaslona. Garancija ne krije poškodb steklenega zaslona zaradi zlorabe ali napačne uporabe.
- Naprava je elektronska in med običajnim delovanjem proizvaja toploto. Izjemno dolg neposreden stik s kožo brez primerne prezračevanja lahko povzroči neugodje ali blažje opekline. Zato z napravo med uporabo in takoj po njej ravnajte previdno.
- Če se naprava zmoči, jo takoj izklopite in popolnoma posušite. Sušenja ne poskušajte pospešiti z zunanjim toplotnim virom, kot je pečica, mikrovalovna pečica ali sušilnik za lase.
- Zagotovite, da izdelek ne pride v stik s tekočino. Izdelka ne uporabljajte in ne polnite, če je moker. Če se izdelek zmoči, se spremeni barva indikatorja, ki označuje poškodbo zaradi tekočine. Upoštevajte, da garancija takih poškodb ne krije z brezplačnimi servisnimi popravili.

## Učinkovito delovanje naprave

### Elektronske naprave

Pri vseh napravah lahko pride do motenj, kar lahko poslabša delovanje.

- Naprave ne uporabljajte v bližini medicinske opreme, če nimate dovoljenja. Posvetujte se z zdravnikom, da bi ugotovili, ali lahko delovanje vaše naprave moti delovanje medicinske naprave.
- Proizvajalci srčnih spodbujevalnikov priporočajo, da med srčnim spodbujevalnikom in drugimi napravami pustite vsaj 15 cm prostora in se tako izognete morebitnim motnjam spodbujevalnika.
- Naprava lahko oddaja močno ali utripajočo svetlobo.
- Naprava lahko povzroči motnje v nekaterih slušnih pripomočkih.
- Manjše motnje se lahko pojavijo pri delovanju televizorjev, radijskih sprejemnikov, osebnih računalnikov itd.
- Napravo uporabljajte pri temperaturah od 0 do 40 °C, če je to mogoče. Če napravo izpostavite zelo nizkim ali visokim temperaturam, se lahko poškoduje, okvari in celo eksplodira.

### Varnost na cesti

Preverite zakone in predpise glede uporabe naprav na območju vožnje.

- Med vožnjo naprave ne držite.
- Povsem se osredotočite na vožnjo.
- Pred klicanjem ali sprejemanjem klica ustavite ob cesti in parkirajte, če to zahtevajo pogoji vožnje.
- Radiofrekvenčna energija lahko vpliva na nekatere elektronske sisteme v vozilu, kot je avtoradio ali varnostna oprema.
- Če je v vozilo vgrajena zračna blazina, je ne ovirajte z nameščeno ali prenosno brezžično opremo. To lahko povzroči, da se blazina ne sproži, ali hude poškodbe zaradi nepravilnega delovanja.
- Če med hojo poslušate glasbo, naj bo glasnost zmerna, tako da se zavedate okolice. To je posebej pomembno v bližini cest.

## Preprečevanje poškodb sluha



Morebitne poškodbe sluha preprečite tako, da visoke glasnosti ne poslušate dlje časa.

Če ste dlje časa izpostavljeni glasnim zvokom, si lahko poškodujete sluh. Zato priporočamo, da telefona ne vklapljate ali izklapljate v bližini ušes. Priporočamo tudi nastavitve glasnosti glasbe in klica na zmerno jakost.

- Pri uporabi slušalk znižajte glasnost, če ne slišite ljudi, ki se pogovarjajo v bližini, ali če oseba poleg vas sliši, kaj poslušate.



- Premočna glasnost ušesnih slušalk in slušalk lahko poškoduje sluh.

## Stekleni deli

Nekateri deli naprave so stekleni. To steklo lahko počí, če naprava pade na trdo površino ali prejme močan udarec. Če steklo počí, se ga ne dotikajte in ga ne poskušajte odstraniti. Naprave ne uporabljajte, dokler stekla ne zamenja pooblaščení serviser.

## Območje razstreljevanja

Naprave ne uporabljajte na območju razstreljevanja. Upoštevajte omejitve ter vse predpise in pravila.

## Potencialno eksplozivno okolje

- Naprave ne uporabljajte na bencinskih črpalkah.
- Ne uporabljajte ga v bližini goriva in kemikalij.
- V predelu vozila, kjer imate napravo ali dodatno opremo, ne prevažajte ali shranjujte vnetljivih plinov, tekočine in eksplozivov.

## Na letalu

Brezžične naprave lahko povzročijo motnje v letalu.

- Pred vkrcanjem na letalo napravo izklopite.
- Brez dovoljena posadke ga ne uporabljajte na tleh.

## Otroci

Napravo hranite na varnem, izven dosega majhnih otrok. Vsebuje majhne delce, ki lahko v primeru odstranitve predstavljajo nevarnost zadužitve.

## Klici v sili

Klici v sili niso na voljo v vseh mobilnih omrežjih. Zato se za klice v sili ne smete zanašati le na napravo. Preverite pri lokalnem ponudniku storitev.

## Informacije o bateriji in skrb zanjo

- Baterije pred ponovnim polnjenjem ni treba povsem izprazniti. Za razliko od drugih baterijskih sistemov pri teh baterijah ni spominskega učinka, ki bi zmanjšal zmogljivost baterije.
- Uporabljajte samo baterije in polnilnike LG. Polnilniki LG so zasnovani tako, da zagotavljajo najdaljšo možno življenjsko dobo baterije.
- Baterije ne razstavljajte in ne povzročajte kratkega stika.
- Kovinski stiki baterije naj bodo čisti.
- Ko zmogljivost baterije ni več sprejemljiva, jo zamenjajte. Baterijo lahko napolnite več stokrat, preden jo je treba zamenjati.
- Če baterije dlje časa ne uporabljate, jo napolnite, da čim bolj povečate uporabnost.
- Polnilnika baterij ne izpostavljajte neposredni sončni svetlobi in ga ne uporabljajte v prostorih z visoko vlago, kot je kopalnica.
- Naprave ne puščajte na vročih ali mrzlih mestih, ker se tako lahko zmanjša zmogljivost njene baterije.
- Nevarnost eksplozije, če baterijo zamenjate z nepravo vrsto. Rabljene baterije odstranite v skladu s proizvajalčevimi navodili.
- Ko se naprava popolnoma napolni, izključite polnilnik iz stenske vtičnice, da preprečite, da bi ta po nepotrebem porabljal energijo.
- Dejanska življenjska doba baterije je odvisna od konfiguracije omrežja, nastavitvev izdelka, načina uporabe, baterije in okoljskih pogojev.
- Preprečite, da bi domače živali baterijo zgrizle ali spraskale. To lahko povzroči požar.

## Varovanje osebnih podatkov


- Zavarujte svoje osebne podatke, da preprečite uhajanje podatkov in zlorabo občutljivih informacij.
- Ko uporabljate napravo, obvezno izdelajte varnostno kopijo pomembnih podatkov. LG ne odgovarja za morebitno izgubo podatkov.
- Preden napravo zavržete, izdelajte varnostno kopijo vseh podatkov in napravo ponastavite, da preprečite morebitno zlorabo občutljivih informacij.
- Pri prenašanju aplikacij pozorno preberite zaslon z dovoljenji.
- Bodite previdni pri uporabi aplikacij, ki imajo dostop do več funkcij ali do vaših osebnih podatkov.
- Redno preverjajte svoje osebne račune. Če odkrijete znak zlorabe osebnih podatkov, zaprosite svojega ponudnika storitev, naj izbriše ali spremeni podatke o vašem računu.
- Če napravo izgubite ali vam jo ukradejo, spremenite geslo svojega računa, da zavarujete svoje osebne podatke.
- Ne uporabljajte aplikacij iz neznanih virov.




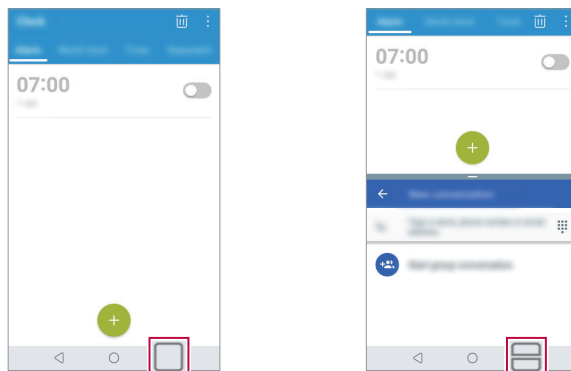
## **Funkcije po meri**

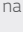
## Funkcija večopravnosti

### Več oken


Če zaslon razdelite v več oken, lahko uporabljate dve aplikaciji hkrati. Med uporabo aplikacije se dotaknite in pridržite tipko  na domačem zaslonu, nato na seznamu nedavno uporabljenih aplikacij izberite aplikacijo.


- Hkrati lahko odprete dve aplikaciji.
- Funkcijo Več oken zaustavite tako, da se dotaknete in pridržite .



- Če želite prilagoditi velikost razdeljenega zaslona, povlecite  na sredino zaslona.
- Nekatere aplikacije (tudi prenesene) ne podpirajo funkcije Več oken.



### Nedavni zasloni

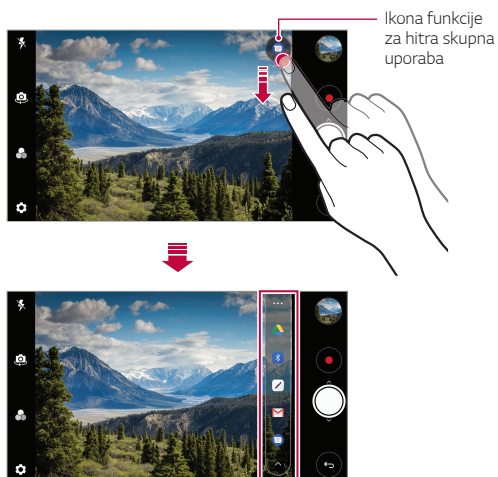
Na zaslonu Pregled je na voljo predogled nedavno uporabljenih aplikacij. Za prikaz nedavno uporabljenih aplikacij se dotaknite tipke  na domačem zaslonu.

- Pritisnite in pridržite aplikacijo ter jo povlecite na vrh zaslona, da jo zaženete v funkciji Več oken. Pritisnete lahko tudi  na vrhu vsake aplikacije.

## hitra skupna uporaba

Fotografijo ali video lahko delite z želeno aplikacijo takoj po snemanju.

- 1 Tapnite  , nato pa posnemite fotografijo ali video.
- 2 Tapnite ikono aplikacije, ki se pojavi na zaslonu, da jo delite s to aplikacijo.  
Ikono lahko podrsate tudi v nasprotno smer, da boste videli, katere druge aplikacije lahko uporabite za deljenje fotografij in videov.



- Aplikacija, ki jo prikazuje ikona funkcije za hitra skupna uporaba, se lahko razlikuje, odvisno od vrste in pogostosti dostopanja do aplikacij, nameščenih v napravi.
- Ta funkcija je na voljo samo v določenih načinih.

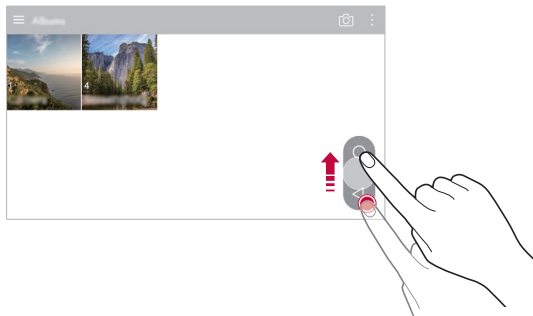


## Funkcije aplikacije Galerija

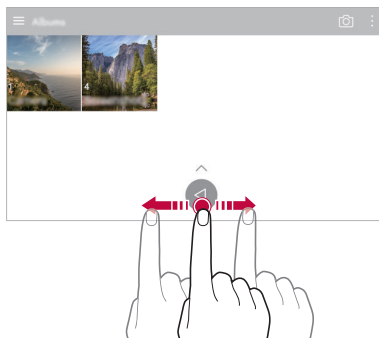
### Plavajoči gumb

Plavajoči gumb v spodnjem delu zaslona aplikacije Galerija lahko uporabljate v ležečem načinu.

- Vlecite gumb ◀ navzgor in ga spustite, ko dosežete gumb ●, da se vrnete na začetni zaslon.






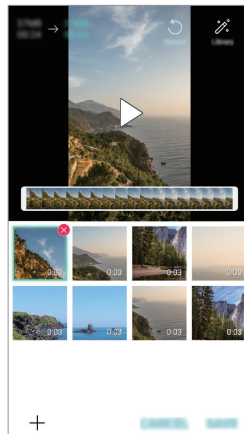
- Gumb ◀ lahko vlečete v levo ali desno in tako po želji premikate plavajoči gumb.




## Ustvarjanje filma

Če združite slike in videe, lahko ustvarite nov film.

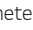
- 1 Dotaknite se  > , izberite album, nato pa se dotaknite  > **Ustvari Filmi**.
- 2 Izberite slike ali videe za film in tapnite **NASLEDNJI**.
- 3 Uredite izbrane slike ali videe in tapnite **SHRANI**.



## Brisanje datotek

Če tapnete  v desnem zgornjem kotu sličice, lahko izberete slike ali videe, ki jih želite izbrisati iz videa.

## Dodajanje datotek

Ko tapnete  v spodnjem delu zaslona, lahko izberete slike ali videe, ki jih želite dodati. Izberete lahko tudi slike ali videe, ki ste jih že dodali.

### Prerazporejanje datotek

Če želite prerazporediti slike in videe, pritisnite in pridržite datoteko, ki jo želite premakniti, ter jo povlecite na zeleno mesto.


### Dodajanje datotek z učinki

Dotaknite se , da dodate temo ali glasbo v ozadju, spremenite pisavo in dodate naslov in izvajalca.




- Če želite dodati teme videa, glasbo v ozadju ali oblike pisav, iz trgovine Play prenesite aplikacijo VASSET.
- Če uporabljate prenos podatkov prek mobilnega omrežja brez povezave Wi-Fi, lahko nastanejo stroški porabe podatkov.

### Ponastavitev urejanja filma

Če tapnete , lahko ponastavite vse spremembe, ki ste jih naredili v filmu.

### Predogled datoteke


Tapnite , da preverite nov video, preden ga shranite. Po izteku časa predvajanja se samodejno začne predvajati naslednja datoteka.



- Video lahko ustvarite iz največ 50 slik in videov.
- Privzeti čas predvajanja slike je 3 sekunde in ga ni mogoče spremeniti. Videe lahko obrežete na najmanj 1 sekundo.
- Ta funkcija morda ne podpira nekaterih oblik zapisa slike ali videa.

## Ustvarjanje datoteke GIF


Iz predhodno posnetega videa lahko preprosto ustvarite datoteko GIF.

- 1 Med gledanjem videa na zeleni začetni točki tapnite .
- 2 Izberite dolžino datoteke GIF, ki jo želite ustvariti.
  - Datoteka GIF se ustvari za določen čas od trenutnega časa.
  - Pri videih, ki so krajši od 5 sekund, se slike GIF samodejno ustvarijo za preostali čas.



- To funkcijo lahko uporabljate samo za ustvarjalne namene. Če z uporabo funkcije kršite kakršne koli pravice drugih (denimo avtorske pravice ali zakone o razžalitvi in žaljivih izjavah), ste lahko civilno, kazensko ali upravno odgovorni in/ali kaznovani skladno z veljavno zakonodajo. Avtorsko zaščitene gradiva ne smete kopirati, razmnoževati, razdeljevati ali kakor koli drugače nezakonito uporabljati brez dovoljenja zakonitega lastnika ali imetnika avtorskih pravic. V največjem možnem obsegu, ki ga dovoljuje veljavna zakonodaja, podjetje LG Electronics zavrača vse s tem povezane izrecne in naznačene garancije ter odgovornosti.

Datoteko GIF lahko ustvarite v aplikaciji Galerija.

- 1 Med gledanjem albuma tapnite  > **Ustvari GIF**.
- 2 Izberite fotografije in videe, iz katerih želite ustvariti datoteko GIF, ter tapnite **NASLEDNJI**.
  - Dodate lahko več slik ter prilagodite hitrost datoteke GIF, razmerje stranic in vrstni red datotek.
- 3 Tapnite **SHRANI**.



- Datoteko GIF lahko ustvarite iz največ 100 slik.



## Osnovne funkcije

## Komponente izdelka in dodatna oprema

Paket naprave sestavljajo naslednji elementi.

- Naprava
- Stereo slušalke
- Kabel USB
- Polnilnik
- Vodnik za hitri začetek
- Baterija

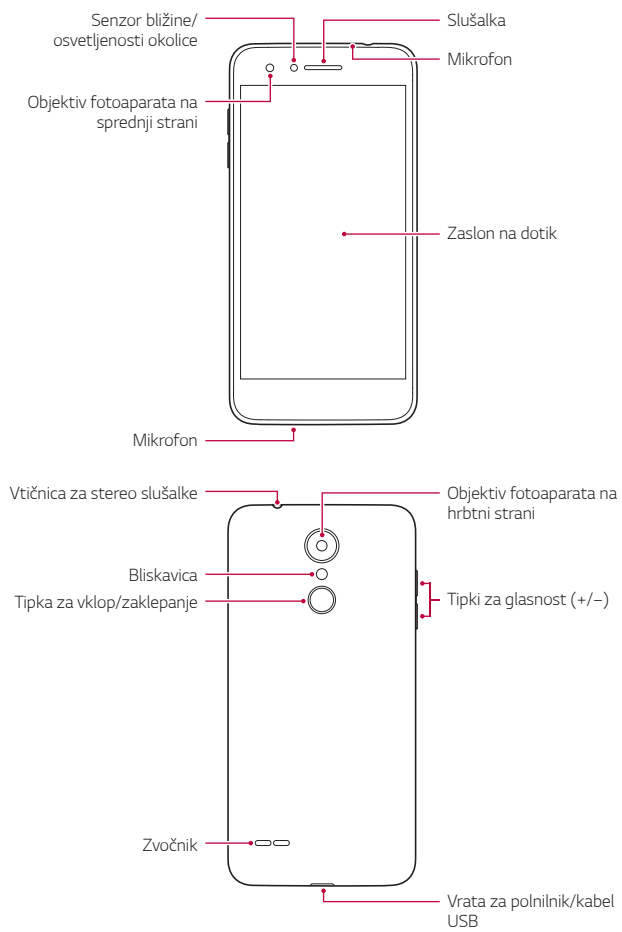


- Zgoraj opisani deli opreme so lahko izbirni.
- Oprema, priložena napravi, in vsa druga razpoložljiva dodatna oprema se lahko razlikujeta, odvisno od območja ali ponudnika storitev.
- Vedno uporabljajte originalno dodatno opremo podjetja LG Electronics. Uporaba dodatne opreme drugih proizvajalcev lahko vpliva na učinkovitost klicanja z napravo ali povzroči okvare. Popravila podjetja LG tega morda ne krijejo.
- Nekateri deli naprave so iz kaljenega stekla. Če naprava pade na trdo površino ali je izpostavljena močnemu udarcu, se lahko kaljeno steklo poškoduje. V tem primeru takoj prenehajte uporabljati napravo in se obrnite na storitveni center za stranke LG.



- Če kateri koli od teh osnovnih elementov manjka, se obrnite na prodajalca, pri katerem ste kupili napravo.
- Če želite kupiti dodatno opremo, se obrnite na center za pomoč strankam LG.
- Nekateri elementi v škatli z izdelkom se lahko spremenijo brez obvestila.
- Videz in tehnični podatki o napravi se lahko spremenijo brez obvestila.
- Tehnični podatki o napravi se lahko razlikujejo, odvisno od območja ali ponudnika storitev.

## Pregled delov



- Senzor bližine/osvetljenosti okolice
  - Senzor bližine: Ko je med klicem naprava v bližini človeškega telesa, senzor bližine izklopi zaslon in onemogoči funkcije na dotik. Ko je naprava zunaj določenega dosega, znova vklopi zaslon in omogoči funkcije na dotik.
  - Senzor osvetljenosti okolice: Senzor osvetljenosti okolice analizira moč svetlobe iz okolice, ko je vklopljen način samodejnega upravljanja svetlosti.
- Tipki za glasnost
  - Nastavitev glasnosti za zvonjenja, klice ali obvestila.
  - Med uporabo aplikacije Fotoaparata za fotografiranje nežno pritisnite tipko za glasnost. Če želite napraviti neprekinjeno serijo fotografij, pritisnite tipko za glasnost in jo pridržite.
  - Ko je zaslon zaklenjen ali izklopljen, za zagon aplikacije **Kamera** dvakrat pritisnite tipko za znižanje glasnosti (-). Za zagon aplikacije **Zajemi+** dvakrat pritisnite tipko za povečanje glasnosti (+).
- Tipka za vklop/zaklepanje
  - Ko želite vklopiti ali izklopiti zaslon, na kratko pritisnite tipko.
  - Če želite izbrati eno od možnosti izklopa, tipko pritisnite in pridržite.

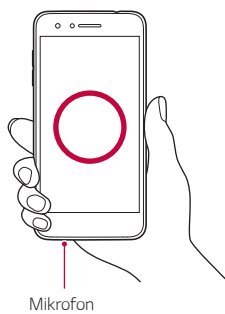


- Dostop do nekaterih funkcij je lahko omejen, odvisno od specifikacij naprave.
- Na napravo ne postavljajte težkih predmetov in ne sedite na njej. Na ta način lahko poškodujete zaslon na dotik.
- Folija za zaščito zaslona ali dodatne opreme lahko moti delovanje senzorja bližine.
- Če je naprava mokra ali jo uporabljate v vlažnem okolju, zaslon na dotik ali tipke morda ne bodo delovali pravilno.

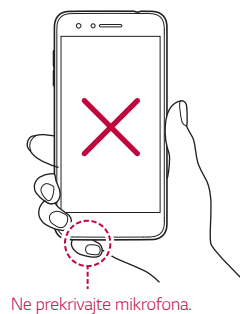


Napravo držite pravilno, kot je prikazano spodaj. Če med uporabo naprave z dlanjo, prstom ali zaščitnim ohišjem prekrijete odprtino mikrofona, zvok med klicem morda ne bo čist.

**Primer dobre uporabe**



**Primer slabe uporabe**



## Vklop ali izklop naprave

### Vklop naprave

Ko je naprava izklopljena, pritisnite in pridržite **Tipko za vklop/zaklepanje**.



- Ob prvem vklopu naprave se izvede začetna konfiguracija. Prvi zagon pametnega telefona lahko traja dlje kot običajno.

### Izklop naprave

Pritisnite in pridržite **Tipko za vklop/zaklepanje**, nato pa izberite možnost **Izklop**.

### Možnosti izklopa

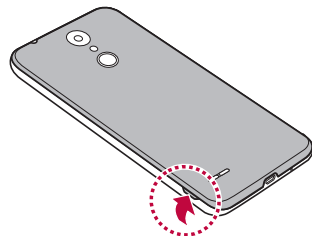
Pritisnite in pridržite **Tipko za vklop/zaklepanje**, nato izberite eno možnost.

- **Izklop**: Izklop naprave.
- **Izključitev in ponovni zagon**: Vnovični zagon naprave.
- **V letalu vklop**: Blokiranje telekomunikacijskih funkcij, vključno s klicanjem, pošiljanjem in prejemanjem sporočil ter brskanjem po internetu. Druge funkcije bodo na voljo.

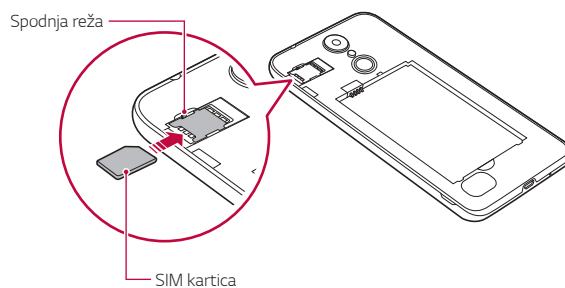
## Nameščanje kartice SIM

Za začetek uporabe naprave vstavite kartico SIM (Subscriber Identity Module; modul za prepoznavanje naročnika), ki ste jo dobili od ponudnika storitev.

- 1 Pri odstranjevanju pokrovčka na hrbtni strani telefon trdno držite v roki. Z drugo roko dvignite pokrovček na hrbtni strani in ga odstranite z nohtom, kot je prikazano na spodnji sliki.



- 2 Kartico SIM potisnite v režo za kartico SIM, da je zlato obarvana stična površina obrnjena navzdol.



• Ta naprava podpira samo kartice Nano-SIM.

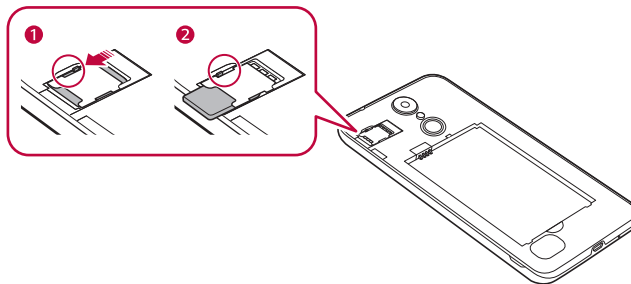
**Nano**    Micro    Standardna



• Če želite, da telefon deluje brez težav, priporočamo uporabo ustrezne vrste kartice SIM. Obvezno uporabljajte tovarniško izdelano kartico SIM, ki ste jo dobili pri svojem ponudniku storitev.

### Odstranjevanje kartice SIM

Pritisnite iglico levo od reže za kartico SIM navzdol, kot je prikazano na spodnji sliki.



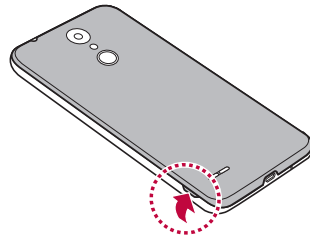
### Previdnostni ukrepi pri uporabi kartice SIM

- Pazite, da kartice SIM ne izgubite. Podjetje LG ni odgovorno za škodo ali druge težave, ki nastanejo zaradi poškodb ali prenosa kartice SIM.
- Pazite, da kartice SIM pri vstavljanju ali odstranjevanju ne poškodujete.

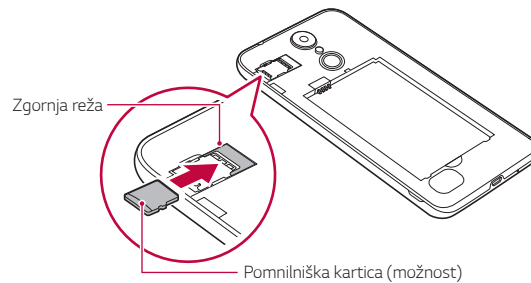
## Vstavljanje pomnilniške kartice

Naprava podpira kartico microSD z do 32 GB zmogljivosti. Nekatere pomnilniške kartice morda niso združljive z vašo napravo, odvisno od proizvajalca in vrste pomnilniške kartice.

- 1 Pri odstranjevanju pokrovčka na hrbtni strani telefon trdno držite v roki. Z drugo roko dvignite pokrovček na hrbtni strani in ga odstranite z nohtom, kot je prikazano na spodnji sliki.



- 2 Pomnilniško kartico vstavite v režo za pomnilniško kartico.



- Nekatere pomnilniške kartice morda niso popolnoma združljive z napravo. Uporaba nezdružljive kartice lahko poškoduje napravo ali pomnilniško kartico oziroma podatke, shranjene na njej.



- Pogosto zapisovanje in brisanje podatkov lahko skrajšata čas delovanja pomnilniške kartice.

## Odstranjevanje pomnilniške kartice

Zaradi varnosti pomnilniško kartico izpnite, preden jo odstranite.

- 1 Tapnite **○ > Nastavitve > Splošno > Pomnilnik > △**.
- 2 Odstranite pokrov na zadnji strani in izvlecite pomnilniško kartico.

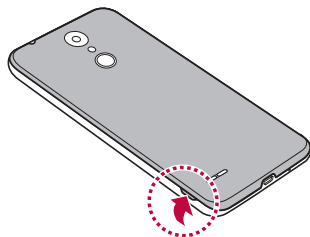


- Ne odstranjajte pomnilniške kartice, ko naprava prenaša podatke ali dostopa do njih. To lahko povzroči izgubo ali okvaro podatkov oziroma poškoduje pomnilniško kartico ali napravo. Podjetje LG ni odgovorno za izgube, ki so posledica zlorabe ali napačne uporabe pomnilniških kartic, vključno z izgubo podatkov.

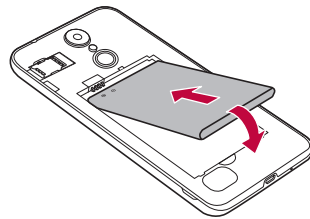
## Baterija

### Nameščanje baterije

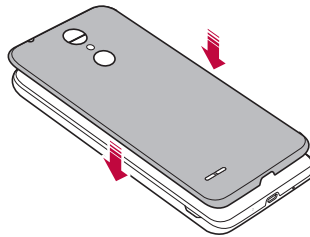
- 1 Pri odstranjevanju pokrovčka na hrbtni strani telefon trdno držite v roki. Z drugo roko dvignite pokrovček na hrbtni strani in ga odstranite z nohtom, kot je prikazano na spodnji sliki.



2 Vstavite baterijo.



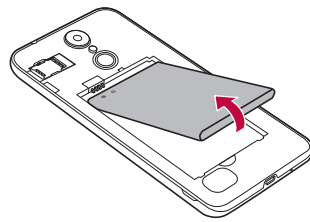
3 Pokrovček namestite nazaj na napravo tako, da z njim pravilno prekrijete prostor za baterijo in ga pritisnete navzdol, da se zaskoči.



• Pri rokovanju z napravo skrbno upoštevajte navodila v tem priročniku za uporabo. V nasprotnem primeru lahko poškodujete napravo, sebe ali druge osebe.

## Odstranjevanje baterije

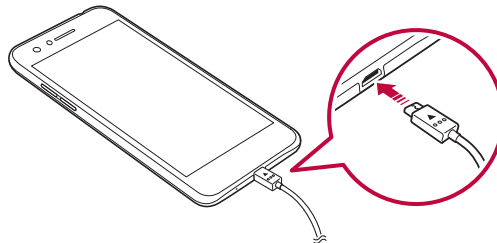
Odstranite pokrovček na hrbtni strani in izvlecite baterijo.



- Pred odstranjevanjem baterije napravo izklopite. V nasprotnem primeru lahko napravo poškodujete.

## Polnjenje baterije

Pred uporabo naprave popolnoma napolnite baterijo.







- Zunanjih priključkov, napajalnega kabla in vmesnikov za napravo ne uporabljajte v vlažnem okolju. To lahko povzroči požar, električni udar, telesne poškodbe ali okvaro naprave. Če je okolje vlažno, takoj prenehajte uporabljati napravo in popolnoma odpravite vlago.
- Uporabljajte samo kabel USB, ki ste ga dobili z napravo.
- Uporabljajte samo polnilnik in napajalni kabel, ki ju je odobrilo podjetje LG. Polnjenje baterije s polnilnikom drugega proizvajalca lahko povzroči eksplozijo baterije ali poškoduje napravo.
- Uporaba naprave med polnjenjem lahko povzroči električni udar. Če želite napravo uporabljati, ustavite polnjenje.



- Ko je naprava popolnoma napolnjena, polnilnik izključite iz električne vtičnice. S tem boste preprečili nepotrebno porabo energije.

### **Previdnostni ukrepi pri uporabi naprave**

- Pri nameščanju baterije bodite še posebej pozorni na to, da v napravo ne prodre voda ali tujki.
- Zagotovite, da notranjost naprave ne pride v stik s kovinskimi predmeti ali vodo.
- Vedno uporabljajte priloženi kabel USB. Z napravo ne uporabljajte kablov USB ali polnilnikov drugih proizvajalcev. Omejena garancija podjetja LG ne krije uporabe dodatne opreme drugih proizvajalcev.
- Neupoštevanje navodil v tem priročniku in napačna uporaba lahko povzročita poškodbe naprave.

## Učinkovita uporaba baterije

Čas delovanja baterije se lahko skrajša, če hkrati in neprekinjeno deluje več aplikacij in funkcij.

Prepreči delovanje aplikacij in funkcij v ozadju, da se podaljša življenjska doba baterije.

Če želite zmanjšati porabo baterije, upoštevajte te nasvete:

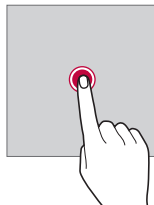
- Izklopite omrežni funkciji **Bluetooth**<sup>®</sup> in Wi-Fi, kadar ju ne uporabljate.
- Čas zatemnitve zaslona nastavite na kar najkrajšo vrednost.
- Zmanjšajte svetlost zaslona.
- Nastavite, da se zaslon zaklene, ko naprava ni v uporabi.
- Pri uporabi prenesenih aplikacij, ki praznijo baterijo, preverjajte stanje napoljenosti baterije.

## Zaslon na dotik

Seznajte se z navodili za upravljanje naprave s potezami na dotik.

### Tapanje

Rahlo tapnite s konico prsta, da izberete ali zaženete aplikacijo ali možnost.



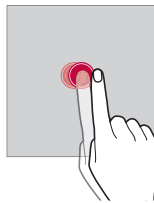
### **Tapanje in držanje**

Pritisnite in pridržite za nekaj sekund, da se prikaže meni z razpoložljivimi možnostmi.



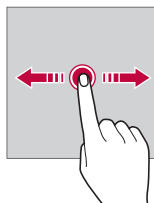
### **Dvojno tapanje**

Dvakrat hitro tapnite za povečanje ali pomanjšanje spletne strani ali zemljevida.



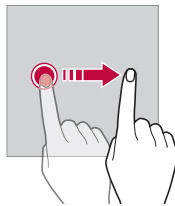
### **Vlečenje**

Dotaknite se elementa, kot je na primer aplikacija ali pripomoček, nato pa z nadzorovanim gibom premaknite prst na drugo mesto. S to potezo lahko premikate elemente.



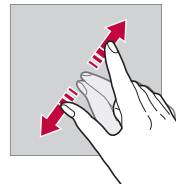
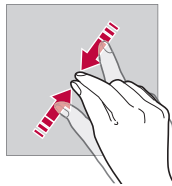
## Vlečenje

S prstom se dotaknite zaslona in ga brez ustavljanja hitro premaknite. S to potezo se lahko pomikate po seznamu, spletni strani, fotografijah, zaslonih in drugje.



## Približevanje in razmikanje prstov

Približajte dva prsta za pomanjševanje, denimo fotografije ali zemljevida. Za povečevanje prsta razmaknite.




- Zaslona na dotik ne izpostavljajte prekomernim fizičnim udarcem. Poškodujete lahko namreč senzor dotikanja.



- Če napravo uporabljate v bližini magnetnih, kovinskih ali prevodnih materialov, lahko pride do napake zaslona na dotik.
- Če napravo uporabljate pod močno svetlobo, denimo neposredno sončno svetlobo, zaslon morda ne bo viden, odvisno od vašega položaja. Napravo uporabljajte na senčnih krajih ali krajih s svetlobo iz okolice, ki ni presvetla, a vseeno dovolj za branje knjige.
- Na zaslon ne pritiskajte s prekomerno silo.
- S konico prsta nežno tapnite želeno možnost.
- Upravljanje na dotik morda ne bo delovalo pravilno, če boste tapali z rokavico ali konico nohta.
- Upravljanje na dotik morda ne bo delovalo, če je zaslon vlažen ali moker.
- Zaslon na dotik morda ne bo deloval pravilno, če je na napravi folija za zaščito zaslona ali ovitek, kupljen v trgovini drugega ponudnika.
- Če je na zaslonu daljši čas prikazana mirujoča slika, lahko to povzroči prikaz zapoznelih slik oziroma t. i. ožig zaslona. Ko naprave ne uporabljate, izklopite zaslon oziroma ne prikazujte iste slike daljši čas.

## Osnovni zaslon

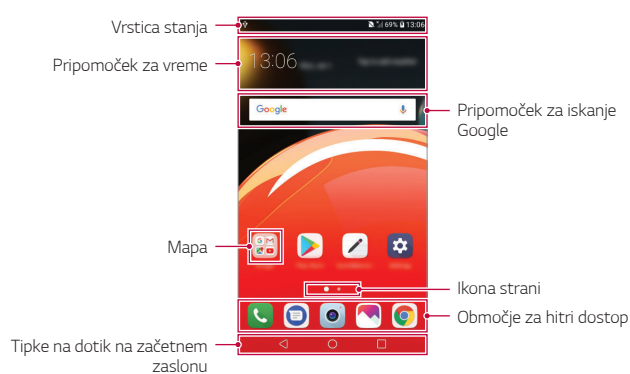
### Pregled osnovnega zaslona

Osnovni zaslon je začetna točka za dostop do različnih funkcij in aplikacij v napravi. Na katerem koli zaslonu tapnite tipko , da se neposredno pomaknete na osnovni zaslon.

Vse aplikacije in pripomočke lahko upravljate na osnovnem zaslonu. Za takojšnji prikaz vseh nameščenih aplikacij povlecite zaslon v levo ali desno.

## Postavitev osnovnega zaslona

Ogledate si lahko vse aplikacije ter uredite pripomočke in mape na osnovnem zaslonu.



• Začetni zaslon se lahko razlikuje, odvisno od pravilnika proizvajalca, različice programske opreme ali ponudnika storitev.

- **Vrstica stanja**: Prikaz ikon stanja, ure in napoljenosti baterije.
- **Pripomoček za vreme**: Prikaz informacij o vremenu in ure za določeno območje.
- **Pripomoček za iskanje Google**: Uporaba iskalnika Google z izgovorjavo ali pisanjem ključnih besed.
- **Mapa**: Ustvarite mape in v njih po svojih željah združujte aplikacije.
- **Ikona strani**: Prikaz skupnega števila podzaslonov začetnega zaslona. Tapnete lahko ikono zelene strani, da se pomaknete na izbrano stran. Označena bo ikona trenutnega podzaslona.
- **Območje za hitri dostop**: Postavite glavne aplikacije v spodnji del zaslona, da boste lahko do njih dostopali z vseh podzaslonov osnovnega zaslona.

- **Tipke na dotik na začetnem zaslonu**

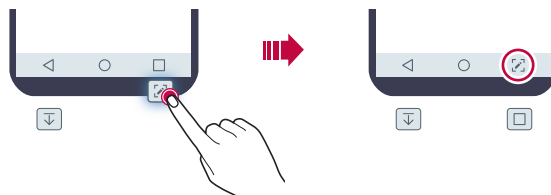
- ◀: Vrnitev na prejšnji zaslon. Zapiranje tipkovnice ali pojavnih oken.
- ○: Tapnite za pomik na začetni zaslon. Pritisnite in pridržite za zagon iskalnika Google.
- □: Tapnite za prikaz seznama nedavno uporabljenih aplikacij ali zagon aplikacije na seznamu. Če želite izbrisati vse nedavno uporabljene aplikacije, tapnite **POČISTI VSE**. Če želite s funkcijo Več oken uporabljati dve aplikaciji hkrati, med uporabo aplikacije pritisnite in pridržite gumb.

### Urejanje tipk na dotik na začetnem zaslonu

Tipke na dotik na začetnem zaslonu lahko prerazporedite ali med njih dodate pogosto uporabljene funkcije.

Tapnite ○ > **Nastavitve** > **Zaslon** > **Tipke na dotik na začetnem zaslonu** > **Kombinacija gumbov** in prilagodite nastavitve.

- Na voljo je nekaj funkcij, vključno s **Obvestilo** in **Zajemi+**. Dodate lahko še največ en dodatni element.



## Ikone stanja

Ko imate obvestilo o neprebranem sporočilu, koledarskem dogodku ali alarmu, je v vrstici stanja prikazana ustrezna obvestilna ikona. Oglejte si obvestilne ikone v vrstici stanja in tako preverite stanje naprave.

	Ni signala
	Podatki se prenašajo prek omrežja
	Nastavljen je alarm
	Vklopljen je način vibriranja
	Vklopljen je vmesnik Bluetooth
	Vzpostavljena je povezava z računalnikom prek vrat USB
	Raven baterije
	Vklopljen je letalski način
	Neodgovorjeni klici
	Vzpostavljena je povezava Wi-Fi
	Vklopljen je način brez zvoka
	Vklopljen je vmesnik GPS
	Vklopljena je dostopna točka
	Ni kartice SIM



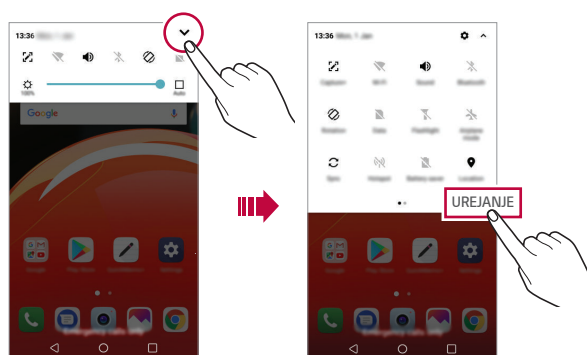
- Nekatere od teh ikon so lahko drugačne ali pa jih sploh ni, odvisno od stanja naprave. Ikone si oglejte glede na dejansko okolje in območje, v katerem uporabljate napravo in ponudnika storitev.
- Prikazane ikone se lahko razlikujejo, odvisno od območja in ponudnika storitev.



## Plošča z obvestili

Ploščo z obvestili odprete tako, da vrstico stanja na glavnem zaslonu povlečete navzdol.

- Če želite odpreti seznam ikon za hitri dostop, ploščo z obvestili povlecite navzdol ali pritisnite ∨.
- Če želite prerazporediti, dodati ali odstraniti ikone, pritisnite **UREJANJE**.
- Če ikono tapnete in pridržite, se pojavi zaslon z nastavitvami ustreznih funkcij.




- Ploščo z obvestili lahko uporabljate tudi na zaklenjenem zaslonu. Ko je zaslon izklopljen, za hiter dostop do želenih funkcij povlecite ploščo z obvestili.

## Preklapljanje med usmeritvami zaslona

Nastavite lahko samodejno preklapljanje usmeritve zaslona glede na fizično usmeritev naprave.

Tapnite možnost **Obračanje** na seznamu ikon za hitri dostop na plošči z obvestili.

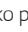
Ali pa tapnite  > **Nastavitve** > **Zaslon** in aktivirajte funkcijo **Samodejni zasuk zaslona**.




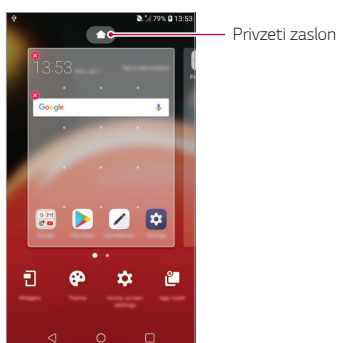
## Urejanje osnovnega zaslona

Na začetnem zaslonu pritisnite in pridržite prazno mesto, nato pa med spodnjimi možnostmi izberite želeno dejanje.

- Če želite prerazporediti podzaslone osnovnega zaslona, tapnite in pridržite podzaslon, nato pa ga povlecite na drugo mesto.
- Če želite dodati pripomoček na začetni zaslon, pritisnite in pridržite prazen prostor na začetnem zaslonu ter izberite možnost **Widgets**.
- Če želite spremeniti temo, pritisnite in pridržite prazen prostor na začetnem zaslonu ter izberite možnost **Tema**.

Lahko pa tudi tapnete  > **Nastavitve** > **Zaslon** > **Tema** in izberete temo, ki jo želite uporabiti v napravi.

- Če želite konfigurirati nastavitve začetnega zaslona, pritisnite in pridržite prazen prostor na začetnem zaslonu ter izberite možnost **Nastavitve začetnega zaslona**. Za podrobnosti si oglejte poglavje *Nastavitve začetnega zaslona*.
- Za prikaz ali vnovično namestitev odstranjenih aplikacij pritisnite in pridržite prazen prostor na začetnem zaslonu ter izberite možnost **Odstranjene aplikacije**. Za podrobnosti si oglejte poglavje *Odstranjene aplikacije*.
- Če želite spremeniti privzeti zaslon, pritisnite in pridržite prazen prostor na začetnem zaslonu, se pomaknite na želeni zaslon, tapnite , nato pa še enkrat tapnite zaslon.

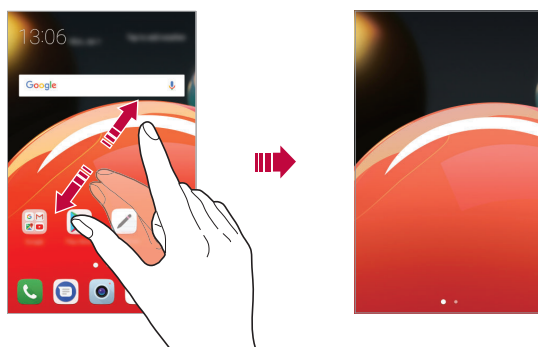


## Prikaz teme ozadja

Če skrijete aplikacije in pripomočke na začetnem zaslonu, lahko vidite samo sliko ozadja.

Razmaknite dva prsta na začetnem zaslonu.

- Za vrnitev na izvorni zaslon, ki prikazuje aplikacije in pripomočke, na začetnem zaslonu približajte prsta ali tapnite tipko ◀



## Premikanje aplikacij na osnovnem zaslonu

Na osnovnem zaslonu tapnite in pridržite aplikacijo, nato pa jo povlecite na drugo mesto.

- Če želite pogosto uporabljene aplikacije ohraniti v spodnjem delu osnovnega zaslona, tapnite in pridržite aplikacijo, nato pa jo povlecite na območje za hitri dostop v spodnjem delu.
- Če želite ikono odstraniti z območja za hitri dostop, jo povlecite na osnovni zaslon.

## Uporaba map na osnovnem zaslonu

### Ustvarjanje map

Na osnovnem zaslonu tapnite in pridržite aplikacijo, nato pa jo povlecite čez drugo aplikacijo.

- Ustvarila se bo nova mapa in aplikacije bodo dodane vanjo.

### Urejanje map

Na začetnem zaslonu tapnite mapo in izvedite eno od naslednjih dejanj.

- Če želite urediti ime in barvo mape, tapnite ime mape.
- Če želite dodati aplikacije, pritisnite in pridržite aplikacijo, jo povlecite nad mapo ter spustite.
- Če želite aplikacijo odstraniti iz mape, tapnite in pridržite aplikacijo ter jo povlecite ven iz mape. Če je v mapi samo še ena aplikacija, bo mapa po premiku samodejno izbrisana.
- Aplikacije lahko dodate in odstranite tudi, če v mapi pritisnete **+**.



• Barve mape ni mogoče spremeniti, če uporabljate preneseno temo.

## Nastavitve začetnega zaslona

Nastavitve začetnega zaslona lahko prilagodite.

- 1 Tapnite **○ > Nastavitve > Zaslón > Osnovni zaslón**.
- 2 Prilagodite naslednje nastavitve:
  - **Izberi dom:** Izberite način osnovnega zaslona.
  - **Ozadje:** Spremenite sliko ozadja začetnega zaslona.
  - **Učinek zaslona:** Izberite učinek, ki bo uporabljen, ko preklopite na podzaslón osnovnega zaslona.
  - **Oblike ikon:** Izberite, če želite, da imajo ikone kvadratne ali okrogle vogale.
  - **Uredi aplikacije po:** Nastavite razporeditev aplikacij na osnovnem zaslonu.
  - **Mreža:** Spremenite način razporeditve aplikacij za osnovni zaslón.

- **Skrij aplikacije:** Izberite aplikacije, ki jih želite skriti na začetnem zaslonu.
- **Omogoči ponavljanje domačega zaslona:** Omogoča neprekinjeno pomikanje po začetnem zaslonu (po zadnjem zaslonu se pomaknete spet na prvega).
- **Išči:** Iskanje z drsanjem navzdol po začetnem zaslonu.

## Zaklepanje zaslona

### Pregled zaklepanja zaslona

Če pritisnete tipko za vklop/zaklepanje, se zaslon naprave samodejno izklopi in zaklene. To se zgodi tudi, če je naprava določen čas nedejavna.

Če tipko za vklop/zaklepanje pritisnete, ko zaklepanje zaslona ni nastavljeno, se takoj prikaže osnovni zaslon.

Priporočamo, da nastavite zaklepanje zaslona in tako zagotovite varnost ter preprečite neželjeno dostopanje do naprave.



- Zaklepanje zaslona preprečuje nepotrebne vnose z dotikom zaslona naprave in s tem zmanjša porabo baterije. Priporočamo, da aktivirate zaklepanje zaslona, kadar naprave ne uporabljate.

### Nastavitev zaklepanja zaslona

Na voljo je več možnosti konfiguracije nastavitvev zaklepanja zaslona.

- 1 Tapnite **○ > Nastavitve > Zaslon > Zakleni zaslon > Izberite zaslon zaklepa** in izberite želeni način.
- 2 Prilagodite naslednje nastavitve:
  - **Brez:** Izklop funkcije zaklepanja zaslona.
  - **Povleci:** Za odklepanje zaslona podrsajte po zaslonu.
  - **Vzorec:** Za odklepanje zaslona narišite vzorec.
  - **PIN:** Za odklepanje zaslona vnesite numerično geslo.
  - **Geslo:** Za odklepanje zaslona vnesite alfanumerično geslo.

## Nastavitve Varni zagon

Ko za zaklepanje zaslona nastavite možnost Vzorec, PIN ali Geslo, lahko za zaščito podatkov nastavite, da se naprava zaklene, ko jo vklopite.


- Dokler naprave ne odklenete, ne morete uporabljati nobenih funkcij, razen klincev v sili.
- Če pozabite geslo za dešifriranje, šifriranih in osebnih podatkov ni mogoče obnoviti.

## Previdnostni ukrepi pri uporabi funkcije varnega zagona

- Če pozabite geslo za dešifriranje, šifriranih in osebnih podatkov ni mogoče obnoviti.
- Gesla za odklepanje zaslona hranite ločeno.
- Če večkrat zapored vnesete napačno geslo za zaklenjen zaslon in prekoračite določeno število poskusov, se naprava samodejno ponastavi, šifrirani ter osebni podatki pa se samodejno izbrišejo in jih ni mogoče obnoviti.
- Pazite, da ne prekoračite določenega števila poskusov vnosa gesla za zaklenjen zaslon.
- Šifriranje se vključi tudi po ponovnem zagonu naprave. Če šifriranje samovoljno ustavite, se lahko podatki poškodujejo. Počakajte, da se ponovni zagon konča.

## Nastavitve zaklepanja zaslona

Prilagodite lahko naslednje nastavitve zaklepanja zaslona.

- 1 Tapnite  > **Nastavitve** > **Zaslon** > **Zakleni zaslon**.
- 2 Prilagodite naslednje nastavitve:
  - **Izberite zaslon zaklepa:** Izberite način zaklepanja zaslona.
  - **Smart Lock:** Izberite elemente, ki jim zaupate, tako da se pri povezavi z enim od njim ali v njegovi bližini naprava samodejno odklene.
  - **Ozadje:** Spremenite sliko ozadja zaklenjenega zaslona.
  - **Ura:** Izberite položaj ure na zaklenjenem zaslonu.
  - **Bližnjice:** Povlecite bližnjico do aplikacije na zaslon, da jo dodate in do aplikacije dostopajte neposredno z zaklenjenega zaslona.
  - **Učinek zaslona:** Nastavite učinek prehoda zaslona, ki bo uporabljen pri odklepanju zaslona.
  - **Stik v primeru izgube telefona:** Prikaz podatkov za stik v sili na zaklenjenem zaslonu.
  - **Časovnik zaklepa:** Nastavite čas nedejavnosti, po katerem se naprava samodejno zaklene.
  - **Tipka za vklop se takoj zaklene:** Takojšnje zaklepanje zaslona, ko pritisnete tipko za vklop/zaklepanje.



- Razpoložljive nastavitve se lahko razlikujejo, odvisno od izbranega načina zaklepanja zaslona.



## Vklopite zaslon

Z dvojnimi tapami zaslona lahko zaslon vklopite ali izklopite.



- Ta možnost je na voljo samo na osnovnem zaslonu, ki ga ponuja podjetje LG. Morda ne bo delovala pravilno s prilagojenim zaganjalnikom ali na osnovnem zaslonu, ki ga namesti uporabnik.
- Po zaslonu tapajte s konico prsta. Ne uporabljajte nohtov.
- Če želite uporabljati funkcijo KnockON, se prepričajte, da senzor bližine/svetlobe ne blokira nalepka ali morebiten drug tujek.

## Vklop zaslona

Dvakrat tapnite na sredino zaslona.

- Če tapnete zgornji ali spodnji del zaslona, se lahko hitrost prepoznavanja zmanjša.


## Izklop zaslona

Dvakrat tapnite prazno mesto na začetnem in zaklenjenem zaslonu.

Ali pa dvakrat tapnite prazno mesto v vrstici stanja.

## Šifriranje pomnilniške kartice

Šifrirate in zaščitite lahko podatke, shranjene na pomnilniški kartici. Do šifriranih podatkov na pomnilniški kartici ni mogoče dostopati iz druge naprave.

- 1 Tapnite  > **Nastavitve** > **Splošno** > **Varnost** > **Šifriraj pomnilnik kartice SD**.
- 2 Preberite pregled na zaslonu za šifriranje pomnilniške kartice in tapnite **NADALJUI** za nadaljevanje.
- 3 Izberite možnost in tapnite **ŠIFRIRANJE**.
  - **Šifriranje nove datoteke:** Šifrira samo podatke, ki ste jih na pomnilniško kartico shranili po šifriranju.
  - **Šifriranje celotne informacije:** Šifriranje vseh podatkov, ki so trenutno shranjeni na pomnilniški kartici.
  - **Izvzemi predstavnostne datoteke:** Šifriranje vseh podatkov razen predstavnostnih datotek, kot so glasba, fotografije in videoposnetki.



- Če želite šifrirati pomnilniško kartico, morata biti za zaklepanje zaslona nastavljena koda PIN ali geslo.
- Ko se šifriranje pomnilniške kartice začne, nekatere funkcije niso na voljo.
- Če med šifriranjem izklopite napravo, bo postopek šifriranja neuspešen, nekateri podatki pa se lahko poškodujejo. Zato pred šifriranjem vedno preverite, ali je baterija dovolj napolnjena.
- Šifrirane datoteke so dostopne samo v napravi, s katero so bile šifrirane.
- Šifrirane pomnilniške kartice ni mogoče uporabljati v drugi napravi LG. Če želite šifrirano pomnilniško kartico uporabljati v drugi mobilni napravi, kartico formatirajte.
- Šifriranje pomnilniške kartice lahko aktivirate tudi, ko pomnilniška kartica ni nameščena v napravo. Če po šifriranju vstavite pomnilniško kartico, bo ta samodejno šifrirana.

## Zajemanje posnetkov zaslona

Zajamete lahko posnetek zaslona, ki je trenutno prikazan.

### Z bližnjico

Hkrati pritisnite tipko za vklop/zaklepanje in tipko za zmanjšanje glasnosti (-) ter ju držite vsaj dve sekundi.

- Posnetke zaslona lahko vidite v mapi **Screenshots** v aplikaciji **Galerija**.

### S funkcijo Zajemi+

Na zaslonu, na katerem želite zajeti posnetek zaslona, povlecite navzdol vrstico stanja in tapnite .



- Ko je zaslon izklopljen ali zaklenjen, za dostop do funkcije **Zajemi+** pritisnite tipko za povečanje glasnosti (+). Za uporabo te funkcije tapnite **○ > Nastavitve > Splošno** in vklopite možnost **Bližnjična tipka**.
- Za podrobnosti si oglejte poglavje [Zapisovanje opomb na posnetek zaslona](#).

## Vnašanje besedila

### Uporaba tipkovnice Smart

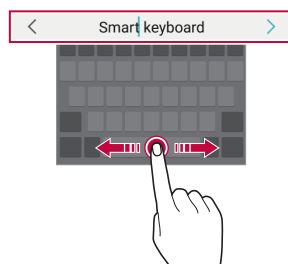
S tipkovnico Smart lahko vnašate in urejate besedilo.

S tipkovnico Smart lahko besedilo gledate med tipkanjem, zato vam s pogledom ni treba skakati med zaslonom in običajno tipkovnico.

To omogoča preprosto iskanje napak in njihovo popravljanje kar med tipkanjem.

### Premikanje kazalca

S tipkovnico Smart lahko kazalec premaknete točno tja, kamor želite. Med tipkanjem besedila pritisnite in pridržite preslednico, nato pa povlecite v levo ali desno.



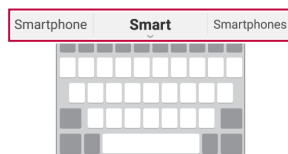
• Ta možnost je na voljo samo pri tipkovnici QWERTY.

## Predlogi besed

Tipkovnica Smart samodejno analizira vaše vzorce uporabe, da vam lahko med tipkanjem predlaga pogosto uporabljene besede. Dlje uporabljate napravo, bolj točni so predlogi.


Vnesite besedilo, nato pa se dotaknite predlagane besede.

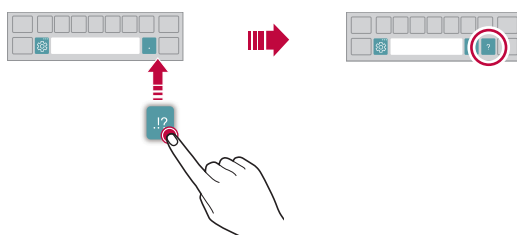
- Izbrana beseda bo samodejno vnesena. Ni vam treba ročno vnesti vsake črke besede.



## Spreminjanje postavitev tipkovnice QWERTY

Tipke v spodnji vrstici tipkovnice lahko dodajate, brišete ali prerazporejate.

- 1 Tapnite **O > Nastavitve > Splošno > Jezik in tipkovnica > Tipkovnica LG > Višina in postavitve tipkovnice > QWERTZ postavitve**.  
Ali pa tapnite ikono  na tipkovnici in izberite možnost **Višina in postavitve tipkovnice > QWERTZ postavitve**.
- 2 Tapnite tipko v spodnji vrstici, nato pa jo povlecite na drug položaj.




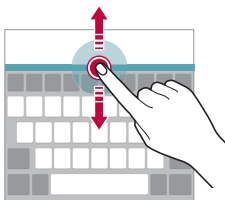


- Ta možnost je na voljo za tipkovnice QWERTY, QWERTZ in AZERTY.
- Ta funkcija morda ni podprta za nekatere jezike.

## Prilagajanje višine tipkovnice


Za večjo udobnost med tipkanjem lahko prilagodite višino tipkovnice.

- 1 Tapnite **○ > Nastavitve > Splošno > Jezik in tipkovnica > Tipkovnica LG > Višina in postavitve tipkovnice > Višina tipkovnice.**  
Ali pa tapnite ikono  na tipkovnici in izberite možnost **Višina in postavitve tipkovnice > Višina tipkovnice.**
- 2 Prilagodite višino tipkovnice.



## Izbiranje ležečega načina tipkovnice

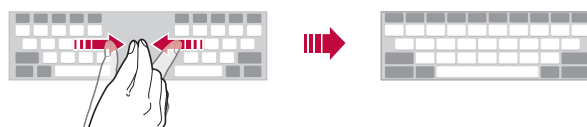
Ležečo tipkovnico lahko izberete na različne načine.

- 1 Tapnite **○ > Nastavitve > Splošno > Jezik in tipkovnica > Tipkovnica LG > Višina in postavitve tipkovnice > Tip tipkovnice v ležečem.**  
Ali pa tapnite ikono  na tipkovnici in izberite možnost **Višina in postavitve tipkovnice > Tip tipkovnice v ležečem.**
- 2 Izberite način tipkovnice.

## Razdelitev tipkovnice

Ko je zaslon v ležečem načinu, lahko tipkovnico razdelite na pol in vsako polovico postavite na lastno stran zaslona.


Če želite tipkovnico razdeliti, napravo zavrtite v vodoravni položaj, pridržite dva prsta na tipkovnici in ju razmaknite. Če želite tipkovnico združiti, prsta na njej približajte.



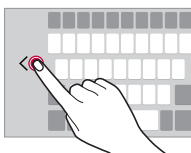
## Način enoročnega upravljanja

Tipkovnico lahko premaknete na eno stran zaslona, da jo boste lahko uporabljali z eno roko.

- 1 Tapnite **O** > **Nastavitve** > **Splošno** > **Jezik in tipkovnica** > **Tipkovnica LG** > **Višina in postavitve tipkovnice** > **Eno-ročna operacija**.


Ali pa tapnite ikono  na tipkovnici in izberite možnost **Višina in postavitve tipkovnice** > **Eno-ročna operacija**.

- 2 Pritisnite puščico, prikazano zraven tipkovnice, da premaknete tipkovnico v zeleno smer.





## Dodajanje jezikov za tipkovnico

Za vnos s tipkovnico imate lahko na voljo dodatne jezike.

- 1 Tapnite  > **Nastavitve** > **Splošno** > **Jezik in tipkovnica** > **Tipkovnica LG** > **Izberi jezik**.
- 2 Izberite jezike, ki jih želite imeti na voljo.

## Kopiranje in lepljenje

Izrežete ali kopirate lahko besedilo iz aplikacije in ga nato prilepite v isto aplikacijo. Ali pa zaženite druge aplikacije in besedilo kopirajte vanje.

- 1 Tapnite in pridržite okoli besedila, ki ga želite kopirati ali izrezati.
- 2 Vlecite znaka  / , da določite območje za kopiranje ali izrezovanje.
- 3 Izberite možnost **IZREŽI** ali **KOPIRAJ**.
  - Izrezano ali kopirano besedilo je samodejno dodano v odložišče.
- 4 Pritisnite in pridržite okno za vnos besedila, nato pa izberite možnost **PRILEPI**.




- Če ni nobenega kopiranega ali izrezanega elementa, možnost **PRILEPI** ne bo prikazana.

## Glasovno vnašanje besedila

Na tipkovnici tapnite in pridržite ikono  ter izberite ikono .







- Za najboljše prepoznavanje glasovnih ukazov govorite razločno.
- Za glasovno vnašanje besedila mora biti naprava povezana z omrežjem.
- Če želite izbrati jezik za glasovno prepoznavanje, na zaslonu za glasovno prepoznavanje tapnite  > **Languages**.
- Ta funkcija morda ni podprta oziroma podprti jeziki se lahko razlikujejo, odvisno od območja storitve.



## Pladenj izrezkov

Če kopirate ali izrežete sliko ali besedilo, se samodejno shranita v vrstico z izrezki in kadar koli ju lahko prilepite na poljubno mesto.


- 1 Na tipkovnici tapnite in pridržite ikono  ter izberite ikono .  
Ali pa tapnite in pridržite okno za vnos besedila, nato pa izberite možnost **Pladenj izrezkov**.
- 2 Izberite in prilepite element iz vrstice z izrezki.
  - V vrstici z izrezki je lahko shranjenih največ 20 elementov.
  - Tapnite ikono , da zaklenete shranjene elemente, ki se nato ne bodo izbrisali, četudi presežete največjo dovoljeno količino. Zaklenete lahko največ deset elementov. Če želite zaklenjene elemente izbrisati, jih najprej odklenite.
  - Tapnite ikono , da izbrišete elemente, shranjene v vrstici z izrezki.



• Nekaterne prenesene aplikacije morda ne podpirajo pladnja izrezkov.

## Ne moti

Obvestila lahko omejite ali utišate, da vas določen čas ne bodo motila.

- 1 Tapnite  > **Nastavitve** > **Zvok in Obvestilo** > **Ne moti**.
- 2 Dotaknite se polja **Način** in izberite zeleni način fotoaparata.
  - **samo Prednostno**: Prejemanje zvočnih ali vibrirajočih obvestil za izbrane aplikacije. Alarmi bodo zvonili, tudi ko je vklopljena možnost Samo prednostno.
  - **Popolna tišina**: Onemogočite zvok in vibriranje.



## **Uporabne aplikacije**

## Nameščanje in odstranjevanje aplikacij

### Nameščanje aplikacij

Odprite trgovino z aplikacijami ter poiščite in prenesite aplikacije.

- Uporabite lahko trgovino SmartWorld, Trgovina Play ali trgovino z aplikacijami ponudnika storitev.



- Nekatere trgovine z aplikacijami lahko zahtevajo, da si ustvarite račun in se prijavite vanj.
- Nekatere aplikacije so lahko plačljive.
- Če uporabite prenos podatkov prek mobilnega omrežja, lahko nastanejo stroški porabe podatkov, odvisno od vašega naročniškega paketa.
- Storitve SmartWorld morda ni podprta, odvisno od območja ali ponudnika storitev.

### Odstranjevanje aplikacij

Aplikacije, ki jih ne uporabljate več, odstranite iz naprave.

#### Odstranjevanje s tapanjem in pridrženjem

Na začetnem zaslonu pritisnite in pridržite aplikacijo, ki jo želite odstraniti, nato pa jo povlecite nad napis **Izbriši** na vrhu zaslona.

- Odstranjene aplikacije je mogoče ponovno namestiti v 24 urah po odstranitvi. Za podrobnosti si oglejte poglavje [Odstranjene aplikacije](#).

#### Odstranjevanje v meniju z nastavitvami

Tapnite **ⓘ** > **Nastavitve** > **Splošno** > **Aplikacije**, izberite aplikacijo in tapnite **Odstrani**.

## Odstranjevanje aplikacij prek trgovine z aplikacijami

Če želite odstraniti aplikacijo, odprite trgovino z aplikacijami, iz katere ste aplikacijo prenesli, in jo odstranite.



• Nekaterih aplikacij uporabniki ne morejo odstraniti.



## Nameščanje in odstranjevanje aplikacij med nastavitvijo

Ob prvem vklopu naprave lahko prenesete priporočene aplikacije.

Na naslednji korak se lahko pomaknete tudi brez namestitve.

## Odstranjene aplikacije

Odstranjene aplikacije lahko vidite na začetnem zaslonu. V 24 urah po odstranitvi lahko znova namestite aplikacije.

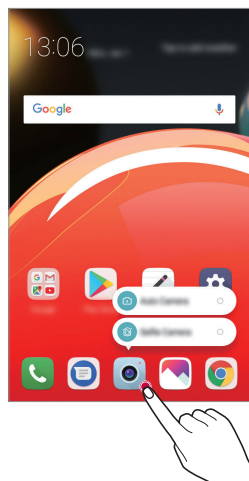
- 1 Tapnite  > **Upravljanje** > **Odstranjene aplikacije**.  
Lahko pa tudi pritisnete in pridržite prazen prostor na začetnem zaslonu ter se nato dotaknete **Odstranjene aplikacije**.
- 2 Aktivirajte želeno funkcijo:
  - **Povrni**: Vnovična namestitev izbrane aplikacije.
  - : Trajni izbris odstranjenih aplikacij iz naprave.




- Odstranjene aplikacije se samodejno izbrišejo iz naprave 24 ur po odstranitvi. Če želite odstranjene aplikacije namestiti znova, jih morate še enkrat prenesti iz trgovine z aplikacijami.
- Ta funkcija je privzeto aktivirana samo na osnovnem zaslonu. Če aplikacije odstranite med uporabo zaslona EasyHome ali drugega zaganjalnika, so takoj in trajno odstranjene iz naprave.

## Bližnjice aplikacij

Na začetnem zaslonu pritisnite in pridržite ikono aplikacije, kot so Telefon, Sporočilo, Fotoapar, Galerija in Nastavitve, da se prikaže meni za hitri dostop. Uporaba aplikacij je preprostejša z bližnjicami aplikacij.







 • Ta funkcija je na voljo samo v nekaterih aplikacijah.

## Telefon

### Glavni klic

Vzpostavite telefonski klic na enega od razpoložljivih načinov, kot sta ročni vnos telefonske številke in klicanje s seznama stikov oziroma seznama nedavnih klicev.




### Klicanje s številčnico

- 1 Tapnite  >  > **Klic**.
- 2 Klic vzpostavite na način po izbiri:
  - Vnesite telefonsko številko in tapnite .
  - Pritisnite in pridržite številko za hitro izbiranje.
  - Na seznamu stikov tapnite začetno črko in poiščite stik, nato pa tapnite .




- Če želite za mednarodne klice vnesti znak »+«, tapnite in pridržite številko 0.
- Za podrobnosti o dodajanju telefonskih števil na seznam za hitro izbiranje si oglejte poglavje *Dodajanje stikov*.

### Klicanje s seznama stikov

- 1 Tapnite  >  > **Imenik**.
- 2 Na seznamu izberite stik in tapnite .

### Sprejemanje klica

Če želite klic sprejeti, povlecite ikono  čez zaslon dohodnega klica.

- Če so priključene stereo slušalke, lahko kličete s tipko za vzpostavitev/prekinitev klica na slušalkah.
- Če želite klic preprosto prekiniti s tipko za vklop/zaklepanje, se dotaknite  > **Nastavitve** > **Omrežja** > **Nastavitve klicev** > **Odgovorite in končajte klice** in vklopite možnost **Končajte klice s tipko za napajanje**.

## Zavrnitev klica

Če želite dohodni klic zavrniti, čez zaslon dohodnega klica povlecite ikono



- Če želite ob zavrnitvi poslati sporočilo, povlecite možnost zavrnitvenega sporočila prek zaslona.
- Če želite dodati ali urediti zavrnitveno sporočilo, pritisnite > **Nastavitve > Omrežja > Nastavitve klicev > Blokiraj klic in zavrni s sporočilom > Zavrni s sporočilom.**
- Ko prejmete klic, za izklop zvoka ali vibriranja oziroma za postavitev klica na čakanje pritisnite tipko za povečanje glasnosti (+), tipko za zmanjšanje glasnosti (-) ali tipko za vklop/zaklepanje.

## Prikaz neodgovorjenih klicev

Če imate neodgovorjen klic, je v vrstici stanja na vrhu zaslona prikazana ikona .

Za prikaz podrobnosti neodgovorjenega klica povlecite vrstico stanja navzdol. Ali pa tapnite > > **Zgodovina klicev.**

## Funkcije, ki so na voljo med klicem

Do različnih funkcij med klicem lahko dostopate, če tapnete tipke na zaslonu:

- **Zadrži:** Zadržite trenutni klic.
- **Video klic:** Odprite video klic (če je podprt).
- **Imenik:** Prikaz seznama stikov med klicem.
- **Končaj:** Prekinitev klica.
- **Tipkovnica:** Prikaže ali skrrije številčnico.
- **Zvočnik:** Vklop zvočnika.
- **Nemo:** Izklop zvoka na vaši strani, da klicatelj ne more slišati vašega glasu.
- **Bluetooth:** Preklop klica v seznanjeno in povezano napravo Bluetooth.
- : Dostop do dodatnih klicnih možnosti.



- Razpoložljive nastavitve se lahko razlikujejo, odvisno od območja ali ponudnika storitev.

### Trosmerno klicanje

Med klicem lahko pokličete še en stik.

- 1 Med klicem tapnite > **Dodaj klic**.
- 2 Vnesite telefonsko številko in tapnite .
  - Na zaslonu sta hkrati prikazana dva klica, prvi klic pa je postavljen na čakanje.
- 3 Če želite začeti konferenčni klic, tapnite **Združi klice**.



- Za vsak klic se lahko obračunajo stroški. Za več informacij pokličite ponudnika storitev.

### Prikaz seznama klicev

Za prikaz seznama nedavnih klicev tapnite > > **Zgodovina klicev**.

Nato lahko uporabite eno od teh funkcij:

- Za prikaz podrobnega seznama klicev izberite stik. Za klicanje izbranega stika tapnite .
- Za brisanje seznama klicev tapnite > **Izbriši**.



- Prikazano trajanje klica se lahko razlikuje od stroška klica. Za več informacij pokličite ponudnika storitev.

### Konfiguracija klicnih možnosti

Konfigurirate lahko različne klicne možnosti.

- 1 Tapnite > > **Klic** ali **Zgodovina klicev**.
- 2 Tapnite > **Nastavitve klicev** in po svojih željah konfigurirajte možnosti.








## Sporočila

### Pošiljanje sporočila

Z aplikacijo Sporočanje lahko ustvarjate sporočila in jih pošiljate stikom.



• Pošiljanje sporočil v tujino lahko povzroči dodatne stroške. Za več informacij pokličite ponudnika storitev.

- 1 Tapnite .
- 2 Tapnite .
- 3 Določite prejemnika in ustvarite sporočilo.
  - Za uporabo večpredstavnostnih možnosti se dotaknite .
  - Za dostop do dodatnih možnosti menija tapnite .
- 4 Tapnite , da pošljete sporočilo.

### Branje sporočila

Ogledate si lahko izmenjana sporočila, razvrščena po stikih.

- 1 Tapnite .
- 2 Na seznamu sporočil izberite stik.

### Konfiguracija nastavitev sporočanja

Nastavitve sporočanja lahko spreminjate po svojih željah.

- 1 Tapnite .
- 2 Na seznamu sporočil tapnite  > **Nastavitve**.

## Fotoaparāt

### Zagon fotoaparata

Za spomin na nepozabne trenutke lahko posnamete fotografijo ali video.

Tapnite  .



- Pred fotografiranjem ali snemanjem videa z mehko krpo očistite objektiv fotoaparata.
- Pazite, da s prsti ali drugimi snovmi ne umažete objektiva fotoaparata.
- Slike v tem uporabniškem priročniku se lahko razlikujejo od dejanske naprave.
- Fotografije in videe si lahko ogledate ali jih urejate v aplikaciji Galerija. Za podrobnosti si oglejte poglavje *Pregled aplikacije Galerija*.

Vklop ali izklop  
bliskavice.

Preklop med  
fotoaparatom na  
sprednji in hrbtni  
strani.

Uporaba učinka  
filtra filma.

Spreminjanje  
možnosti  
fotoaparata.




Zagon aplikacije  
galerija.

Snemanje videov.


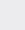
Fotografiranje.

Nazaj na prejšnji  
zaslon.






### Fotografiranje

- 1 Izberite način fotoaparata in tapnite motiv, da ga fotoaparāt izostri.
- 2 Tapnite , da posnamete fotografijo.
  - Za fotografiranje lahko pritisnete tudi tipko za znižanje glasnosti (-) ali tipko za povečanje glasnosti (+).



- Ko je zaslon izklopljen ali zaklenjen, lahko fotoaparāt zaženete tako, da dvakrat pritisnete tipko za zmanjšanje glasnosti (-). Tapnite   **Nastavitve > Splošno > Bližnjična tipka**.


## Snemanje videa

- 1 Izberite način fotoaparata in tapnite motiv, da ga fotoaparata izostri.
- 2 Tapnite 
  - Če želite med snemanjem videa napraviti fotografijo, tapnite .
  - Če želite snemanje videa začasno ustaviti, tapnite . Če želite snemanje videa nadaljevati, tapnite .
- 3 Tapnite , da snemanje videa končate.

## Prilagajanje možnosti fotoaparata

Po svojih željah lahko prilagodite številne možnosti fotoaparata.

Tapnite ikono  na zaslonu.

 • Razpoložljive možnosti se razlikujejo glede na izbran fotoaparata (na sprednji ali hrbtni strani) in način fotoaparata.

<b>Velikost fotografije</b>	Izberite razmerje stranic in velikost vaših fotografij.
<b>Ločljivost video posnetka</b>	Izberite ločljivost in velikost vaših videov.
<b>HDR</b>	Snemajte fotografije v živih barvah ter z učinki, ki popravijo sliko tudi, če je posneta proti svetlobi. Te funkcije zagotavlja tehnologija velikega dinamičnega razpona (HDR), s katero je opremljen fotoaparata.
<b>Časovnik</b>	Nastavitev časovnika za samodejno fotografiranje po določenem časovnem obdobju.
<b>Cheese zvok</b>	Fotografiranje z glasovnimi ukazi.
<b>Označi lokacijo</b>	Shranite sliko s podatki o lokaciji vmesnika GPS.
<b>Mreža</b>	Prikaz mreže, da lahko posnamete fotografije ali videoposnetke na podlagi vodoravnih in navpičnih linij.
<b>Spomin</b>	Izberite, ali želite fotografije in videe shraniti v Notranji pomnilnik ali na SD kartica. (Na voljo, ko je vstavljena pomnilniška kartica.)
<b>Enostavni pogled</b>	Skrijte vse menije na zaslonu fotoaparata.

### Dodatne možnosti fotoaparata na sprednji strani

<b>Samoportret je posnet</b>	Prilagodite nastavitve za slikanje selfijev. <ul style="list-style-type: none"><li>• Posnetek s krettno roke: Posnemite fotografijo s funkcijo Posnetek s krettno roke.</li><li>• Samodejni posnetek: Posnemite fotografijo, ko fotoaparat zazna obraz.</li></ul>
<b>Pogled Gesture</b>	Omogoča ogled fotografije takoj po fotografiranju.
<b>Shrani, kot zrcaljeno</b>	Shranite kot obrnjeno sliko po snemanju samoportretov.

### Zaporedno slikanje

Posnamete lahko neprekinjeno serijo fotografij in ustvarite slike premikanja.



Dotaknite se in pridržite .

- Med držanjem ikone  se z veliko hitrostjo neprekinjeno snemajo fotografije.



• Posnamete lahko do 30 fotografij.


### Enostavni pogled

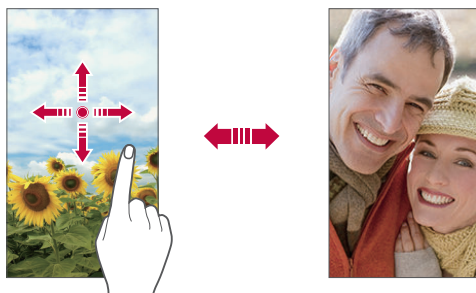
Dotaknite se  > **Enostavni pogled**, da skrijete menije na zaslonu fotoaparata. Tapnite , da jih prikažete.

## Druge uporabne funkcije v aplikaciji Fotoaparāt

### Preklapljanje med fotoaparātoma

Za iskanje načina, ki ustreza okolici, lahko preklapljate med fotoaparātoma na sprednji in hrbtni strani.


Za preklapljanje med fotoaparātoma spredaj in zadaj na zaslonu fotoaparāta se dotaknite ikone , ali pa povlecite zaslon v katero koli smer.



- Za posnetke sebe uporabljajte fotoaparāt na sprednji strani. Za podrobnosti si oglejte poglavje *Samoportret je posnet*.

### Povečevanje ali pomanjševanje

Na zaslonu fotoaparāta lahko povečevanje ali pomanjševanje uporabljate med snemanjem fotografije ali videa.

- Na zaslonu fotoaparāta za povečevanje oziroma pomanjševanje približajte ali razmaknite dva prsta, nato pa uporabite prikazan drsniik +/-.
- Tudi gumb  lahko vlečete gor in dol. Ta funkcija je na voljo samo v določenih načinih.



- Funkcija povečave ni na voljo med uporabo fotoaparāta na sprednji strani v načinu samoportreta.

## Samoportret je posnet

Za selfije uporabljajte fotoaparata na sprednji strani.

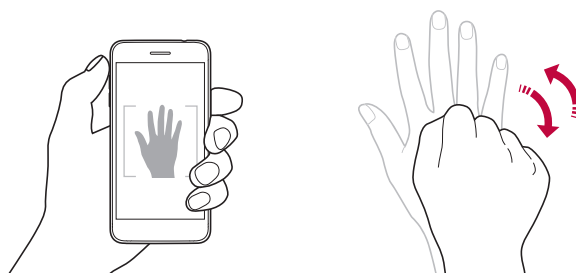
### Posnetek kretnje roke


Posnetke sebe lahko napravite s potezami.

V sprednji fotoaparata pokažite dlan in nato stisnite pest.

Lahko pa tudi stisnete pest in jo nato razprete pred fotoaparatom na sprednji strani.

- Čez tri sekunde bo posneta fotografija.




- Za uporabo te funkcije preklopite na fotoaparata na sprednji strani in tapnite  > **Samoportret je posnet** > **Posnetek kretnje roke**.
- Dlan in pest morata biti v vidnem polju, da ju fotoaparata lahko zazna.
- Ta funkcija morda ni na voljo med uporabo nekaterih funkcij fotoaparata.

## Samodejni posnetek

Za preprosto in priročno fotografiranje sebe lahko uporabite funkcijo zaznavanja obraza. Napravo lahko nastavite tako, da fotoaparata na sprednji strani zazna vaš obraz, ko pogledate v zaslon, in samodejno napravi posnetek.

- Ko fotoaparata na sprednji strani zazna vaš obraz, se pojavi belo obarvan okvir. Če se motiv v okvirju neha gibati, okvir postane moder in fotoaparata posname fotografijo.



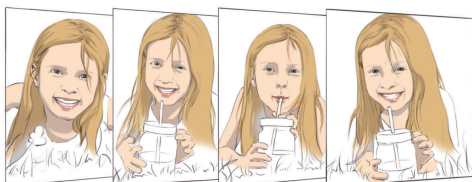
- Tapnite  > **Samoportret je posnet** > **Samodejni posnetek**, da omogočite funkcijo Samodejni posnetek.

## Intervalno fotografiranje

Samoportrete lahko snemate v intervalih.

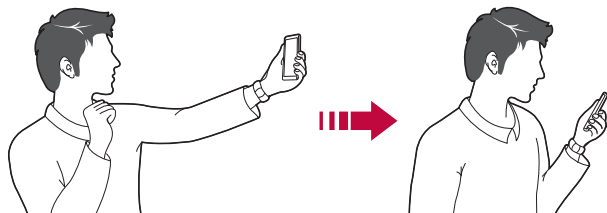
Ko uporabljate sprednji fotoaparata in je izbran način fotografiranja s kretnjo roke, v fotoaparata pokažite dlan, nato pa dvakrat na hitro stisnite pest.


- V približno 2-sekundnih intervalih se posnamejo štiri fotografije.



## Pogled Gesture


Pomaknite zaslon v bližino obraza, da takoj po fotografiranju s fotoaparatom na sprednji strani prikažete predogled posnetka sebe.



- Tapnite  > **Pogled Gesture**, da omogočite funkcijo Prikaz s potezo.
- Pri vsaki posneti fotografiji je na voljo samo en predogled.
- Če na zaslonu s predogledom napravo zavrtite, zaslon preklopi v način fotoaparata.



## Shrani, kot zrcaljeno

Pred fotografiranjem s fotoaparatom na sprednji strani tapnite  >  
**Shrani, kot zrcaljeno.** Slika bo obrnjena vodoravno.





- Med uporabo fotoaparata na sprednji strani lahko v možnostih fotoaparata spremenite način snemanja samoportretov. Za podrobnosti si oglejte poglavje *Prilagajanje možnosti fotoaparata*.

## Galerija

### Pregled aplikacije Galerija

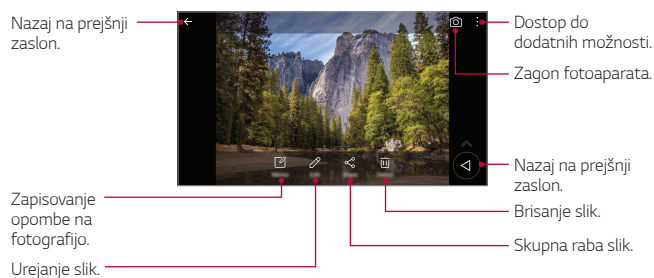
Prikazujete in upravljate lahko fotografije in videoposnetke, shranjene v napravi.

- 1 Tapnite  > .
  - Shranjene fotografije in videi so prikazani po mapah.
- 2 Tapnite mapo in izberite datoteko.
  - Oglejte si izbrano datoteko v celozaslonskem načinu.
  - Med gledanjem fotografije podrsajte v levo ali desno za ogled prejšnje oziroma naslednje fotografije.
  - Med gledanjem videa podrsajte v levo ali desno za hitro previjanje nazaj oziroma naprej.



- Nekateri zapisi datotek morda ne bodo podprti, odvisno od nameščene programske opreme.
- Zaradi kodiranja nekaterih datotek morda ne bo mogoče odpreti.
- Datoteke, ki presegajo omejitev velikosti, lahko povzročijo napako.

## Prikazovanje fotografij




- Za prikaz elementov menija nežno tapnite zaslon. Če želite elemente menija skriti, znova tapnite zaslon.

## Plavajoči gumb

Ko je aplikacija Galerija v ležečem načinu, lahko uporabljate plavajoči gumb. Za podrobnosti si oglejte poglavje *Plavajoči gumb*.

## Zapisovanje opombe na fotografijo

- 1 Med gledanjem fotografije tapnite .
- 2 Zapišite opombo na fotografijo in tapnite **SHRANI**.
  - Opomba bo uporabljena na fotografiji.

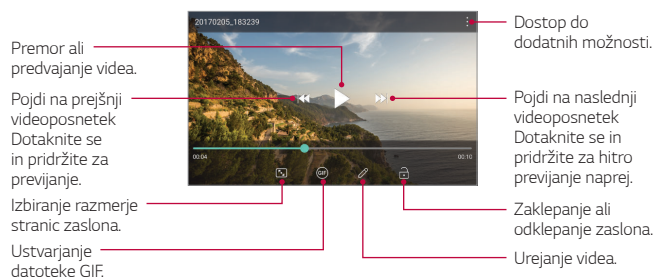


- Nekatere fotografije morda ne podpirajo funkcije zapisovanja opombe na fotografijo.

## Urejanje fotografij


- 1 Med gledanjem fotografije tapnite ✎.
- 2 Z različnimi učinki in orodji uredite fotografijo.
- 3 Tapnite **SHRANI**, da shranite spremembe.
  - Spremembe se zapišejo v izvorno datoteko.
  - Če želite urejeno fotografijo shraniti kot drugo datoteko, tapnite ⋮ > **Shrani kopijo**.

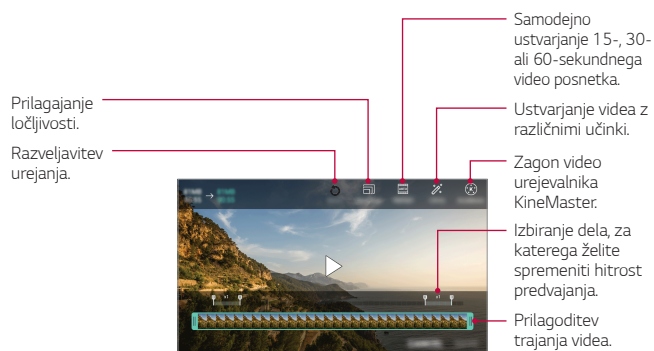
## Predvajanje videoposnetka



- Če želite prilagoditi glasnost zvoka, desno stran zaslona z videoposnetkom povlecite navzgor ali navzdol.
- Če želite prilagoditi svetlost zaslona, levo stran zaslona povlecite navzgor ali navzdol.

## Urejanje videoposnetkov

- 1 Med gledanjem videa tapnite .
- 2 Z različnimi učinki in orodji uredite video.



- 3 Tapnite **SHRANI**, da shranite spremembe.

## Ustvarjanje filma

Če združite slike in videe, lahko ustvarite nov film.

Za podrobnosti si oglejte poglavje [Ustvarjanje filma](#).



## Ustvarjanje datoteke GIF

Iz posnetega videa lahko preprosto ustvarite datoteko GIF.

Za podrobnosti si oglejte poglavje [Ustvarjanje datoteke GIF](#).

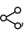

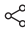
## Brisanje datotek

Datoteke lahko izbrišete na enega od teh načinov:

- Tapnite datoteko na seznamu in jo pridržite, nato pa tapnite **Izbriši**.
- Na seznamu datotek pritisnite  in izbrišite želeno datoteko.
- Izbrisane datoteke se samodejno premaknejo v mapo **Koš**, v Galerijo pa jih lahko obnovite v 7 dneh.
- Pritisnite , da datoteke dokončno izbrišete. V tem primeru datotek ni mogoče obnoviti.

## Deljenje datotek z drugimi


Datoteke lahko z drugimi delite na enega od teh načinov:

- Med gledanjem fotografije tapnite  da datoteko delite na želeni način.
- Med gledanjem videa tapnite  > **Skupna raba**, da datoteko delite na želeni način.
- Na seznamu datotek tapnite ikono , izberite datoteke in nato še želeni način deljenja.

## Imenik


### Pregled aplikacije Stiki

Shranjujete in upravljate lahko stike.

Tapnite  > **Osnovne** > **Imenik**.


### Dodajanje stikov

#### Dodajanje novih stikov


- 1 Na zaslonu s seznamom stikov tapnite .
- 2 Vnesite podrobnosti stika in tapnite **SHRANI**.

## Uvažanje stikov

Stike lahko uvozite iz druge naprave za shranjevanje.

- 1 Na zaslonu s seznamom stikov tapnite  > **Upravljaj stike** > **Uvozi**.
- 2 Izberite začetno in končno lokacijo stika, ki ga želite uvoziti, nato pa tapnite **OK**.
- 3 Izberite datoteko(-e) vCard in se dotaknite **UVOZI**.

## Dodajanje stikov na seznam za hitro izbiranje

- 1 Na zaslonu s seznamom stikov tapnite  > **Hitro klicanje**.
- 2 Na seznamu številke za hitro izbiranje tapnite **Dodaj kontakt**.
- 3 Izberite stik.

## Iskanje stikov

Stike lahko poiščete na enega od teh načinov:


- Tapnite ikono **Q** na vrhu seznama stikov in vnesite podatke stika ali telefonsko številko.
- Pomikajte se navzgor ali navzdol po seznamu stikov.
- V kazalu na zaslonu s seznamom stikov tapnite začetno črko stika.



- Tapnite ikono **Q** na vrhu seznama stikov in vnesite podatke stika ali telefonsko številko, da se prikažejo vse podrobnosti iskanja iz dnevnikov klicev, stikov in skupin.


## Seznam stikov

### Urejanje stikov

- 1 Na zaslonu s seznamom stikov izberite stik.
- 2 Na zaslonu s seznamom stikov tapnite  in uredite podrobnosti.
- 3 Tapnite **SHRANI**, da shranite spremembe.


## Brisanje stikov

Stike lahko izbrišete na enega od teh načinov:


- Na zaslonu s seznamom stikov pritisnite in pridržite stik, ki ga želite izbrisati, nato pa tapnite **Izbriši kontakt**.
- Na zaslonu s seznamom stikov tapnite  > **Izbriši**.

## Dodajanje priljubljenih

Pogosto uporabljene stike lahko registrirate kot priljubljene.

- 1 Na zaslonu s seznamom stikov izberite stik.
- 2 Na zaslonu s seznamom stikov tapnite .

## Ustvarjanje skupin





- 1 Na seznamu skupine stikov tapnite .
- 2 Vnesite ime nove skupine.
- 3 Tapnite **Dodaj člane**, izberite stike in tapnite **DODAJ**.
- 4 Tapnite **SHRANI**, da shranite novo skupino.

# QuickMemo+




## Pregled aplikacije QuickMemo+

Ustvarjajte različne zapise s številnimi možnostmi te napredne beležke, ki jih običajne beležke ne podpirajo (denimo upravljanje slik in zajemanje posnetkov zaslona).



## Ustvarjanje zapisa

- 1 Tapnite  > **QuickMemo+**.
- 2 Tapnite , da ustvarite zapis.
  -  : Dostop do dodatnih možnosti.
- 3 Dotaknite se  > **Končano**, če želite shraniti notico.

### Zapisovanje opomb na fotografijo

- 1 Tapnite  > **QuickMemo+**.
- 2 Tapnite  da posnamete fotografijo, nato pa tapnite **OK**.
  - Fotografija bo samodejno priložena v beležko.
- 3 Besedilo vnesite pod fotografijo.
- 4 Dotaknite se  > **Končano**, če želite shraniti notico.





### Zapisovanje opomb na posnetek zaslona

- 1 Med prikazom zaslona, ki ga želite zajeti, povlecite vrstico stanja navzdol in tapnite .
  - Posnetek zaslona se pojavi kot tema ozadja beležke. Na vrhu zaslona se pojavijo orodja beležke.
- 2 Obrežite sliko (po potrebi) in napišite zelene zapise.
  - Zapise na fotografijo zapišite z roko.
- 3 Dotaknite se  in notice shranite na zeleno lokacijo.
  - Shranjene zapise si lahko ogledate v aplikaciji **QuickMemo+** ali **Galerija**.
  - Če želite zapise vedno shranjevati na isto lokacijo, potrdite polje **Uporabi privzeto za to dejanje**, in izberite aplikacijo.



## Upravljanje map

Zapise lahko prikažete v skupinah glede na vrsto zapisa.

- 1 Dotaknite se  **QuickMemo+**.
- 2 Na vrhu zaslona se dotaknite  in izberite element menija:
  - **Vsi zapiski**: Prikaz vseh zapisov, shranjenih v aplikaciji QuickMemo+.
  - **Moji zapiski**: Prikaz zapisov, ustvarjenih z aplikacijo QuickMemo+.
  - **Slikovna beležka**: Prikaz zapisov, ustvarjenih s funkcijo .
  - **Zajemi+**: Prikaz zapisov, ustvarjenih s funkcijo Zajemi+.
  - **Koš**: Prikaz izbranih zapisov.
  - **Nova kategorija**: Dodajanje kategorij.
  - : Prerazporejanje, dodajanje ali brisanje kategorij. Če želite spremeniti ime kategorije, se je dotaknite.





- Nekatere mape se pri prvem zagonu aplikacije QuickMemo+ ne prikažejo. Onemogočene mape bodo omogočene in prikazane, ko bo v njih vsaj en ustrezen zapis.


## Ura

### Alarmi

Nastavite lahko alarm, ki se bo sprožil ob določeni uri.



- 1 Tapnite  **Osnovne > Ura > Alarmi**.
- 2 Tapnite  in dodajte nov alarm.
- 3 Konfigurirajte nastavitve alarma in tapnite **SHRANI**.



- Če izberete predhodno nastavljen alarm, ga lahko uredite.
- Če želite alarm izbrisati, tapnite ikono  na vrhu zaslona. Ali pa tapnite in pridržite alarm.


## Svetovna ura

Ogledate si lahko trenutno uro v mestih po svetu.

- 1 Tapnite  > **Osnovne** > **Ura** > **Svetovna ura**.
- 2 Tapnite  in dodajte mesto.


## Časovnik

Nastavite lahko časovnik, ki bo po določenem časovnem obdobju sprožil alarm.

- 1 Tapnite  > **Osnovne** > **Ura** > **Časovnik**.
- 2 Nastavite uro in tapnite **Začni**.
  - Za začasno zaustavitev časovnika se dotaknite **Premor**. Za nadaljevanje časovnika tapnite **Povrni**.
- 3 Tapnite **Ustavi**, da ustavite alarm časovnika.

## Štoparica

Štoparico lahko uporabite za beleženje časa kroga.



- 1 Tapnite  > **Osnovne** > **Ura** > **Štoparica**.
- 2 Tapnite **Začni** za inicializacijo štoparice.
  - Če želite zabeležiti čas kroga, tapnite **Krog**.
- 3 Za začasno zaustavitev štoparice se dotaknite **Premor**.
  - Za nadaljevanje štoparice tapnite **Povrni**.
  - Če želite počistiti vse zabeležene vrednosti in znova zagnati štoparico, pritisnite **Ponastavi**.

## Koledar


### Pregled aplikacije Koledar

Koledar lahko uporabite za upravljanje dogodkov in opravil.

### Dodajanje dogodkov

- 1 Tapnite  > **Osnovne** > **Koledar**.
- 2 Izberite datum in tapnite .
- 3 Vnesite podrobnosti dogodka in tapnite **SHRANI**.

### Sinhronizacija dogodkov



Pritisnite  > **Koledarji za usklajevanje** in izberite koledar za sinhronizacijo.



- Ko dogodke shranite iz naprave v račun Google, se samodejno sinhronizirajo tudi s koledarjem Google. Nato lahko druge naprave sinhronizirate s koledarjem Google, da boste lahko tudi z njimi upravljali svoje dogodke.


## Opravila

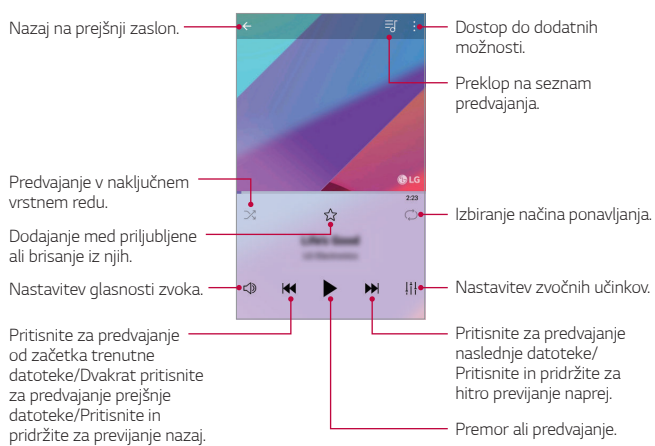
V napravo lahko registrirate opravila za lažje upravljanje urnikov.

- 1 Tapnite  > **Osnovne** > **Opravila**.
- 2 Tapnite , da dodate opravilo.
- 3 Vnesite podrobnosti opravila in tapnite **SHRANI**.

## Glasba

Predvajate in upravljate lahko skladbe ali glasbene albume.


- 1 Tapnite  > **Osnovne** > **Glasba**.
- 2 Izberite kategorijo.
- 3 Izberite glasbeno datoteko.



- Nekateri zapisi datotek morda ne bodo podprti, odvisno od nameščene programske opreme.
- Datoteke, ki presegajo omejitve velikosti, lahko povzročijo napako.
- Glasbene datoteke so lahko zaščitene z mednarodnimi zakoni o lastnikih avtorskih pravic ali o avtorskih pravicah. Pred kopiranjem glasbene datoteke boste morda morali pridobiti zakonsko dovoljenje. Če želite glasbeno datoteko prenesti ali kopirati, najprej preverite zakon o avtorskih pravicah v ustrezni državi.








## Računalo

Uporabljate lahko dve vrsti kalkulatorja: preprosti kalkulator in znanstveni kalkulator.

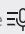
- 1 Tapnite  > **Osnovne** > **Računalo**.
- 2 Za izračun uporabite tipkovnico.
  - Če želite uporabljati znanstveni kalkulator, povlecite zeleni drsnik na desni strani zaslona v levo.
  - Za nov izračun pritisnite in pridržite gumb **IZB**.

## Snemalnik zvoka

Posnamete lahko svoj glas ali druge glasove s pomembnih dogodkov. Posnete glasovne datoteke lahko predvajate ali delite z drugimi.

- 1 Dotaknite se  > **Osnove** > **Snemalnik zvoka**.
  - Da shranite podatke o lokaciji posnetka, se dotaknite  > **Dodaj oznake** > **Dodaj** pod **Lokacija**.
  - Da dodate dogodek, se dotaknite  > **Dodaj oznake** > **Dodaj** pod **Dogodek**. Nato dodajte dogodek na želeni datum.
- 2 Dotaknite se .
  - Za začasno zaustavitev snemanja se dotaknite .
- 3 Dotaknite se , da končate snemanje.
  - Datoteka se samodejno shrani in pojavi se zaslon datotek posnetkov.
- 4 Ta predvajanje glasovnega posnetka se dotaknite .



- Za prikaz datotek posnetkov se dotaknite . Na seznamu lahko predvajate posnete glasovne datoteke.


## E-pošta

Z aplikacijo E-pošta lahko pošiljate in sprejemate e-pošto s spletne pošte ali drugih računov, ki uporabljajo strežnike POP3 ali IMAP, ali pa za službene potrebe dostopate do svojega računa Exchange.

### Nastavitev e-poštnega računa


Vaš telefon podpira več vrst e-poštnih računov in vam omogoča uporabo več e-poštnih računov hkrati.

Preden ustvarite e-poštni račun, preverite, ali imate podatke o uporabniškem imenu (ID uporabnika), geslo, ime strežnika itd., da boste lahko uspešno nastavili račun.

- 1 Dotaknite se  > **Osnovne** > **E-pošta**.
- 2 Za nastavitev vašega e-poštnega računa sledite navodilom na zaslону.
  - E-poštni račun je nastavljen in bo pričel prejemati e-pošto.

## FM radio

Poslušate lahko radio FM.



Tapnite  > **Osnovne** > **FM radio**.



- Če želite uporabljati to aplikacijo, v napravo najprej priključite slušalke. Slušalke delujejo kot radijska antena.
- Ta funkcija morda ni podprta, odvisno od območja.

## Upravitelj datotek

Datoteke, ki so shranjene v napravi, si lahko ogledujete in jih upravljate.

- 1 Tapnite  > **Upravljanje** > **Upravitelj datotek**.
- 2 Tapnite  in izberite zeleno mesto shranjevanja.

## Smart Doctor

Pripomoček Smart Doctor lahko uporabljate za diagnosticiranje stanja naprave in za optimizacijo.

- 1 Dotaknite se **○ > Upravljanje > Smart Doctor**.  
Na zaslону z nastavitvami se dotaknite **Splošno > Smart Doctor**.

## LG Mobile Switch

Lahko prenesete podatke z vaše stare naprave LG na novo napravo LG.

- 1 Tapnite **○ > Upravljanje > LG Mobile Switch**.  
Ali pa tapnite **○ > Nastavitve > Splošno > Varnostna kopija in ponastavitev > LG Mobile Switch**.
- 2 Upoštevajte navodila na zaslону in izberite želeni način prenosa.



- Podatki v računu Google ne bodo varnostno kopirani. Ko sinhronizirate račun Google, se podatki aplikacij Google, stikov Google, koledarja Google in beležke Google ter aplikacije, prenesene iz trgovine Play, samodejno shranijo v aplikacijo Drive.
- Pred prenosom podatkov popolnoma napolnite baterijo, da se med postopkom izognete nenamernemu izklopu naprave.

## Prenosi

Prikažete, brišete ali delite lahko datoteke, ki ste jih prenesli prek interneta ali aplikacij.

Tapnite **○ > Upravljanje > Prenosi**.

## SmartWorld

Prenesete lahko različne igre, zvočne vsebine, aplikacije in pisave, ki jih ponuja podjetje LG Electronics. S temami in pisavami za začetni zaslon po svojih željah prilagodite napravo.



- Če uporabite prenos podatkov prek mobilnega omrežja, lahko nastanejo stroški porabe podatkov, odvisno od vašega naročniškega paketa.
- Ta funkcija morda ni podprta, odvisno od območja ali ponudnika storitev.

- 1 Tapnite **○ > Storitve > SmartWorld**.
- 2 Pritisnite **⋮ > LG Računi** in se prijavite.
- 3 Izberite in prenesite zelene vsebinske elemente.

## RemoteCall Service

Vašo napravo je mogoče pregledati na daljavo in odpraviti morebitne težave. Najprej po spodnjih navodilih pokličite storitveni center za stranke LG:



- Če želite uporabljati to funkcijo, se morate najprej strinjati z uporabo funkcije.
- Če uporabite prenos podatkov prek mobilnega omrežja, lahko nastanejo stroški porabe podatkov, odvisno od vašega naročniškega paketa.

- 1 Tapnite **○ > Storitve > RemoteCall Service**.
- 2 Pokličite storitveni center za stranke LG.
- 3 Ko je klic vzpostavljen, upoštevajte navodila uslužbenca in vnesite 6-mestno številko za dostop.
  - Naprava je povezana na daljavo in oddaljena podpora se začne.



## Oddajanje

Ogledate si lahko sprotna poročila o kriznih razmerah, kot so tajfuni, poplave in potresi.

Tapnite  > **Storitve** > **Oddajanje**.

## Chrome

Prijavite se v brskalnik Chrome ter iz računalnika v napravo uvozite odprte zavihke, zaznamke in podatke iz naslovne vrstice.

Dotaknite se  > **Chrome**.

## Aplikacije Google

Aplikacije Google lahko uporabljate, če nastavite račun Google. Okno za registracijo računa Google se pojavi samodejno, ko prvič uporabite aplikacijo Google. Če računa Google nimate, ga ustvarite v napravi. Podrobnosti o uporabi aplikacije si oglejte v meniju Pomoč v aplikaciji.



• Nekatere aplikacije morda ne bodo delovale, odvisno od območja ali ponudnika storitev.

## Dokumenti

Ustvarjajte dokumente ali urejajte dokumente, ustvarjene v spletu ali v drugi napravi. Delite dokumente z drugimi ali jih skupaj z njimi urejajte.

## Google Drive

Nalagajte, shranjujte, odpirajte, delite in urejajte datoteke iz naprave. Do datotek, dostopnih z aplikacijami, lahko dostopate povsod, tako v okoljih s povezavo kot tudi v tistih brez nje.

## Duo

Vzpostavite video klic s sorodniki, prijatelji in vsemi drugimi, ki uporabljajo aplikacijo.

## **Google**

Z vnosom ali izgovorjavo ključnih besed uporabite Google za iskanje spletnih strani, slik, novic in druge vsebine.

## **Gmail**

V napravo registrirajte e-poštni račun za Google in pregledujte ali pošiljajte e-poštna sporočila.

## **Zemljevid**

Poiščite svojo lokacijo ali lokacijo kraja na zemljevidu. Oglejte si geografske informacije.

## **Foto**

Prikaz ali deljenje fotografij ali albumov, shranjenih v napravi.

## **Filmi Play**

Z računom Google si izposojajte ali kupujte filme. Kupite vsebino in jo predvajajte, kjer koli želite.

## **Glasba Play**

Kupujte glasbene datoteke v trgovini Play. Predvajajte glasbene datoteke, shranjene v napravi.

## **Preglednice**

Ustvarjajte razpredelnice ali urejajte razpredelnice, ustvarjene v spletu ali v drugi napravi. Delite razpredelnice z drugimi ali jih skupaj z njimi urejajte.

## **Predstavitve**

Ustvarjajte gradivo za predstavitve ali urejajte gradivo za predstavitve, ustvarjeno v spletu ali v drugi napravi. Delite gradivo za predstavitve z drugimi ali ga skupaj z njimi urejajte.

## YouTube

Iskanje in predvajanje videoposnetkov. Naložite videoposnetke v storitev YouTube in jih delite z ljudmi po svetu.

## Pomočnik Google

Lahko upravljate naloge, načrtujete svoj dan, pridobite odgovore in še več.



- Da bi lahko uporabljali to funkcijo, se najprej povežite z omrežjem in se prijavite v svoj račun Google
- Pomočnik Google ni na voljo v vseh jezikih.





**Nastavitve**

## Nastavitve

Lahko spreminjate nastavitve naprave in jo prilagodite po svojih željah. Tapnite  > **Nastavitve**.




- Tapnite ikono  in v iskalno polje vnesite ključno besedo za dostop do elementa nastavitve.
- Tapnite , da spremenite način prikaza. V tem uporabniškem priročniku je predvideno, da uporabljate **Tab pogled**.

## Omrežja

### Wi-Fi

Prek omrežja Wi-Fi se lahko povežete z napravami v bližini.

#### Povezovanje z omrežjem Wi-Fi

- 1 Na zaslonu z nastavitvami tapnite **Omrežja > Wi-Fi**.
- 2 Tapnite stikalo , da ga vklopite.
  - Razpoložljiva omrežja Wi-Fi se pojavijo samodejno.
- 3 Izberite omrežje.
  - Morda boste morali vnesti geslo omrežja Wi-Fi.
  - Naprava preskoči ta postopek za omrežja Wi-Fi, s katerimi ste že bili povezani. Če se z določenim omrežjem Wi-Fi ne želite samodejno povezati, tapnite omrežje in nato **Pozabi omrežje**.

#### Nastavitve omrežja Wi-Fi

Na zaslonu z nastavitvami tapnite **Omrežja > Wi-Fi**.


- **Preklop na podatkovno povezavo:** Če je vklopljena funkcija prenosa podatkov prek mobilnega omrežja in se naprava z internetom ne more povezati prek omrežja Wi-Fi, se bo samodejno povezala prek mobilnega omrežja.


 • Ta funkcija je odvisna od ponudnika storitev.

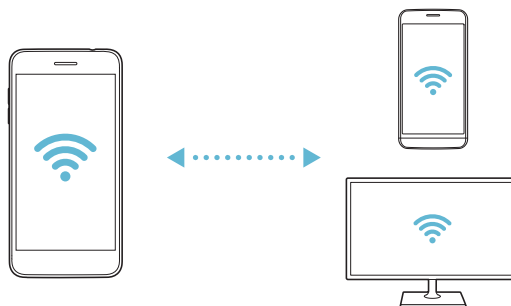
-  : Prilagajanje nastavitve omrežja Wi-Fi.

### Wi-Fi Direct

Svojo napravo lahko povežete z drugimi napravami, ki podpirajo funkcijo Wi-Fi Direct, in podatke z njimi delite neposredno. Ne potrebujete dostopne točke. S funkcijo Wi-Fi Direct se lahko povežete z več kot dvema napravama.

- 1 Na zaslону z nastavitvami tapnite **Omrežja > Wi-Fi >  > Napredno Wi-Fi > Wi-Fi Direct**.
  - Naprave v bližini, ki podpirajo funkcijo Wi-Fi Direct, se samodejno pojavijo.
- 2 Izberite napravo.
  - Povezava se vzpostavi, ko naprava sprejme prošnjo za povezavo.


 • Med uporabo funkcije Wi-Fi Direct se lahko baterija prazni hitreje.



## Bluetooth

Svojo napravo lahko povežete z drugimi napravami, ki podpirajo povezavo Bluetooth, in si z njimi izmenjujete podatke. Povežite svojo napravo s slušalko in tipkovnico Bluetooth. Tako boste napravo lažje upravljali.

### Seznanjanje z drugo napravo

- 1 Na zaslону z nastavitvami tapnite **Omrežja > Bluetooth**.
- 2 Tapnite stikalo , da ga vklopite.
  - Razpoložljive naprave se pojavijo samodejno.
  - Če želite seznam naprav osvežiti, tapnite **IŠČI**.



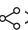
• Na seznamu so prikazane samo vidne naprave.

- 3 Izberite napravo na seznamu.
- 4 Upoštevajte navodila na zaslону za preverjanje pristnosti.



• Za naprave, s katerimi ste že bili povezani, je ta korak preskočen.

### Pošiljanje podatkov prek povezave Bluetooth

- 1 Izberite datoteko.
  - Pošiljate lahko večpredstavnostne datoteke ali stike.
- 2 Tapnite  **Bluetooth**.
- 3 Izberite napravo, v katero želite poslati datoteko.
  - Datoteka bo poslana takoj, ko jo ciljna naprava sprejme.




• Postopek deljenja datotek se lahko razlikuje, odvisno od datoteke.


## Mobilni podatki

Prenos podatkov prek mobilnega omrežja lahko vklopite ali izklopite. Prav tako lahko urejate porabo mobilnih podatkov.

### Vklop mobilnih podatkov

- 1 Na zaslonu z nastavitvami tapnite **Omrežja > Mobilni podatki**.
- 2 Tapnite stikalo , da ga vklopite.

### Prilagajanje nastavitvev mobilnih podatkov

- 1 Na zaslonu z nastavitvami tapnite **Omrežja > Mobilni podatki**.
- 2 Prilagodite naslednje nastavitve:
  - **Mobilni podatki**: Nastavite uporabo podatkovnih povezav v mobilnih omrežjih.
  - **Omeji prenos podatkov preko mobilnega omrežja**: Nastavite omejitve porabe mobilnih podatkov, ki blokira uporabo mobilnih podatkov, ko to omejitev dosežete.
  - : Prilagajanje nastavitvev mobilnih podatkov.

## Nastavitve klicev

Prilagodite lahko klicne nastavitve, kot so glasovni klic in možnosti mednarodnih klicev.



• Nekatere funkcije morda niso podprte, odvisno od območja ali ponudnika storitev.

- 1 Na zaslonu z nastavitvami tapnite **Omrežja > Nastavitve klicev**.
- 2 Prilagodite nastavitve.



## Posredujem

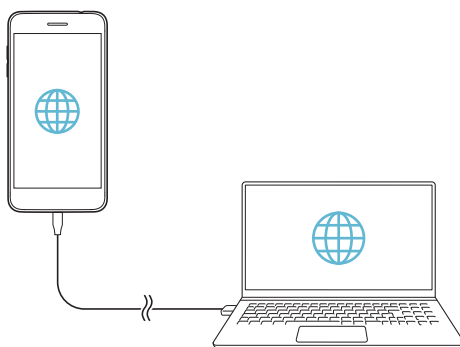
### USB prenašanje

Svojo napravo lahko prek vrat USB povežete z drugo napravo in delite mobilne podatke.

- 1 Povežite svojo napravo in druge naprave s kablom USB.
- 2 Na zaslonu z nastavitvami tapnite **Omrežja > Posredujem > USB prenašanje**, nato pa tapnite stikalo , da funkcijo vklopite.



- Ta možnost uporablja prenos podatkov prek mobilnega omrežja in lahko povzroči stroške porabe podatkov, odvisno od vašega naročniškega paketa. Za več informacij pokličite ponudnika storitev.
- Če se želite povezati z računalnikom, s spletnega mesta [www.lg.com](http://www.lg.com) prenesite gonilnik USB in ga namestite v računalnik.
- Datotek ne morete pošiljati iz naprave v računalnik ali jih prejemati iz njega, ko je vklopljena funkcija USB tethering. Če želite pošiljati ali prejemati datoteke, izklopite funkcijo USB tethering.
- Operacijski sistemi, ki podpirajo funkcijo tethering, so Windows XP ali novejši in Linux.



## Wi-Fi Vročna točka

Napravo lahko nastavite kot brezžični usmerjevalnik, da se lahko druge naprave povežejo z internetom z uporabo mobilnih podatkov v vaši napravi.

- 1 Na zaslonu z nastavitvami tapnite **Omrežja > Posredujem > Wi-Fi Vročna točka**, nato pa tapnite stikalo , da funkcijo vklopite.
- 2 Tapnite **Nastavljanje vroče točke Wi-Fi** ter vnesite Wi-Fi-ime (SSID) in geslo.
- 3 V drugi napravi vklopite vmesnik Wi-Fi in izberite ime omrežja naprave na seznamu Wi-Fi.
- 4 Vnesite ime omrežja.



- Ta možnost uporablja prenos podatkov prek mobilnega omrežja in lahko povzroči stroške porabe podatkov, odvisno od vašega naročniškega paketa. Za več informacij pokličite ponudnika storitev.
- Več informacij je na voljo na tem spletnem mestu: <http://www.android.com/tether#wifi>



### Časovnik za izklop dostopne točke Wi-Fi

Če določeno časovno obdobje ne uporabljate dostopne točke Wi-Fi, se povezava samodejno prekine. Nastavite lahko čas za samodejno prekinitev povezave.

### Deljenje preko brezžičnega omrežja

Ko vklopite to funkcijo in je naprava povezana z omrežjem Wi-Fi, so naprave v skupni rabi povezane z omrežjem prek povezave Wi-Fi v napravi. Če je ta funkcija izklopljena, se za povezavo z omrežjem uporablja prenos podatkov prek mobilnega omrežja.

### Internetna povezava preko Bluetootha telefona

Prek vmesnika Bluetooth se povezana naprava lahko poveže z internetom z uporabo mobilnih podatkov v vaši napravi.

- 1 Na zaslonu z nastavitvami tapnite **Omrežja > Posredujem > Internetna povezava preko Bluetootha telefona**, nato pa tapnite stikalo , da funkcijo vklopite.
- 2 Vključite vmesnik Bluetooth v obeh napravah in ju seznanite.



- Ta možnost uporablja prenos podatkov prek mobilnega omrežja in lahko povzroči stroške porabe podatkov, odvisno od vašega naročniškega paketa. Za več informacij pokličite ponudnika storitev.
- Več informacij je na voljo na tem spletnem mestu: [http://www.android.com/tether#Bluetooth\\_tethering](http://www.android.com/tether#Bluetooth_tethering)

### Pomoč

Ogledate si lahko pomoč glede uporabe funkcije tethering in dostopnih točk.

Na zaslonu z nastavitvami tapnite **Omrežja > Posredujem > Pomoč**.

### Več

#### V letalu

Izklopite lahko funkciji klicanja in prenosa podatkov prek mobilnega omrežja. Funkcije, ki za delovanje ne potrebujejo prenosa podatkov, denimo igre in predvajanje glasbe, so na voljo tudi, ko je ta način vklopljen.

- 1 Na zaslonu z nastavitvami tapnite **Omrežja > Več > V letalu**.
- 2 Na zaslonu za potrditev tapnite **VKLOPI**.

## Mobilna omrežja

Prilagodite lahko nastavitve mobilnih omrežij.

- 1 Na zaslonu z nastavitvami tapnite **Omrežja > Več > Mobilna omrežja**.
- 2 Prilagodite naslednje nastavitve:
  - **Omrežni način:** Izbiranje vrste omrežja.
  - **Imena dostopnih točk:** Prikaz ali spreminjanje dostopne točke za uporabo storitev prenosa podatkov prek mobilnega omrežja. Če želite dostopno točko spremeniti, jo izberite na seznamu.
  - **Omrežni operaterji:** Iskanje omrežnih operaterjev in samodejna povezava z omrežjem.

## VPN

Povežete se lahko z varnim navideznim omrežjem, kot je denimo intranet. Prav tako lahko upravljate povezana navidezna zasebna omrežja.

### Dodajanje omrežja VPN

- 1 Na zaslonu z nastavitvami tapnite **Omrežja > Več > VPN**.
- 2 Tapnite **Dodaj VPN**.



- Ta funkcija je na voljo samo, kadar je aktivirano zaklepanje zaslona. Če zaklepanje zaslona ni aktivirano, se pojavi zaslon z obvestili. Na zaslonu z obvestili tapnite **SPREM.**, da vklopite zaklepanje zaslona. Za podrobnosti si oglejte poglavje [Nastavitev zaklepanja zaslona](#).

- 3 Vnesite podrobnosti omrežja VPN in tapnite **SHRANI**.

### Konfiguriranje nastavitev omrežja VPN

- 1 Na seznamu **VPN** tapnite omrežje VPN.
- 2 Vnesite podrobnosti uporabniškega računa za VPN in tapnite **POVEŽI**.
  - Če želite podrobnosti računa shraniti, potrdite polje **Shrani informacije računa**.

## Tiskanje

Svojo napravo lahko povežete s tiskalnikom Bluetooth in natisnete fotografije ali dokumente, shranjene v napravi.

1 Na zaslonu z nastavitvami tapnite **Omrežja > Več > Tiskanje**.



• Če želenega tiskalnika ni na seznamu, v trgovini z aplikacijami poiščite gonilnik tiskalnika in ga namestite.

2 Izberite storitev za tiskanje.

3 Tapnite stikalo , da ga vklopite.

4 Na zaslonu s seznamom tiskalnikov izberite tiskalnik.

- Če želite dodati tiskalnik, tapnite **⋮ > Dodaj tiskalnike**.
- Če želite poiskati ime tiskalnika, tapnite **⋮ > Išči**.
- Na zaslonu s seznamom tiskalnikov tapnite **⋮ > Nastavitve**.

5 Izberite datoteko in tapnite **⋮ > Tiskaj**.

- Dokument se bo natisnil.



• Če nimate računa Google, tapnite **DODAJ RAČUN** in ga ustvarite.

## Zvok in Obvestilo

Lahko prilagodite zvok, vibriranje in nastavitve obvestil.

Na zaslonu z nastavitvami tapnite **Zvok in Obvestilo** in prilagodite naslednje nastavitve:

- **Zvočni profili:** Spremenite način zvoka na možnost **Zvok, Samo vibriraj** ali **Tiho**.
- **Glasnost:** Nastavitev glasnosti zvoka za različne elemente.
- **Melodija:** Izberite zvonjenje za dohodne klice. Dodajte ali izbrišite zvonjenja.
- **ID melodije zvonjenja:** Ustvarjanje zvonjenja za dohodni klic določenega stika.
- **Uporabi zvok in vibriranje:** Nastavite, da naprava vibrira in predvaja zvonjenje hkrati.
- **Vrsta vibriranja:** Izberete lahko vrsto vibriranja ob prejemu klicev.
- **Ne moti:** Nastavite uro, obseg in vrsto aplikacije za prejemanje obvestilnih sporočil. Prejemajte obvestilna sporočila samo ob določenih dnevih v tednu.
- **Zakleni zaslon:** Prikažite ali skrijte obvestilno sporočilo na zaklenjenem zaslonu. Skrijete lahko tudi zasebne informacije.
- **Aplikacije:** Izberite aplikacije, za katere so na zaslonu lahko prikazana obvestilna sporočila, in zanje nastavite pomembnost obvestilnih sporočil.
- **Več > Zvoki obvestil:** Izberite zvonjenje za obvestilo. Nastavite glasbo, shranjeno v napravi, kot zvonjenje za obvestilo.
- **Več > Zvočni učinki:** Izberite zvočni učinek, ki bo predvajan, ko tapnete tipko na številčnici ali tipkovnici, izberete možnost ali odklenete oziroma zaklenete zaslon.

## Zaslon

Lahko prilagodite nastavitve domačega zaslona in zaklenjenega zaslona.

Na zaslonu z nastavitvami tapnite **Zaslon** in prilagodite naslednje nastavitve:

- **Osnovni zaslon:** Prilagodite nastavitve za osnovni zaslon. Za podrobnosti si oglejte poglavje *Nastavitve začetnega zaslona*.
- **Zakleni zaslon:** Prilagodite nastavitve zaklenjenega zaslona. Za podrobnosti si oglejte poglavje *Nastavitve zaklepanja zaslona*.
- **Tema:** Izberite temo zaslona za svojo napravo.
- **Tipke na dotik na začetnem zaslonu:** Prerazporedite tipke na dotik na osnovnem zaslonu ali spremenite njihove barve ozadja.
- **Vrsta pisave:** Spremenite obliko pisave.
- **Velikost pisave:** Spremenite velikost pisave.
- **Krepko besedilo:** Besedilo na zaslonu označite kot krepko.
- **Velikost prikaza:** Nastavite velikost elementov na zaslonu, da jih boste preprosto videli. Nekateri elementi lahko spremenijo položaj.
- **Svetlost:** Z drsnikom spreminjajte svetlost zaslona naprave. Če želite, da se svetlost zaslona prilagodi samodejno glede na jakost svetlobe iz okolice, tapnite stikalo **Samodejno**.
- **Samodejno:** Nastavite, da naprava samodejno prilagodi svetlost zaslona glede na moč svetlobe v okolici.
- **Samodejni zasuk zaslona:** Samodejno vrtenje zaslona glede na usmeritev naprave.
- **Čas izteka zaslona:** Samodejni izklop zaslona, ko je naprava določeno časovno obdobje nedejavna.
- **Več > Vklonite zaslon:** Dvakrat tapnite zaslon, da ga vklopite ali izklopite.
- **Več > Ohranjevalnik zaslona:** Prikaz ohranjevalnika zaslona, ko je naprava povezana z držalom ali polnilnikom. Izberite vrsto ohranjevalnika zaslona za prikaz.

## Splošno

### Jezik in tipkovnica

Prilagodite lahko nastavitve jezika in tipkovnice v napravi.

- 1 Na zaslonu z nastavitvami tapnite **Splošno > Jezik in tipkovnica**.
- 2 Prilagodite naslednje nastavitve:
  - **Jezik:** Izberite jezik, ki bo uporabljen v napravi.
  - **Izbrana tipkovnica:** Prikaz tipkovnice, ki je trenutno v uporabi. Izberite tipkovnico, ki jo želite uporabiti za vnos besedila.
  - **Tipkovnica LG:** Prilagoditev nastavitvev tipkovnice LG.
  - **Googlova stor. za glasov vnos:** Konfiguracija možnosti narekovanja besedila, ki ga omogoča Google.
  - **Prebiranje besedila:** Konfiguracija nastavitvev za funkcijo pretvorbe besedila v govor.
  - **Hitrost kazalca:** Nastavite hitrost kazalca miške ali sledilne ploščice.
  - **Zrcali tipke:** Obrnite delovanje desne miškine tipke, da boste z njo izvajali primarna dejanja.

### Lokacija

Prilagodite lahko uporabo lokacijskih podatkov v določenih aplikacijah.

- 1 Na zaslonu z nastavitvami tapnite **Splošno > Lokacija**.
- 2 Prilagodite naslednje nastavitve:
  - **Način:** Izberite način zagotavljanja lokacijskih podatkov.
  - **NEDAVNI ZAHTEVKI ZA LOKACIJO:** Prikaz aplikacij, ki so nedavno zahtevale lokacijske podatke.
  - **Manj energije zaradi ocenjevanja lokacije:** Določanje lokacije naprave z manjšo porabo baterije.
  - **Zgodovina lokacij v Googlu:** Konfiguracija nastavitvev zgodovine lokacij Google.



## Računi in sinhronizacija

Dodajate ali upravljate lahko račune, vključno z računom Google. Določene aplikacije ali uporabniške informacije lahko sinhronizirate tudi samodejno.


- 1 Na zaslону z nastavitvami tapnite **Splošno > Računi in sinhronizacija**.
- 2 Prilagodite naslednje nastavitve:
  - **Samodejno sinhroniziraj podatke**: Samodejna sinhronizacija vseh registriranih računov.
  - **RAČUNI**: Prikaz seznama registriranih računov. Če želite prikazati ali spremeniti podrobnosti računa, tapnite nanj.
  - **DODAJ RAČUN**: Dodajanje računov.

## Dostopnost

Upravljate lahko vtičnike za pripomočke za osebe s posebnimi potrebami, nameščene v napravi.


- 1 Na zaslону z nastavitvami tapnite **Splošno > Dostopnost**.
- 2 Prilagodite naslednje nastavitve:
  - **Vid > TalkBack**: Nastavite, da vas naprava glasovno obvešča o stanjih na zaslону ali dejanjih.
  - **Vid > Glasovna obvestila**: Nastavite, da naprava na glas prebere podatke o klicatelju ali vsebino sporočil.
  - **Vid > Velikost pisave**: Spremenite velikost pisave.
  - **Vid > Krepko besedilo**: Besedilo na zaslону označite kot krepko.
  - **Vid > Velikost prikaza**: Nastavite velikost elementov na zaslону, da jih boste preprosto videli. Nekateri elementi lahko spremenijo položaj.
  - **Vid > Povečava na dotik**: Za povečevanje ali pomanjševanje trikrat tapnite zaslón.
  - **Vid > Povečava okna**: Povečevanje in pomanjševanje v oknu in invertiranje barv.
  - **Vid > Večji kazalec miške**: Povečajte kazalec miške.

- **Vid > Visoko kontrastni zaslon:** Spremenite barvo ozadja v črno za visokokontrastni zaslon.
- **Vid > Inverzije barv zaslona:** Povečanje barvnega kontrasta na zaslonu za ljudi s slabim vidom.
- **Vid > Barvna prilagoditev zaslona:** Prilagodite barve na zaslonu.
- **Vid > Sivina:** Preklop v črno-beli način.
- **Vid > Končajte klice s tipko za napajanje:** Prekinitev klica s tipko za vklop/zaklepanje.
- **Sluh > Opis:** Vklop podnapisov pri predvajanju videoposnetkov za ljudi z okvaro sluha.
- **Sluh > Bliskovna opozorila:** Nastavite, da vas naprava z utripajočo lučko obvešča o dohodnih klicih, sporočilih in alarmih.
- **Sluh > Izkljopi vse zvoke:** Izkljop vseh zvokov in znižanje glasnosti v sprejemniku.
- **Sluh > Zvočni kanal:** Izberite vrsto zvoka.
- **Sluh > Ravnoesje zvoka:** Nastavite ravnoesje izhodnega zvoka. Ravnoesje spremenite z drsnikom.
- **Motorne funkcije in kognicija > Touch assistant:** Vklop na dotik občutljive plošče za lažjo uporabo tipk in potez.
- **Motorne funkcije in kognicija > Vnos z dotikom:** Vnesite besedilo z dotikom in pridrženjem zaslona ali besedilo spremenite s preprostim dotikom zaslona.
- **Motorne funkcije in kognicija > Fizična tipkovnica:** Prilagodite nastavitve tipkovnice.
- **Motorne funkcije in kognicija > Samodejni klik miške:** Samodejni klik kazalca miške, kadar se ne premika.
- **Motorne funkcije in kognicija > Pritisnite in držite za klice:** Klice sprejmete ali zavrnete tako, da tipko za klicanje tapnete in pridržite, namesto da jo povlečete.
- **Motorne funkcije in kognicija > Čas izteka zaslona:** Samodejni izkljop zaslona, ko je naprava določeno časovno obdobje nedejavna.

- **Motorne funkcije in kognicija > Nadzorna plošča na dotik:**  
Omejite območje za dotik, da bo z dotikanjem mogoče upravljati samo določen del zaslona.
- **Bližnjica funkcij pripomočkov za osebe s posebnimi potrebami:**  
Trikrat tapnite tipko  za hiter dostop do pogosto uporabljenih funkcij.
- **Samodejni zasuk zaslona:** Samodejno spreminjanje usmeritve zaslona glede na položaj naprave.
- **Izbiranje besedila za glasno branje:** Omogoča, da tapnete elemente in poslušate govornjene povratne informacije.
- **Stikalni dostop:** Ustvarite kombinacijo ključev za upravljanje naprave.

### Bližnjična tipka

Tipki za glasnost lahko uporabite za neposredni zagon aplikacij, ko je zaslon izklopljen ali zaklenjen.

- 1 Na zaslonu z nastavitvami pritisnite **Splošno > Bližnjična tipka**.
- 2 Tapnite stikalo , da ga vklopite.
  - Ko je zaslon zaklenjen ali izklopljen, za zagon funkcije **Zajemi+** dvakrat pritisnite tipko za povečanje glasnosti (+). Za zagon aplikacije **Kamera** dvakrat pritisnite tipko za zmanjšanje glasnosti (-).

### Google Storitve

Nastavitve za Google lahko uporabite za upravljanje nastavitvev aplikacij in računa Google.


Na zaslonu z nastavitvami tapnite **Splošno > Google Storitve**.

## Varnost

- 1 Na zaslonu z nastavitvami tapnite **Splošno > Varnost**.
- 2 Prilagodite naslednje nastavitve:
  - **Zaklep vsebine:** Nastavite način zaklepanja datotek v aplikaciji QuickMemo+.
  - **Šifriraj telefon:** Za šifriranje vseh podatkov v vašem telefonu (račun, nastavitve, prenesene aplikacije, medijske in druge datoteke).
  - **Šifriraj pomnilnik kartice SD:** Šifrirajte pomnilniško kartico, da je ne bo mogoče uporabljati v drugi napravi. Za podrobnosti si oglejte poglavje [Šifriranje pomnilniške kartice](#).
  - **Gesla naj bodo vidna:** Geslo je prikazano med vnašanjem.
  - **Administratorji naprave:** Določenim aplikacijam podelite pravice za omejevanje upravljanja ali uporabe naprave.
  - **Neznani viri:** Omogočite namestitev aplikacij tudi iz drugih trgovin z aplikacijami, ne samo iz trgovine Play.
  - **Zaščita poverilnic:** Prikaže trenutno uporabljeno vrsto zaščite poverilnic.
  - **Upravljanje s certifikati:** Upravljanje varnostnega certifikata, shranjenega v napravi.
  - **Trust agents:** Prikaz in uporaba posrednikov zaupanja, nameščenih v napravi.
  - **Uporabniški PIN:** Zaklepanje zaslona aplikacije, da je mogoče uporabljati samo trenutno aktivno aplikacijo.
  - **Dostop do upor:** Prikaz podrobnosti o uporabi aplikacij v napravi.

## Igričarstvo

Konfigurirate lahko nastavitve za igralna orodja, grafiko in funkcijo varčevanja z baterijo.

- **Igralna orodja:** Tapnite , da aktivirate to funkcijo. To funkcijo zaženete tako, da med igranjem iger tapnete ikono igralnega orodja na dnu zaslona.
- **Igralna grafika:** Prilagodite grafiko v igri.



• Ko spremenite ločljivost v nekaterih igrah, prikaz zaslona morda ne bo deloval pravilno.

- **Čas za odmor:** Zmanjšanje svetlosti zaslona in učinkovitosti delovanja, ko pustite igro teči več kot 5 minut.


## Datum in čas

Prilagodite lahko nastavitve datuma in ure v napravi.

- 1 Na zaslonu z nastavitvami tapnite **Splošno > Datum in čas**.
- 2 Prilagodite nastavitve.

## Pomnilnik

Prikažete in upravljate lahko notranjo shrambo v napravi ali prostor na pomnilniški kartici.

- 1 Na zaslonu z nastavitvami tapnite **Splošno > Pomnilnik**.
- 2 Prilagodite naslednje nastavitve:
  - **Notranji pomnilnik:** Prikaz skupnega prostora za shranjevanje in prostega prostora v notranji shrambi naprave. Prikaz seznama aplikacij v uporabi in zasedenost shrambe za vsako aplikacijo.
  - **Kartica SD:** Prikaz skupnega prostora za shranjevanje in prostega prostora na pomnilniški kartici. Ta možnost je prikazana samo, ko je vstavljena pomnilniška kartica. Če želite pomnilniško kartico izpeti, tapnite .

## Baterija in varčevanje z energijo

Ogledate si lahko trenutne podatke o bateriji ali vklopite način varčevanja z energijo.

- 1 Na zaslonu z nastavitvami tapnite **Splošno > Baterija in varčevanje z energijo**.
- 2 Prilagodite naslednje nastavitve:
  - **Poraba baterije:** Prikaz podrobnosti o porabi baterije. Za prikaz več podrobnosti izberite določen element.
  - **Prikaz odstotka napoljenosti baterije v vrstici stanja:** Prikaz preostanka baterije v odstotkih v vrstici stanja.
  - **Varčevanje z energijo:** Zmanjšajte porabo baterije z znižanjem nekaterih nastavitev naprave, kot so svetlost zaslona, hitrost in moč vibriranja.
  - **Izjeme pri varčevanju z energijo:** Izberite aplikacije, ki bodo delovale brez omejitev tudi v načinu varčevanja z energijo ali optimizacije baterije.

## Delovni pomnilnik

Ogledate si lahko povprečno količino porabe pomnilnika v določenem časovnem obdobju in količino pomnilnika, ki ga zasedajo aplikacije.

- 1 Na zaslonu z nastavitvami tapnite **Splošno > Delovni pomnilnik**.
- 2 Tapnite ▼, da nastavite časovno obdobje za pridobivanje podatkov.

## Smart Doctor

Pripomoček Smart Doctor lahko uporabljate za diagnosticiranje stanja naprave in za optimizacijo.

Na zaslonu z nastavitvami tapnite **Splošno > Smart Doctor**.



- Ta meni lahko odprete v aplikaciji Smart Doctor.  
Dotaknite se ○ > **Upravljanje > Smart Doctor**.

## Aplikacije

Ogledate si lahko seznam nameščenih aplikacij. Po potrebi ustavite delovanje aplikacij ali jih izbrišite.

- 1 Na zaslonu z nastavitvami tapnite **Splošno > Aplikacije**.
- 2 Izberite aplikacijo in izvedite dejanja.

## Varnostna kopija in ponastavitev

Podatke, shranjene v napravi, lahko varnostno kopirate v drugo napravo ali račun. Po potrebi znova zaženite napravo.

- 1 Na zaslonu z nastavitvami tapnite **Splošno > Varnostna kopija in ponastavitev**.
- 2 Prilagodite naslednje nastavitve:
  - **LG Mobile Switch:** Omogoča prenos podatkov iz stare naprave LG v novo napravo LG. Za podrobnosti si oglejte poglavje *LG Mobile Switch*.
  - **Varnostno kopiraj & povrni:** Varnostno kopirajte podatke naprave ali obnovite podatke iz varnostnih kopij v napravo.



- Podatki v računu Google ne bodo varnostno kopirani. Ko sinhronizirate račun Google, se podatki aplikacij Google, stikov Google, koledarja Google in beležke Google ter aplikacije, prenesene iz trgovine Play, samodejno shranijo v aplikacijo Drive.
- Varnostno kopirane datoteke so s pripono \*.lbf shranjene v mapi LG Backup na pomnilniški kartici ali v notranjem pomnilniku.
- Pred varnostnim kopiranjem ali obnovitvijo podatkov popolnoma napolnite baterijo, da se med postopkom izognete nenamernemu izklopu naprave.

- **Varnostno kopiraj moje podatke.:** Varnostno kopirajte podatke aplikacij, gesla za omrežja Wi-Fi in druge nastavitve v strežnik Google.
- **Varnostni račun:** Prikaz računa za varnostno kopiranje, ki je trenutno v uporabi.

- **Samodejno povrni:** Samodejna obnovitev varnostno kopiranih nastavitev in podatkov pri vnovičnem nameščanju aplikacije.
- **Ponastavitev omrežnih nastavitev:** Ponastavitev vmesnika Wi-Fi, Bluetooth in drugih omrežnih nastavitev.
- **Ponastavitev na tovarniške podatke:** Ponastavitev vseh nastavitev v napravi in brisanje podatkov.



- Ponastavitev naprave izbriše vse podatke v njej. Znova vnesite ime naprave, račun Google in druge začetne informacije.

### Vizitka telefona

Ogledate si lahko podatke o napravi, denimo ime, stanje, podrobnosti programske opreme in pravne informacije.

Na zaslonu z nastavitvami tapnite **Splošno > Vizitka telefona** in si oglejte podatke.

### Regulativa in varnost

V napravi si lahko ogledate oznake s predpisi in povezane informacije.

Na zaslonu z nastavitvami tapnite **Splošno > Regulativa in varnost**.







**Dodatek**

## Jezikovne nastavitve LG

Izberite jezik, ki ga želite uporabljati v napravi.

- Tapnite  > **Nastavitve** > **Splošno** > **Jezik in tipkovnica** > **Jezik** > **DODAJANJE JEZIKA** in izberite jezik.
- Pritisnite in pridržite ikono jezika  ter jo povlecite na vrh seznama jezikov, da ga nastavite kot privzeti jezik.

## LG Bridge

### Pregled aplikacije LG Bridge

LG Bridge je aplikacija, ki omogoča, da z računalnikom priročno upravljate fotografije, glasbo, videe in dokumente, shranjene v pametnem telefonu LG. V računalnik lahko varnostno kopirate stike, fotografije in drugo vsebino ali pa posodobite programsko opremo naprave.



- Za podrobnosti si oglejte pomoč za program LG Bridge.
- Podprte funkcije se lahko razlikujejo, odvisno od naprave.
- Za povezavo pametnega telefona LG in računalnika potrebujete gonilnik LG USB, ki se namesti hkrati s programom LG Bridge.

### Funkcije aplikacije LG Bridge

- Upravljanje datotek v napravi z računalnikom prek povezave Wi-Fi ali mobilne podatkovne povezave.
- Varnostno kopiranje podatkov iz naprave v računalnik ali obnovitev podatkov iz računalnika v napravo prek povezave s kablom USB.
- Posodobitev programske opreme naprave iz računalnika prek povezave s kablom USB.

## Nameščanje programa LG Bridge v računalnik

- 1 V računalniku odprite stran [www.lg.com](http://www.lg.com).
- 2 Izberite regijo in kliknite **Q**.
- 3 V iskalno vrstico vnesite ime svoje naprave.
- 4 Kliknite **Podpora > Priročniki in prenosi**.
- 5 V razdelku Programska oprema in vdelana programska oprema kliknite **PC Sync** ter prenesite namestitveno datoteko.
  - Kliknite **Podrobnosti** za prikaz minimalnih zahtev za namestitev programa LG Bridge.

## Posodobitev programske opreme telefona

### Internetna posodobitev programske opreme mobilnega telefona LG

Za več informacij o uporabi te funkcije obiščite <http://www.lg.com/common/index.jsp> ter izberite svojo državo in jezik.

Ta funkcija omogoča priročno posodobitev vdelane programske opreme telefona na novejšo različico prek interneta, ne da bi morali obiskati storitveni center. Ta funkcija bo na voljo le, ko bo LG izdal novejšo različico vdelane programske opreme za napravo.

Ker morate nenehno spremljati posodobitev vdelane programske opreme mobilnega telefona, pred nadaljevanjem upoštevajte vsa navodila in opombe, ki se izpišejo pri vsakem koraku. Če med nadgradnjo odstranite kabl USB, lahko resno poškodujete mobilni telefon.



- Podjetje LG si pridržuje pravico, da so posodobitve vdelane programske opreme na voljo samo za izbrane modele po lastni presoji, in ne zagotavlja, da bo novejša različica vdelane programske opreme na voljo za vse modele telefonov.

## Brezžična posodobitev programske opreme mobilnega telefona LG

S to funkcijo lahko programsko opremo telefona brez težav posodobite prek brezžične povezave brez uporabe kabla USB. Ta funkcija bo na voljo le, ko bo LG izdal novejšo različico vdelane programske opreme za napravo.

Če želite posodobiti programsko opremo telefona,

**Nastavitve > Splošno > Vizitka telefona > Središče za posodobitve > Software update > Preveri zdaj za posodobitev.**



- Med postopkom posodabljanja programske opreme v telefonu lahko izgubite osebne podatke v notranji shrambi telefona, vključno s podatki o računu Google in vseh drugih računih, podatki in nastavitvami za sistem/aplikacije, vsemi prenesenimi aplikacijami in licenco DRM. Zato vam LG priporoča, da osebne podatke pred posodobitvijo programske opreme v telefonu varnostno kopirate. Podjetje LG ni odgovorno za nobeno izgubo podatkov.
- Ta funkcija je odvisna od območja in ponudnika storitev.

## Navodila za zaščito pred krajo

Nastavite, da naprava po ponastavitvi tovarniških nastavitev drugim onemogoči uporabo brez vašega dovoljenja. Če denimo napravo izgubite, počistite ali vam jo ukradejo, jo bo lahko uporabljal samo nekdo, ki pozna podatke za vaš račun Google ali za zaklepanje zaslona.

Za zagotovitev zaščite za napravo morate storiti zgolj naslednje:

- **Nastavite zaklepanje zaslona:** Če napravo izgubite ali vam jo ukradejo in imate nastavljeno zaklepanje zaslona, naprave ni mogoče počistiti prek menija Nastavitve, dokler zaslon ni odklenjen.
- **V napravo dodajte račun Google:** Če je naprava v postopku čiščenja in je v njej registriran vaš račun Google, naprava ne more končati postopka nastavitve, dokler niso znova vneseni podatki za račun Google.

Ko je naprava zaščitena, morate odkleniti zaslon ali vnesti geslo za račun Google, če želite izvesti tovarniško ponastavitev. To zagotavlja, da lahko napravo ponastavite samo vi ali nekdo, ki mu zaupate.



- Pred tovarniško ponastavitvijo si pripravite podatke in geslo za račun Google, ki ste ga dodali v napravo. Če med postopkom nastavitve nimate podatkov o računu, naprave po tovarniški ponastavitvi ne bo mogoče uporabljati.

## Informacije o obvestilu o odprtokodni programski opremi

Če želite pridobiti izvorno kodo z licencami GPL, LGPL, MPL in z drugimi odprtokodnimi licencami, ki jo vsebuje ta izdelek, obiščite spletno mesto <http://opensource.lge.com>.

Poleg izvorne kode so za prenos na voljo še vsi omenjeni licenčni pogoji, zavrnitve jamstva in obvestila o avtorskih pravicah.

LG Electronics vam odprto kodo zagotovi tudi na CD-ROM-u na zahtevo preko elektronske pošte na naslov [opensource@lge.com](mailto:opensource@lge.com) ob plačilu zneska, ki pokriva stroške tovrstne distribucije (kot so stroški nosilca, pošiljanja in obdelave).

Ta ponudba velja tri leta od zadnje odpreme tega izdelka. Ta ponudba velja za vse, ki prejmejo te informacije.

## Pravne informacije in varnost (regulatorna številka ID, e-oznaka itd.)

Za regulatorne informacije se pomaknite na **Nastavitve > Splošno > Regulatorna in varnost**.

## Blagovne znamke

- Copyright ©2018 LG Electronics Inc. Vse pravice pridržane. LG in logotip družbe LG sta registrirani blagovni znamki družbe LG Group in povezanih podjetij.
- Google™, Google Maps™, Gmail™, YouTube™, Duo™ in Google Play™ so blagovne znamke družbe Google, Inc.
- Bluetooth® je po vsem svetu registrirana blagovna znamka podjetja Bluetooth SIG, Inc.
- Wi-Fi® in logotip za Wi-Fi sta registrirani blagovni znamki družbe Wi-Fi Alliance.
- Vse druge blagovne znamke in avtorske pravice so v lasti posameznih lastnikov.

## IZJAVA O SKLADNOSTI

S tem **LG Electronics** izjavlja, da je ta izdelek **LM-X210EM** v skladu z bistvenimi zahtevami in drugimi ustreznimi določili direktive **2014/53/EU**.

Izjavo o skladnosti si lahko ogledate na  
<http://www.lg.com/global/declaration>

## Za informacije o skladnosti izdelka se obrnite na pisarno

LG Electronics European Shared Service Center B.V.  
Krijgsman 1, 1186 DM Amstelveen, The Netherlands

## Več informacij

### Navodila za prenos podatkov

- V spodnji razpredelnici si oglejte, katere podatke lahko prenašate med napravami LG oziroma med napravo LG in napravo druge znamke.

Vrsta	Podrobnosti	Naprava LG → Naprava LG	Naprava druge znamke s sistemom Android → Naprava LG	Naprava s sistemom iOS → Naprava LG
Osebni podatki	Stiki, sporočila, dnevniki klicev, koledar, glasovni posnetki	○	○	○
	Zapiski	○	X	○
	Alarmi	○	X	X
Predstavnostni podatki	Fotografije, videj, skladbe, dokumenti	○	○	○
Nastavitve zaslona	Nastavitve začetnega zaslona (mape in pripomočki)	○	X	X
	Nastavitve zaklenjenega zaslona (brez nastavitvev za zaklepanje zaslona)	○	X	X
Aplikacije	Prenesene aplikacije	○	○	-
	Osebni podatki v preneseni aplikaciji	○	X	



<b>Drugo</b>	Javni certifikat	○	○	X
	Nastavitve (Wi-Fi, Bluetooth, klici, zvok in obvestila, dostopnost, baterija)	○	X	X



- Nekaterih podatkov morda ne bo mogoče prenesti, odvisno od različice programske opreme, različice aplikacije, operacijskega sistema, proizvajalca ali pravilnika ponudnika storitev.

Podprti frekvenčni pasovi	Izhodna moč Tx
GSM 900	33 dBm
GSM 1800	30 dBm
WCDMA B1	23 dBm
WCDMA B8	24.5 dBm
LTE B1	23 dBm
LTE B3	23 dBm
LTE B7	21.3 dBm
LTE B8	24.5 dBm
LTE B20	24.5 dBm
LTE B38	23.5 dBm
BT 2.4GHz	7 dBm
WLAN 2.4GHz	14.5 dBm

## Odstranjevanje vašega starega aparata



1. Na izdelku prečrtan simbol smetnjaka opozarja, da je treba odpadne električne in elektronske izdelke (OEEI) odstranjevati ločeno od ostalih komunalnih odpadkov.
2. Odpadni električni izdelki lahko vsebujejo nevarne snovi, zato s pravilnim odstranjevanjem starega aparata pripomorete k preprečevanju morebitnih negativnih vplivov na okolje in zdravje ljudi. Vaš stari aparat lahko vsebuje dele, ki bi jih bilo mogoče uporabiti za popravilo drugih izdelkov, in druge dragocene materiale, ki jih je mogoče reciklirati in s tem ohranjati omejene vire.
3. Vaš aparat lahko odnesete bodisi v trgovino, kjer ste kupili ta izdelek, ali pa se obrnite na lokalni urad za odstranjevanje odpadkov glede podrobnosti o najbližjem pooblaščenem zbirnem mestu za OEEI. Za najnovejše informacije za vašo državo si oglejte [www.lg.com/global/recycling](http://www.lg.com/global/recycling)


## Odlaganje odpadnih baterij/akumulatorjev



1. Simbolu so lahko dodane tudi kemične oznake za živo srebro (Hg), kadmij (Cd) ali svinec (Pb), če baterija vsebuje več kot 0,0005 % živega srebra, 0,002 % kadmija ali 0,004 % svinca.
2. Vse baterije/akumulatorje odstranjujte ločeno od običajnih komunalnih odpadkov na namenskih zbirnih mestih, ki jih določi vlada ali krajevne oblasti.
3. S pravilnim odlaganjem starih baterij/akumulatorjev pomagajte preprečevati negativne posledice za okolje ter zdravje ljudi in živali.
4. Podrobnejše informacije o odstranjevanju starih baterij/akumulatorjev poiščite pri mestnem uradu, komunalni službi ali prodajalni, kjer ste izdelek kupili.

## Pogosta vprašanja

V tem poglavju so navedene nekatere težave, do katerih lahko pride pri uporabi telefona. V nekaterih primerih se morate obrniti na ponudnika storitev, vendar lahko večino težav odpravite sami.

Sporočilo	Mogoči vzroki	Mogoči ukrepi
Napaka kartice SIM	V telefonu ni kartice SIM oziroma je vstavljena nepravilno.	Pravilno vstavite kratico SIM.
Ni omrežne povezave/ izguba omrežne povezave	Signal je šibek ali pa ste v območju brez signala.	Premaknite se k oknu ali na prosto. Preverite operaterjevo območje pokritosti.
Aplikacij ni mogoče nastaviti	Ponudnik storitev tega ne podpira ali pa je potrebna registracija.	Obrnite se na ponudnika storitev.
Prenesena aplikacija povzroča številne napake.	Aplikacija ima težave.	1. Tapnite  > <b>Nastavitve</b> . 2. Tapnite <b>Splošno</b> > <b>Aplikacije</b> . 3. Tapnite aplikacijo > <b>Odstrani</b> .
Klicanje ni mogoče	Napaka klicanja.	Novo omrežje ni odobreno.
	Vstavljena je nova kartica SIM.	Preverite, kakšne so nove omejitve.
Naprave ni mogoče vklopiti	Baterija ni napolnjena.	Napolnite baterijo. Preverite indikator napajanja na zaslonu.

<b>Sporočilo</b>	<b>Mogoči vzroki</b>	<b>Mogoči ukrepi</b>
Napaka pri polnjenju	Baterija ni napolnjena.	Napolnite baterijo.
	Zunanja temperatura je previsoka ali prenizka.	Naprava naj se polni pri običajni temperaturi.
	Težava s kontakti.	Preverite polnilnik in njegovo povezavo z napravo.
	Ni napetosti.	Vstavite polnilnik v drugo vtičnico.
	Polnilnik je okvarjen.	Zamenjajte polnilnik.
	Napačen polnilnik	Uporabljajte samo originalno dodatno opremo LG.
Številka ni dovoljena.	Vklopljena je funkcija omejenega klicanja.	Preverite meni Nastavitve in funkcijo izklopite.
Datotek ni mogoče odpreti	Nepodprta oblika zapisa datoteke.	Preverite, katere oblike zapisa so podprte.
Zaslon se pri dohodnem klicu ne vklopi.	Težava s senzorjem bližine.	Če uporabljate zaščitni trak ali ovitek, preverite, da ne pokriva območja okoli senzorja bližine. Območje okrog senzorja bližine naj bo čisto.
Ni zvoka	Način vibriranja	V nastavitvah menija zvoka preverite, ali je morda vklopljen načina vibriranja ali način brez prekinitvev.

Sporočilo	Mogoči vzroki	Mogoči ukrepi
Telefon prekinja ali zmrzuje	Občasne težave s programsko/strojno opremo.	<p><b>Vnovični zagon naprave</b>  Če naprava »zmrzne« ali neha delovati, boste morda morali zapreti aplikacije ali izklopiti napravo in jo znova vklopiti.</p> <hr/> <p><b>Ponastavitev naprave</b>  Če z zgornjima načinoma ne odpravite težave, izvedite tovarniško ponastavitev podatkov.  Na zaslonu z nastavitvami tapnite <b>Splošno &gt; Varnostna kopija in ponastavitev &gt; Ponastavitev na tovarniške podatke</b>.</p> <p>* Ponastavitev vseh nastavitvev v napravi in brisanje podatkov. Pred tovarniško ponastavitvijo podatkov ne pozabite napraviti varnostne kopije vseh pomembnih podatkov, shranjenih v napravi.</p> <p>* Če ste v napravo registrirali račun Google, se morate po ponastavitvi naprave prijaviti v isti račun Google.</p>



CE