



USER GUIDE

**LG-M200n**

ENGLISH

POLSKI

MAGYAR

HRVATSKI

СРПСКИ

SLOVENSKY

БЪЛГАРСКИ

ČESKY

МАКЕДОНСКИ

ROMÂNĂ

SLOVENŠČINA

## Priložnik za uporabo

Hvala, ker ste izbrali ta LG-jev izdelek. Pred prvo uporabo naprave pozorno preberite ta priročnik za uporabo. Tako boste zagotovili varno in pravilno uporabo telefona.

- Vedno uporabljajte originalne LG-jeve pripomočke. Priloženi predmeti so zasnovani samo za to napravo in morda ne bodo združljivi z drugimi.
- Naprava ni primerna za slabovidne osebe, ker ima tipkovnico na zaslonu na dotik.
- Opisi temeljijo na privzetih nastavitvah naprave.
- Za privzete aplikacije naprave boste mogoče potrebovali posodobitve in podporo, saj jih lahko ukinemo brez predhodnega obvestila. Če imate vprašanja glede aplikacije naprave, se obrnite na LG-jev servisni center. Glede aplikacij, ki jih namestite sami, se obrnite na ustreznega ponudnika storitev.
- S spreminjanjem operacijskega sistema naprave ali nameščanjem programske opreme iz neuradnih virov lahko poškodujete napravo in povzročite poškodbo ali izgubo podatkov. Taka dejanja kršijo vašo licenčno pogodbo s podjetjem LG in izničijo garancijo.
- Nekatera vsebina in slike se lahko razlikujejo od vaše naprave, odvisno od regije, ponudnika storitev, različice programske opreme in različice operacijskega sistema, in se lahko spremenijo brez predhodnega obvestila.
- Programska oprema, zvok, ozadja, slike in druga predstavnost, ki je priložena napravi, ima licenco za omejeno uporabo. Če te materiale pridobite iz naprave in jih uporabite v komercialne ali druge namene, morda kršite zakone o avtorskih pravicah. Kot uporabnik ste popolnoma odgovorni za nezakonito uporabo predstavnostne vsebine.
- Za podatkovne storitve, na primer pošiljanje sporočil, prenašanje podatkov, samodejno sinhroniziranje ali uporabo lokacijskih storitev, boste morda morali plačati dodatne stroške. Če se želite izogniti dodatnim stroškom, izberite naročniški paket, ki ustreza vašim potrebam. Za dodatne podrobnosti se obrnite na svojega ponudnika storitev.

## Obvestila glede navodil



**OPOZORILO:** primeri, v katerih se lahko poškodujete vi ali druge osebe.



**POZOR:** primeri, v katerih se lahko poškodujete vi ali pride do poškodb naprave.



**OPOMBA:** obvestila ali dodatne informacije.

# Kazalo vsebine

5 Smernice za varno in učinkovito uporabo

## 01

### Funkcije po meri

- 14 Funkcija večopravnosti
- 16 hitra skupna uporaba

## 02

### Osnovne funkcije

- 18 Komponente in pripomočki izdelka
- 19 Pregled delov
- 21 Vklop in izklop napajanja
- 22 Nameščanje kartice SIM
- 23 Vstavljanje pomnilniške kartice
- 25 Odstranjevanje pomnilniške kartice
- 25 Baterija
- 30 Zaslona na dotik
- 34 Osnovni zaslon
- 42 Zaklepanje zaslona
- 45 Šifriranje pomnilniške kartice
- 46 Zajemanje posnetkov zaslona
- 47 Vnašanje besedila
- 53 Skupna raba vsebine
- 54 Ne moti

## 03

### Koristne aplikacije

- 56 Nameščanje in odstranjevanje aplikacij
- 57 Odstranjene aplikacije
- 58 Telefon
- 62 Sporočila
- 63 Fotoaparati
- 71 Galerija
- 74 Glasba
- 75 E-pošta
- 76 Koledar
- 78 QuickMemo+
- 80 Računalo
- 81 Ura
- 82 Prenosi
- 82 Upravitelj datotek
- 82 FM radio
- 83 Imenik
- 85 LG SmartWorld
- 85 Opravila
- 86 LG Backup
- 87 RemoteCall Service
- 87 Evernote
- 87 Facebook
- 88 Instagram
- 88 Aplikacije Google

## 04

### Nastavitve telefona

- 91 Nastavitve
- 91 Omrežja
- 101 Zvok in obvestilo
- 102 Zaslona
- 103 Splošno

## 05

### Dodatek

- 113 Jezikovne nastavitve LG
- 113 LG Bridge
- 114 Posodobitev programske opreme telefona
- 116 Pogosta vprašanja
- 119 Priročnik proti kraji
- 120 Več informacij  
Pravne informacije in varnost  
(regulatorna številka ID,  
e-oznaka itd.)

## Smernice za varno in učinkovito uporabo

Preberite te enostavne smernice. Neupoštevanje teh smernic je lahko nevarno ali nezakonito.

Če pride do napake, je v napravo vgrajeno orodje programske opreme, ki bo ustvarilo dnevnik napak. To orodje zbira le podatke, ki je specifično napaki, na primer moč signala, položaj ID-ja celice pri nenadni prekinitvi klica in naložene aplikacije. Dnevnik se uporablja le kot pomoč pri ugotavljanju vzroka napake. Ti dnevniki so šifrirani, do njih pa lahko dostopajo le pooblaščen LG-jevi servisi, če boste morali napravo vrniti v popravilo.

### Izpostavljenost radiofrekvenčni energiji

Informacije o izpostavljenosti radijskim valovom in stopnji sevanja (SAR).

Naprava je skladna z veljavnimi varnostnimi zahtevami glede izpostavljenosti radijskim valovom. Zahteve temeljijo na znanstvenih smernicah, ki vključujejo varnostne meje za zagotovitev varnosti za vse ljudi, ne glede na starost in zdravstveno stanje.

- Pri smernicah za izpostavljenost radijskim valovom se uporablja merska enota, znana kot SAR (Specific Absorption Rate). Preizkusi za SAR se izvajajo po standardiziranih metodah, tako da naprava oddaja pri najvišji potrjeni ravni moči v vseh uporabljenih frekvenčnih pasovih.
- Čeprav imajo lahko različni modeli LG-jevih naprav različne stopnje sevanja SAR, so vsi v skladu z ustreznimi smernicami glede izpostavljenosti radijskim valovom.
- Mejna vrednost SAR, ki jo priporoča Mednarodna komisija za varstvo pred neioniziranimi sevanji (ICNIRP), je 2 W/kg, porazdeljena po 10 g tkiva.
- Najvišja vrednost SAR za ta model je za uporabo pri ušesu 0,433 W/kg (10 g) in za nošenje na telesu 1,220 W/kg (10 g).
- Ta naprava izpolnjuje smernice glede izpostavljenosti radijski frekvenci pri uporabi v običajnem delovnem položaju pri ušesu ali pri uporabi z oddaljenostjo najmanj 5 mm od telesa. Če za nošenje na telesu uporabljate torbico, pasno zaponko ali držalo, ne sme vsebovati kovine in mora izdelek ohranjati najmanj 5 mm od telesa. Ta naprava za prenos podatkovnih datotek ali sporočil potrebuje kakovostno povezavo z omrežjem. V nekaterih primerih lahko pride do zakasnitve prenosa podatkovnih datotek ali sporočil, dokler ni na voljo taka povezava. Upoštevajte zgornja navodila o oddaljenosti, dokler prenos ni končan.

## Informacije komisije FCC o izpostavljenosti radiofrekvenčni elektromagnetni energiji

Avgusta 1996 je ameriška zvezna komisija za komunikacije (FCC) z ukrepi v Poročilu in sklepu FCC 96-326 sprejela posodobljen varnostni standard glede izpostavljenosti ljudi radiofrekvenčni elektromagnetni energiji (RF-energiji), ki jo oddajajo oddajniki, regulirani s strani komisije FCC. Te smernice so skladne z varnostnimi standardi, navedenimi v mednarodnih in ameriških standardih. Zasnova naprave je v skladu s smernicami komisije FCC in temi mednarodnimi standardi.

### Izjava v členu 15.19

Ta naprava je skladna z določili 15. člena pravilnika komisije FCC. Uporaba je dovoljena pod naslednjima dvema pogoje:

- (1) naprava ne sme povzročati škodljivih motenj in
- (2) naprava mora sprejeti vse motnje, vključno z motnjami, ki bi lahko povzročile neželeno delovanje.

### Izjava v členu 15.21

Spremembe ali prilagoditve, ki jih proizvajalec izrecno ne odobri, lahko razveljavijo dovoljenje uporabnika za uporabo te opreme.

## Nošenje na telesu

Naprava je bila preizkušena za običajno nošenje na telesu, pri čemer je bila hrbtna stran naprave od telesa uporabnika oddaljena 1 cm (0,39 palca). Zahteve komisije FCC glede izpostavljenosti radijskim frekvencam določajo najmanjšo razdaljo 1 cm (0,39 palca) med telesom uporabnika in hrbtno stranjo naprave.

Uporaba zaponk, držal in podobnih pripomočkov, ki vsebujejo kovinske dele, ni dovoljena. Pripomočki za nošenje naprave na telesu, ki ne zagotavljajo 1 cm (0,39 palca) razdalje med telesom uporabnika in zadnjo stranjo naprave ter niso bili preizkušeni za običajno nošenje na telesu, morda ne bodo ustrezali omejitvam organizacije FCC glede izpostavljenosti radijskim frekvencam, zato se jim izogibajte.

### Izjava v členu 15.105

Oprema je bila preizkušena in ugotovljena je bila skladnost z omejitvami za digitalne naprave razreda B po 15. členu pravilnika komisije FCC. Te omejitve so zasnovane za zagotovitev primerne zaščite pred škodljivimi motnjami v stanovanjskih prostorih. Oprema ustvarja, uporablja in lahko oddaja radiofrekvenčno energijo in, če ni nameščena ter uporabljena v skladu z navodili, lahko moti radijske komunikacije. Vendar ni jamstva, da pri določeni uporabi ne bo prišlo do motenj. Če oprema povzroča škodljive motnje ali moti televizijski sprejem, kar lahko ugotovite tako, da jo izklopite in vklopite, uporabnika spodbujamo, da poskusi motnje odpraviti z enim ali več naslednjimi ukrepi:

- Preusmerite ali premestite sprejemno anteno.
- Povečajte razdaljo med opremo in sprejemnikom.
- Opremo priključite na vtičnico v tokokrog, v katerega ni priključen sprejemnik.
- Za pomoč se obrnite na izkušenega radijskega ali televizijskega serviserja.

### Skrb za izdelek in vzdrževanje

- Uporabljajte samo originalne LG-jeve baterije, polnilnike in dodatno opremo, ki so odobreni za uporabo s tem modelom naprave. Uporaba katere koli druge vrste opreme lahko razveljavi odobritve ali garancije, ki veljajo za napravo, in je lahko nevarna.
- Nekatera vsebina in slike se lahko razlikujejo od vaše naprave brez predhodnega obvestila.
- Naprave ne razstavljajte. Ko je potrebno, naj za popravilo poskrbi usposobljen serviser.
- Garancijska popravila lahko po presoji podjetja LG vključujejo nadomestne dele in plošče, ki so nove ali obnovljene, katerih funkcionalnost je enaka delom, ki bodo zamenjani.
- Enote ne približujte električnim napravam, kot so televizorji, radijski sprejemniki ali osebni računalniki.
- Enote ne smete približevati toplotnim virom, kot so radiatorji ali kuhalniki.
- Pazite, da ne pade po tleh.
- Enote ne izpostavljajte mehanskim tresljajem ali udarcem.



- Napravo izklopite povsod, kjer to zahtevajo posebni predpisi. Naprave na primer ne uporabljajte v bolnišnicah, ker lahko vpliva na delovanje občutljive medicinske opreme.
- Naprave med polnjenjem ne prijemajte z mokrimi rokami. Lahko pride do električnega udara in hudih poškodb naprave.
- Telefona ne polnite v bližini vnetljivega materiala, ker se lahko segreje in pride do nevarnosti požara.
- Zunanost enote očistite s čisto krpo (ne uporabljajte topil, kot so benzen, razredčilo in alkohol).
- Naprave ne polnite na mehki podlagi.
- Napravo polnite v dobro prezračenem prostoru.
- Enote ne izpostavljajte prekomernemu dimu ali prahu.
- Naprave ne hranite blizu kreditnih kartic in kartic za prevoz, saj lahko poškoduje podatke na magnetnem zapisu.
- Zaslona se ne dotikajte z ostrimi predmeti, saj se naprava lahko poškoduje.
- Naprave ne izpostavljajte tekočini in vlagi.
- Dodatno opremo, kot so slušalke, uporabljajte previdno. Antene se ne dotikajte po nepotrebnem.
- Če je steklo razbito, oškrbljeno ali počeno, telefona ne uporabljajte, se ga ne dotikajte in ne poskušajte odstraniti stekla ali popraviti zaslona. Garancija ne krije poškodb steklenega zaslona zaradi zlorabe ali napačne uporabe.
- Naprava je elektronska in med običajnim delovanjem proizvaja toploto. Izjemno dolg neposreden stik s kožo brez primerne prezračevanja lahko povzroči neugodje ali blažje opekline. Zato z napravo med uporabo in takoj po njej ravnajte previdno.
- Če se naprava zmoči, jo takoj izklopite in popolnoma posušite. Sušenja ne poskušajte pospešiti z zunanjim toplotnim virom, kot je pečica, mikrovalovna pečica ali sušilnik za lase.
- Tekočina v napravi spremeni barvo oznake izdelka v napravi. Poškodb naprave, ki so posledica izpostavljenosti tekočini, garancija ne pokriva.

## Učinkovito delovanje naprave

### Elektronske naprave

Pri vseh napravah lahko pride do motenj, kar lahko poslabša delovanje.

- Mobilnega telefona ne uporabljajte v bližini medicinske opreme brez dovoljenja. Posvetujte se z zdravnikom, da bi ugotovili, ali lahko delovanje telefona moti delovanje medicinske naprave.
- Proizvajalci srčnih spodbujevalnikov priporočajo, da med srčnim spodbujevalnikom in drugimi napravami pustite vsaj 15 cm prostora in se tako izognete morebitnim motnjam spodbujevalnika.
- Naprava lahko oddaja močno ali utripajočo svetlobo.
- Naprava lahko povzroči motnje v nekaterih slušnih pripomočkih.
- Manjše motnje se lahko pojavijo pri delovanju televizorjev, radijskih sprejemnikov, osebnih računalnikov itd.
- Napravo uporabljajte pri temperaturah od 0 do 40 °C, če je to mogoče. Če napravo izpostavite zelo nizkim ali visokim temperaturam, se lahko poškoduje, okvari in celo eksplodira.

### Varnost na cesti

Preverite zakone in predpise glede uporabe naprav na območju vožnje.

- Med vožnjo naprave ne držite.
- Povsem se osredotočite na vožnjo.
- Pred klicanjem ali sprejemanjem klica ustavite ob cesti in parkirajte, če to zahtevajo pogoji vožnje.
- Radiofrekvenčna energija lahko vpliva na nekatere elektronske sisteme v vozilu, kot je avtoradio ali varnostna oprema.
- Če je v vozilo vgrajena zračna blazina, je ne ovirajte z nameščeno ali prenosno brezžično opremo. To lahko povzroči, da se blazina ne sproži, ali hude poškodbe zaradi nepravilnega delovanja.
- Če med hojo poslušate glasbo, naj bo glasnost zmerna, tako da se zavedate okolice. To je posebej pomembno v bližini cest.

## Preprečevanje poškodb sluha



Morebitne poškodbe sluha preprečite tako, da visoke glasnosti ne poslušate dlje časa.

Če ste dlje časa izpostavljeni glasnim zvokom, si lahko poškodujete sluh. Zato priporočamo, da telefona ne vklapljate ali izklapljate v bližini ušes. Priporočamo tudi nastavitve glasnosti glasbe in klica na zmerno jakost.

- Pri uporabi slušalk znižajte glasnost, če ne slišite ljudi, ki se pogovarjajo v bližini, ali če oseba poleg vas sliši, kaj poslušate.



• Premočna glasnost ušesnih slušalk in slušalk lahko poškoduje sluh.

## Stekleni deli

Nekateri deli naprave so stekleni. To steklo lahko počí, če naprava pade na trdo površino ali prejme močan udarec. Če steklo počí, se ga ne dotikajte in ga ne poskušajte odstraniti. Naprave ne uporabljajte, dokler stekla ne zamenja pooblaščen servisier.

## Območje razstreljevanja

Naprave ne uporabljajte na območju razstreljevanja. Upoštevajte omejitve ter vse predpise in pravila.

## Potencialno eksplozivno okolje

- Naprave ne uporabljajte na bencinskih črpalkah.
- Ne uporabljajte ga v bližini goriva in kemikalij.
- V predelu vozila, kjer imate napravo ali dodatno opremo, ne prevažajte ali shranjujte vnetljivih plinov, tekočine in eksplozivov.

## Na letalu

Brezžične naprave lahko povzročijo motnje v letalu.

- Pred vkrcanjem na letalo napravo izklopite.
- Brez dovoljena posadke ga ne uporabljajte na tleh.

## Otroci

Napravo hranite na varnem, izven dosega majhnih otrok. Vsebuje majhne delce, ki lahko v primeru odstranitve predstavljajo nevarnost zadužitve.

## Klici v sili

Klici v sili niso na voljo v vseh mobilnih omrežjih. Zato se za klice v sili ne smete zanašati le na napravo. Preverite pri lokalnem ponudniku storitev.

## Informacije o bateriji in skrb zanjo

- Baterije pred ponovnim polnjenjem ni treba povsem izprazniti. Za razliko od drugih baterijskih sistemov pri teh baterijah ni spominskega učinka, ki bi zmanjšal zmogljivost baterije.
- Uporabljajte samo baterije in polnilnike LG. Polnilniki LG so zasnovani tako, da zagotavljajo najdaljšo možno življenjsko dobo baterije.
- Baterije ne razstavljajte in ne povzročajte kratkega stika.
- Kovinski stiki baterije naj bodo čisti.
- Ko zmogljivost baterije ni več sprejemljiva, jo zamenjajte. Baterijo lahko napolnite več stokrat, preden jo je treba zamenjati.
- Če baterije dlje časa ne uporabljate, jo napolnite, da čim bolj povečate uporabnost.
- Polnilnika baterij ne izpostavljajte neposredni sončni svetlobi in ga ne uporabljajte v prostorih z visoko vlago, kot je kopalnica.
- Naprave ne puščajte na vročih ali mrzlih mestih, ker se tako lahko zmanjša zmogljivost njene baterije.
- Nevarnost eksplozije, če baterijo zamenjate z nepravo vrsto. Rabljene baterije odstranite v skladu s proizvajalčevimi navodili.
- Če želite zamenjati baterijo, jo nesite na najbližji pooblaščen servis ali k trgovcu izdelkov LG Electronics.
- Ko se naprava popolnoma napolni, izključite polnilnik iz stenske vtičnice, da preprečite, da bi ta po nepotrebem porabljal energijo.
- Dejanska življenjska doba baterije je odvisna od konfiguracije omrežja, nastavitve izdelka, načina uporabe, baterije in okoljskih pogojev.
- Preprečite, da bi domače živali baterijo zgrizle ali spraskale. To lahko povzroči požar.

## Varovanje osebnih podatkov


- Zavarujte svoje osebne podatke, da preprečite uhajanje podatkov in zlorabo občutljivih informacij.
- Ko uporabljate napravo, obvezno izdelajte varnostno kopijo pomembnih podatkov. LG ne odgovarja za morebitno izgubo podatkov.
- Preden napravo zavržete, izdelajte varnostno kopijo vseh podatkov in napravo ponastavite, da preprečite morebitno zlorabo občutljivih informacij.
- Pri prenašanju aplikacij pozorno preberite zaslon z dovoljenji.
- Bodite previdni pri uporabi aplikacij, ki imajo dostop do več funkcij ali do vaših osebnih podatkov.
- Redno preverjajte svoje osebne račune. Če odkrijete znak zlorabe osebnih podatkov, zaprosite svojega ponudnika storitev, naj izbriše ali spremeni podatke o vašem računu.
- Če napravo izgubite ali vam jo ukradejo, spremenite geslo svojega računa, da zavarujete svoje osebne podatke.
- Ne uporabljajte aplikacij iz neznanih virov.




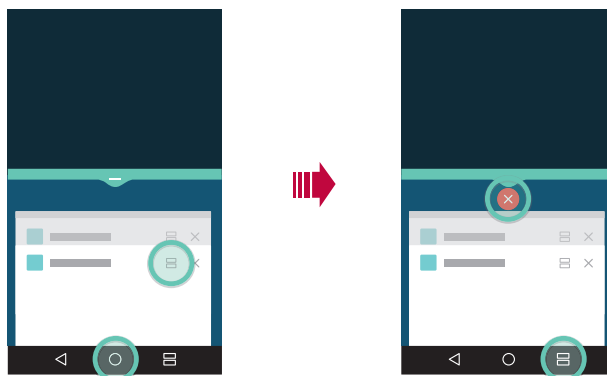
## **Funkcije po meri**


## Funkcija večopravnosti

### Več oken

Če zaslon razdelite na več oken, lahko uporabite dve aplikaciji hkrati. Med uporabo aplikacije se dotaknite in pridržite tipko  na dotik na osnovnem zaslonu, nato na seznamu nedavno uporabljenih aplikacij izberite aplikacijo.


- Hkrati lahko uporabite obe aplikaciji, ki sta prikazani na glavnem zaslonu.
- Funkcijo Več oken zaustavite tako, da se dotaknete in pridržite .




-  • To funkcijo lahko uporabite pri aplikaciji, ki podpira funkcijo Več oken.
- Nekatere aplikacije (vključno s prenesenimi aplikacijami) ne podpirajo funkcije Več oken.

## Nedavni zasloni

Na nedavnih zaslonih je na voljo predogled nedavno uporabljenih aplikacij.


Za ogled seznama nedavno uporabljenih aplikacij tapnite  na osnovnem zaslonu in nato tapnite prikazano aplikacijo.

- Aplikacije se dotaknite in jo pridržite ter povlecite na vrh zaslona, da jo zaženete s funkcijo Več oken. Lahko tapnete tudi tipko  na vrhu posamezne aplikacije.

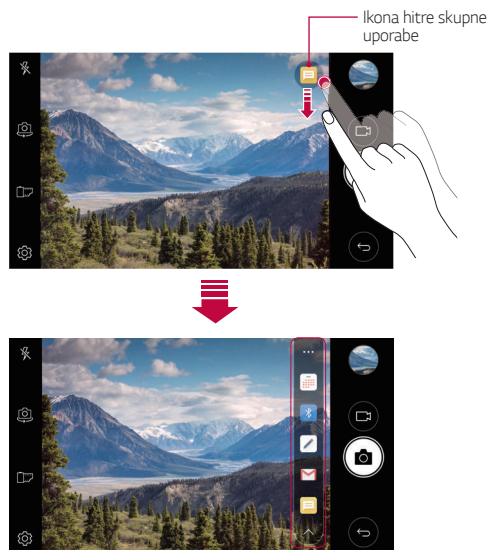


## hitra skupna uporaba

Fotografijo ali video lahko delite z aplikacijo takoj po snemanju.

- 1 Tapnite , nato pa posnemite fotografijo ali video.
- 2 Tapnite ikono aplikacije, ki se prikaže na zaslonu, da posnetek delite s to aplikacijo.

Če ikono podrsnete v nasprotno smer, si lahko ogledate še druge aplikacije, s katerimi lahko delite fotografije ali videoposnetke.



- Aplikacija, ki jo prikazuje ikona za hitro skupno uporabo, se lahko razlikuje, odvisno od vrste in pogostosti dostopanja do aplikacij, nameščenih v napravi.



## Osnovne funkcije

## Komponente in pripomočki izdelka

Napravi so priloženi naslednji izdelki.

- Naprava
- Kabel USB
- Baterija
- Polnilnik
- Stereo slušalke
- Vodnik za hitri začetek

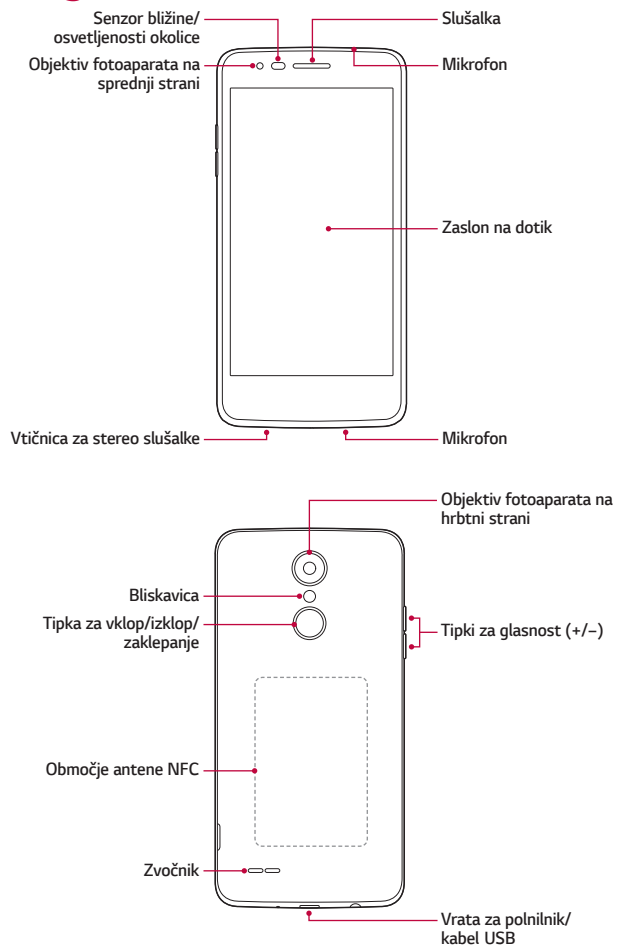


- Zgoraj opisani deli opreme so lahko izbirni.
- Oprema, priložena napravi, in vsi drugi razpoložljivi pripomočki se lahko razlikujejo, odvisno od območja ali ponudnika storitev.
- Vedno uporabljajte originalne pripomočke podjetja LG Electronics. Uporaba pripomočkov drugih proizvajalcev lahko vpliva na učinkovitost klicanja z napravo ali povzroči okvare. Popravila podjetja LG tega morda ne krijejo.



- Če kateri koli od teh osnovnih elementov manjka, se obrnite na prodajalca, pri katerem ste kupili napravo.
- Za nakup dodatne osnovne opreme se obrnite na storitveni center za naročnike podjetja LG.
- Za nakup izbirne opreme povprašajte po trgovcih v storitvenem centru za naročnike podjetja LG.
- Nekateri elementi v škatli z izdelkom se lahko spremenijo brez obvestila.
- Videz in tehnični podatki o napravi se lahko spremenijo brez obvestila.
- Tehnični podatki o napravi se lahko razlikujejo, odvisno od območja ali ponudnika storitev.
- Vedno uporabljajte originalne pripomočke podjetja LG Electronics. Uporaba pripomočkov drugih proizvajalcev lahko poškoduje napravo ali povzroči okvare.
- Po potrebi odstranite zaščitno plast na objektivu fotoaparata.

## Pregled delov



- Senzor bližine/osvetljenosti okolice
  - Senzor bližine: med klicem izklopi zaslon in onemogoči delovanje na dotik, ko je naprava zelo blizu človeškega telesa. Ko je naprava zunaj določenega dosega, znova vklopi zaslon in omogoči funkcije na dotik.
  - Senzor svetlobe okolja: analizira moč svetlobe iz okolja, ko je vklopljen način samodejnega upravljanja svetlosti.
- Tipki za glasnost
  - Nastavitev glasnosti za zvonjenja, klice ali obvestila.
  - Med uporabo kamere rahlo pritisnite tipko za glasnost, da posnamete fotografijo. Če želite napraviti neprekinjeno serijo fotografij, pritisnite tipko za glasnost in jo pridržite.
  - Ko je zaslon zaklenjen ali izklopljen, za zagon aplikacije **Fotoapar**at dvakrat pritisnite tipko za zmanjšanje glasnosti (-). Za zagon aplikacije **Zajemi+** dvakrat pritisnite tipko za povečanje glasnosti (+).
- Tipka za vklop/izklop/zaklepanje
  - Ko želite vklopiti ali izklopiti zaslon, na kratko pritisnite tipko.
  - Če želite izbrati eno od možnosti upravljanja napajanja, tipko pritisnite in pridržite.



- Dostop do nekaterih funkcij je lahko omejen, odvisno od specifikacij naprave.
- V pokrovčku na hrbtni strani je vgrajena antena NFC. Pri rokovanju z napravo pazite, da ne poškodujete ali pokrijete antene NFC.



- Na napravo ne postavljajte težkih predmetov in ne sedite na njej. Tako lahko poškodujete zaslon na dotik.
- Zaščitna folija za zaslon ali pripomočki lahko motijo delovanje senzorja bližine.
- Če je naprava mokra ali jo uporabljate v vlažnem okolju, zaslon na dotik ali tipke lahko ne delujejo pravilno.

## Vklop in izklop napajanja

### Vklop napajanja

Pritisnite in pridržite tipko za vklop/zaklepanje, ko je telefon izklopljen.



- Ob prvem vklopu naprave se izvede začetna konfiguracija. Prvi zagon pametnega telefona lahko traja dlje kot običajno.

### Izklop napajanja

Pritisnite in držite tipko za vklop/izklop/zaklepanje, nato pa izberite možnost **izklop**.

### Možnosti upravljanja napajanja

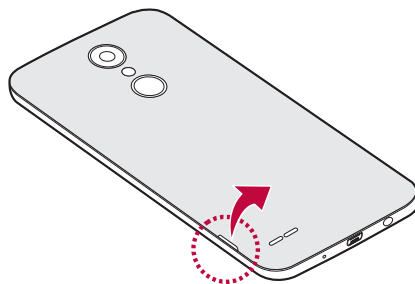
Pritisnite in pridržite tipko za vklop/izklop/zaklepanje, nato pa izberite eno možnost.

- **Izklop**: izklop naprave.
- **Izključitev in ponovni zagon**: ponovni zagon naprave.
- **V letalu vklop**: blokiranje telekomunikacijskih funkcij, vključno s klicanjem, pošiljanjem in prejemanjem sporočil ter brskanjem po internetu. Druge funkcije bodo na voljo.

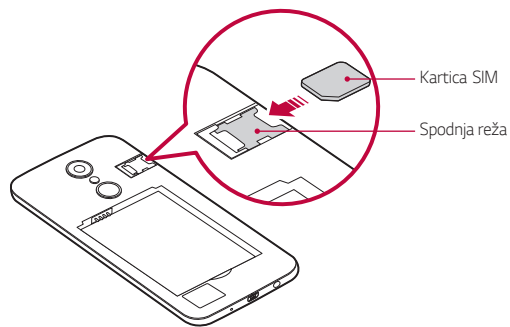
## Nameščanje kartice SIM

Za začetek uporabe svoje naprave vstavite kartico SIM (Subscriber Identity Module), ki je na voljo pri vašem ponudniku storitev.

- 1 Pri odstranjevanju pokrovčka na hrbtni strani telefon trdno držite v roki. Z drugo roko dvignite pokrovček na hrbtni strani in ga odstranite z nohtom, kot je prikazano na spodnji sliki.



- 2 Kartico SIM potisnite v režo za kartico SIM, da je zlata stična površina obrnjena navzdol.





- Naprava podpira samo kartice Nano SIM.
- Če želite, da telefon deluje brez težav, priporočamo uporabo ustrezne vrste kartice SIM. Vedno uporabljajte tovarniško izdelano kartico SIM, ki ste jo dobili pri operaterju.

### Previdnostni ukrepi pri uporabi kartice SIM

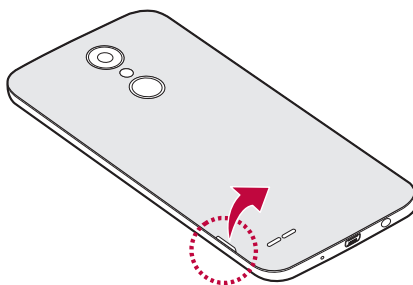
- Pazite, da kartice SIM ne izgubite. Podjetje LG ni odgovorno za škodo ali druge težave, ki nastanejo zaradi poškodb ali prenosa kartice SIM.
- Pazite, da kartice SIM pri vstavljanju ali odstranjevanju ne poškodujete.

## Vstavljanje pomnilniške kartice

Pomnilniško kartico vstavite v napravo.

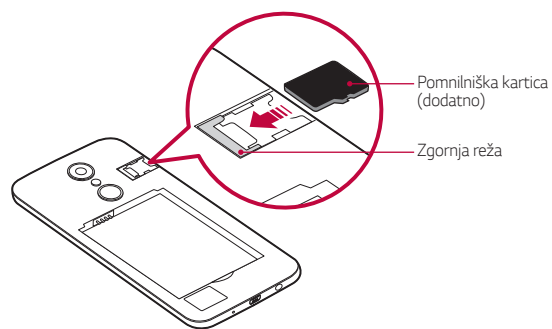
Naprava podpira kartico microSD z do 32 GB zmogljivosti. Pomnilniške kartice določene vrste ali določenega proizvajalca morda ne bodo združljive z napravo.

- 1 Pri odstranjevanju pokrovčka na hrbtni strani telefon trdno držite v roki. Z drugo roko dvignite pokrovček na hrbtni strani in ga odstranite z nohtom, kot je prikazano na spodnji sliki.





2 Pomnilniško kartico vstavite v režo za pomnilniško kartico.



• Nekaterne pomnilniške kartice morda niso popolnoma združljive z napravo. Uporaba nezdružljive kartice lahko poškoduje napravo ali pomnilniško kartico oziroma podatke, shranjene na njej.



• Pogosto pisanje in brisanje podatkov skrajša življenjsko dobo pomnilniške kartice.

## Odstranjevanje pomnilniške kartice

Zaradi varnosti pomnilniško kartico izpnite, preden jo odstranite.

- 1 Tapnite **○ > Nastavitve > Splošno > Pomnilnik > △**.
- 2 Odstranite pokrov na zadnji strani in izvlecite pomnilniško kartico.

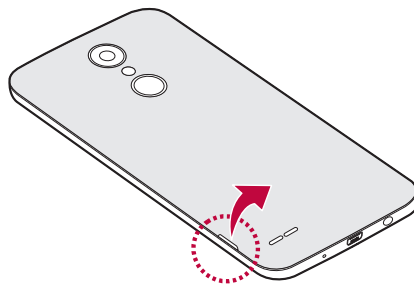


- Ne odstranjujte pomnilniške kartice, ko naprava prenaša podatke ali dostopa do njih. To lahko povzroči izgubo ali okvaro podatkov oziroma poškoduje pomnilniško kartico ali napravo. Podjetje LG ni odgovorno za izgube, ki so posledica zlorabe ali napačne uporabe pomnilniških kartic, vključno z izgubo podatkov.

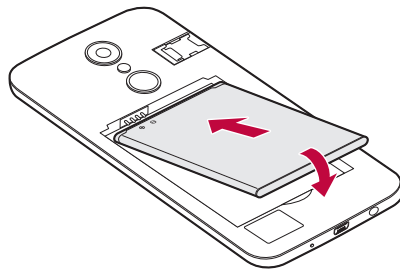
## Baterija

### Nameščanje baterije

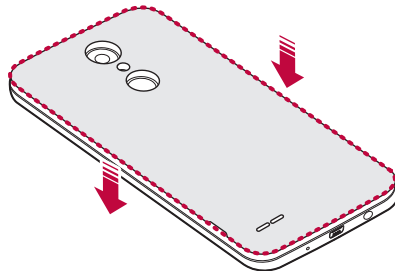
- 1 Pri odstranjevanju pokrovčka na hrbtni strani telefon trdno držite v roki. Z drugo roko dvignite pokrovček na hrbtni strani in ga odstranite z nohtom, kot je prikazano na spodnji sliki.



2 Vstavite baterijo.



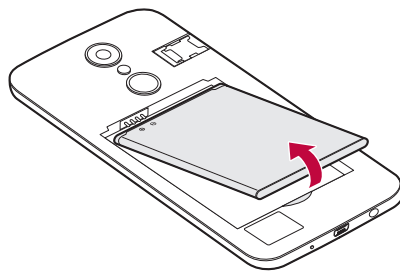
3 Pokrovček namestite nazaj na napravo tako, da z njim pravilno prekrijete prostor za baterijo in ga pritisnete navzdol, da se zaskoči.



- Pri rokovanju z napravo skrbno upoštevajte navodila v tem priročniku za uporabo. V nasprotnem primeru lahko poškodujete napravo, sebe ali druge osebe.

## Odstranjevanje baterije

Odstranite pokrovček na hrbtni strani in izvlecite baterijo.

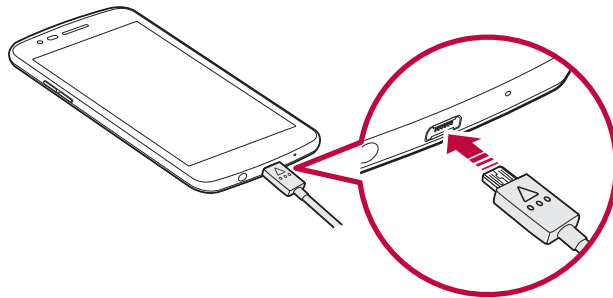


- Pred odstranjevanjem baterije napravo izklopite. V nasprotnem primeru lahko napravo poškodujete.

## Polnjenje baterije

Pred uporabo naprave popolnoma napolnite baterijo.

En del napajalnega kabla povežite s polnilnikom, drug del kabla pa vstavite v priključek za napajanje, nato pa polnilnik priključite v električno vtičnico.





- Uporabite kabel USB, ki je priložen napravi.
- Uporabljajte polnilnik, baterijo in napajalni kabel, ki jih je odobrilo podjetje LG. Polnjenje baterije s polnilnikom drugega proizvajalca lahko povzroči eksplozijo baterije ali poškoduje napravo.
- Uporaba naprave med polnjenjem lahko povzroči električni udar. Če želite napravo uporabljati, ustavite polnjenje.



- Ko je naprava popolnoma napolnjena, polnilnik izključite iz električne vtičnice. S tem boste preprečili nepotrebno porabo energije.
- Baterijo lahko polnite tudi tako, da s kablom USB povežete napravo in namizni ali prenosni računalnik. To lahko traja dlje kot običajno polnjenje baterije.
- Baterije ne polnite prek zvezdišča USB, ki ne more ohranjati nazivne napetosti. Polnjenje je lahko neuspešno ali se nenamerno ustavi.

### **Previdnostni ukrepi pri uporabi naprave**

- Pri nameščanju baterije bodite še posebej pozorni na to, da v napravo ne prodre voda ali tujki.
- Zagotovite, da notranjost naprave ne pride v stik s kovinskimi predmeti ali vodo.
- Uporabite kabel USB; ne uporabljajte kablov USB ali polnilcev drugih proizvajalcev. Omejena garancija podjetja LG ne zajema uporabe pripomočkov drugih proizvajalcev.
- Neupoštevanje navodil v tem priročniku in nepravilna uporaba lahko poškoduje napravo.

## Učinkovita uporaba baterije

Čas delovanja baterije se lahko skrajša, če hkrati in neprekinjeno deluje več aplikacij in funkcij.

Če želite podaljšati čas delovanja baterije, prekličite postopke, ki delujejo v ozadju.

Če želite zmanjšati porabo baterije, upoštevajte te nasvete:

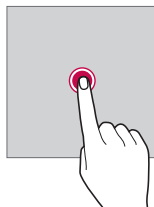
- Izklopite omrežni funkciji Bluetooth® in Wi-Fi, kadar ju ne uporabljate.
- Čas zatemnitve zaslona nastavite na kar najkrajšo vrednost.
- Zmanjšajte svetlost zaslona.
- Nastavite, da se zaslon zaklene, ko naprava ni v uporabi.
- Preverite podrobnosti porabe baterije in zaprite vse prenesene aplikacije, ki praznijo baterijo.

## Zaslon na dotik

Seznanite se z navodili za upravljanje naprave s potezami na dotik.

### Tapanje

Rahlo tapnite s konico prsta, da izberete ali zaženete aplikacijo ali možnost.



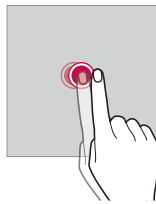
### Dotik in pridrzanje

Dotaknite se in za nekaj sekund pridržite, da se prikaže meni z možnostmi, ki so na voljo.



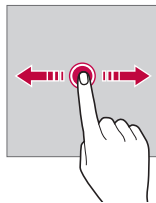
## Dvotapanje

Dvakrat hitro tapnite za povečanje ali pomanjšanje spletne strani ali zemljevida.



## Vlečenje

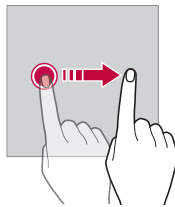
Tapnite element, kot je aplikacija ali pripomoček, nato pa z nadzorovanim gibom premaknite prst na drugo mesto. S to potezo lahko premikate elemente.





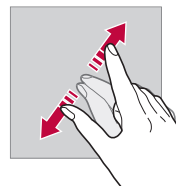
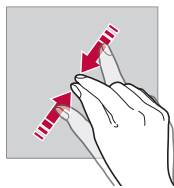
## Podrsanje

S prstom tapnite zaslon in ga brez ustavljanja hitro premaknite. S to potezo se lahko pomikate po seznamu, spletni strani, fotografijah, zaslonih in drugje.



## Približevanje in razmikanje prstov

Za pomanjšavo na sliki ali zemljevidu približajte dva prsta. Za povečevanje prsta razmaknite.




- Zaslona na dotik ne izpostavljajte prekomernim fizičnim udarcem. Poškodujete lahko namreč senzor dotikanja.



- Če napravo uporabljate v bližini magnetnih, kovinskih ali prevodnih materialov, lahko pride do napake zaslona na dotik.
- Če napravo uporabljate pod močno svetlobo, denimo neposredno sončno svetlobo, zaslon morda ne bo viden, odvisno od vašega položaja. Napravo uporabljajte na senčnih krajih ali krajih s svetlobo iz okolice, ki ni presvetla, a vseeno dovolj za branje knjige.
- Na zaslon ne pritiskajte s prekomerno silo.
- S konico prsta nežno tapnite zeleno možnost.
- Upravljanje na dotik morda ne bo delovalo pravilno, če boste tapali z rokavico ali konico nohta.
- Upravljanje na dotik morda ne bo delovalo, če je zaslon vlažen ali moker.
- Zaslon na dotik morda ne bo deloval pravilno, če boste na napravo namestili zaščitno folijo za zaslon ali pripomočke, kupljene pri drugem proizvajalcu.

## Osnovni zaslon

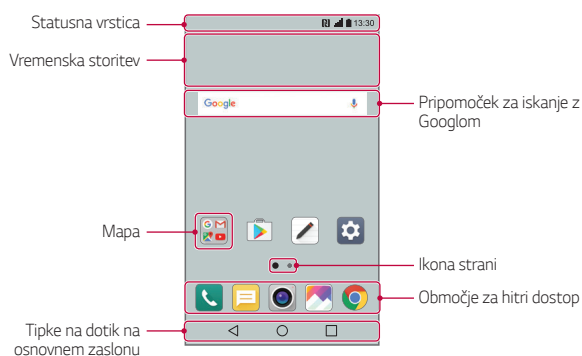
### Pregled osnovnega zaslona

Osnovni zaslon je začetna točka za dostop do različnih funkcij in aplikacij v napravi. Na katerem koli zaslonu tapnite , da se neposredno pomaknete na osnovni zaslon.




Vse aplikacije in pripomočke lahko upravljate na osnovnem zaslonu. Za takojšnji prikaz vseh nameščenih aplikacij podrsnite zaslon v levo ali desno. Aplikacijo poiščite z iskanjem Google.

### Postavitev osnovnega zaslona

Ogledate si lahko vse aplikacije ter uredite pripomočke in mape na osnovnem zaslonu.



- Osnovni zaslon se lahko razlikuje, odvisno od ponudnika storitev ali različice programske opreme.

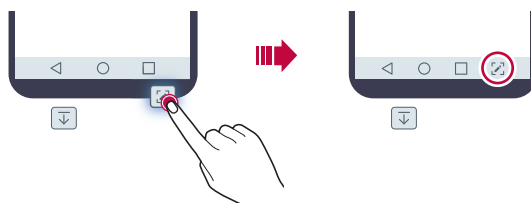
- **Statusna vrstica:** prikaz ikon stanja, ure in napolnjenosti baterije.
- **Vremenska storitev:** prikaz informacij o vremenu in času za določeno območje.
- **Pripomoček za iskanje z Googlom:** izvedite iskanje z Googlom tako, da vnesete izgovorjene ali napisane ključne besede.
- **Mapa:** ustvarite mape in v njih po svojih željah združujte aplikacije.
- **Ikona strani:** prikaz skupnega števila podzaslono osnovnega zaslona. Tapnite ikono zelene strani za pomik na izbrano stran. Ikona, ki prikazuje trenutni podzaslono, bo označena.
- **Območje za hitri dostop:** postavite glavne aplikacije v spodnji del zaslona, da boste lahko do njih dostopali z vseh podzaslono osnovnega zaslona.
- **Tipke na dotik na osnovnem zaslonu**
  - : nazaj na prejšnji zaslon. Zapiranje tipkovnice ali pojavnih oken.
  - : tapnite za premik na osnovni zaslon. Dotaknite se in pridržite, če želite zagnati Iskanje Google.
  - : tapnite za ogled seznama nedavno uporabljenih aplikacij ali zagon aplikacije na seznamu. Za brisanje vseh nedavno uporabljenih aplikacij tapnite **POČISTI VSE**. Da s funkcijo Več oken uporabite dve aplikaciji hkrati, se med uporabo aplikacije dotaknite tipke in jo pridržite.

## Urejanje tipk na dotik na osnovnem zaslonu

Tipke na dotik na osnovnem zaslonu lahko prerazporedite ali mednje dodate pogosto uporabljene funkcije.

Tapnite **○ > Nastavitve > Zaslon > Tipke na dotik na začetnem zaslonu > Kombinacija gumbov** ter prilagodite nastavitve.



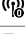


- Omogočenih je več funkcij, vključno s ploščo z obvestili in funkcijo Zajemi+. Dodati je mogoče do pet elementov.



## Ikone stanja

Ko imate obvestilo o neprebranem sporočilu, dogodku koledarja ali alarmu, je v statusni vrstici prikazana ustrezna obvestilna ikona. Oglejte si obvestilne ikone v statusni vrstici in tako preverite stanje naprave.

	Ni signala
	Podatki se prenašajo prek omrežja
	Nastavljen je alarm
	Vklopljen je način vibriranja
	Vklopljen je vmesnik Bluetooth
	Povezava z računalnikom prek vrat USB
	Napolnjenost baterije
	Vklopljen je letalski način
	Neodgovorjeni klici
	Wi-Fi je povezan


	Vklopljen je način brez zvoka
	Vklopljen je vmesnik GPS
	Vklopljena je dostopna točka
	Ni kartice SIM
	NFC je vklopljen

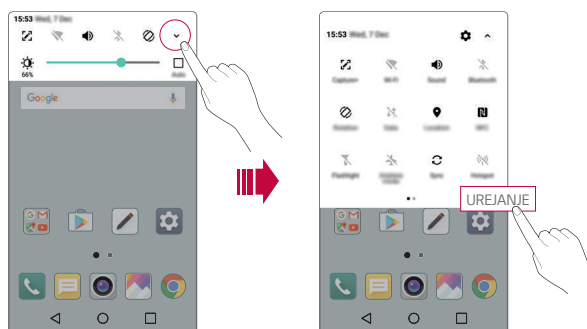


- Nekatere od teh ikon so lahko drugačne ali pa jih sploh ni, odvisno od stanja naprave. Ikone si oglejte glede na dejansko okolje, v katerem uporabljate napravo.
- Prikazane ikone se lahko razlikujejo, odvisno od območja in ponudnika storitev.

## Plošča z obvestili

Ploščo z obvestili odprete tako, da statusno vrstico povlečete navzdol na glavni zaslon.


- Seznam ikon za hitri dostop odprete tako, da ploščo z obvestili povlečete navzdol ali tapnete .
- Za preurejanje, dodajanje ali odstranjevanje ikon tapnite **UREJANJE**.
- Če se ikone dotaknete in jo pridržite, se pojavi zaslon z nastavitvami ustrezne funkcije.



## Preklapljanje med usmeritvami zaslona

Nastavite lahko samodejno preklapljanje usmeritve zaslona glede na fizično usmerjenost naprave.


Tapnite možnost **Obračanje** na seznamu ikon za hitri dostop na plošči z obvestili.

Ali pa tapnite  > **Nastavitve** > **Zaslon** in aktivirajte funkcijo **Samodejni zasuk zaslona**.



## Urejanje osnovnega zaslona

Na osnovnem zaslonu se dotaknite praznega mesta in ga pridržite, nato pa izberite eno od spodnjih dejanj.

- Če želite prerezporediti podzaslone osnovnega zaslona, se dotaknite podzaslona in ga pridržite, nato pa ga povlecite na drugo mesto.
- Če želite na osnovni zaslon dodati pripomoček, se dotaknite praznega območja na osnovnem zaslonu in ga pridržite, nato pa izberite **Widgets**.
- Če želite spremeniti temo, se dotaknite praznega območja na osnovnem zaslonu in ga pridržite, nato pa izberite možnost **Tema**. Ali pa tapnite  > **Nastavitve** > **Zaslon** > **Tema** in izberite temo, ki bo uporabljena v napravi.
- Za konfiguriranje nastavitvev osnovnega zaslona se dotaknite praznega območja na osnovnem zaslonu in ga pridržite, nato pa izberite **Nastavitve začetnega zaslona**. Za podrobnosti si oglejte [Nastavitve začetnega zaslona](#).
- Za ogled ali ponovno namestitev odstranjenih aplikacij se dotaknite praznega območja na osnovnem zaslonu in ga pridržite, nato pa izberite **Odstranjene aplikacije**. Za podrobnosti si oglejte [Odstranjene aplikacije](#).

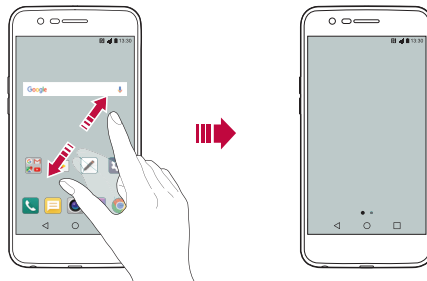


## Prikaz teme ozadja

Če skrijete aplikacije in pripomočke na osnovnem zaslonu, lahko vidite samo sliko ozadja.

Pridržite dva prsta na osnovnem zaslonu in ju razmaknite.

- Za vrnitev na običajen zaslon, ki prikazuje aplikacije in pripomočke, na osnovnem zaslonu približajte prsta ali tapnite ◀



## Premikanje aplikacij na osnovnem zaslonu

Na osnovnem zaslonu se dotaknite aplikacije in jo pridržite, nato pa jo povlecite na drugo mesto.

- Če želite pogosto uporabljene aplikacije ohraniti v spodnjem delu osnovnega zaslona, se dotaknite aplikacije in jo pridržite, nato pa jo povlecite na območje za hitri dostop v spodnjem delu.
- Če želite ikono odstraniti z območja za hitri dostop, jo povlecite na osnovni zaslon.

## Uporaba map na osnovnem zaslonu

### Ustvarjanje map

Na osnovnem zaslonu se dotaknite aplikacije in jo pridržite, nato pa jo povlecite čez drugo aplikacijo.

- Ustvarila se bo nova mapa in aplikacije bodo dodane vanjo.

### Urejanje map

Na osnovnem zaslonu tapnite mapo in storite eno od naslednjih dejanj.

- Če želite urediti ime in barvo mape, tapnite ime mape.
- Če želite dodati aplikacijo, se je dotaknite in jo pridržite, nato pa jo povlecite čez mapo in spustite.
- Če želite aplikacijo odstraniti iz mape, se je dotaknite in jo pridržite ter povlecite iz mape. Če je odstranjena aplikacija edina v mapi, bo mapa samodejno odstranjena.
- Aplikacije lahko dodate ali odstranite tudi tako, da tapnete **+** v mapi.

## Nastavitve začetnega zaslona

Nastavitve osnovnega zaslona lahko prilagodite.

- 1 Tapnite **○ > Nastavitve > Zaslon > Osnovni zaslon**.
- 2 Prilagodite naslednje nastavitve:
  - **Izberi dom:** izberite način osnovnega zaslona.
  - **Ozadje:** spremenite ozadje za osnovni zaslon.
  - **Učinek zaslona:** izberite učinek, ki bo uporabljen, ko preklopite na podzaslon osnovnega zaslona.
  - **Uredi aplikacije po:** nastavite razporeditev aplikacij na osnovnem zaslonu.
  - **Mreža:** spremenite način razporeditve aplikacij za osnovni zaslon.
  - **Skrij aplikacije:** izberite aplikacije, ki jih želite skriti na osnovnem zaslonu.

## Zaklepanje zaslona

### Pregled zaklepanja zaslona

Če pritisnete tipko za vklop/zaklepanje, se zaslon naprave samodejno izklopi in zaklene. To se zgodi tudi, če je naprava določen čas nedejavna.

Če tipko za vklop/zaklepanje pritisnete, ko zaklepanje zaslona ni nastavljeno, se takoj prikaže osnovni zaslon.

Priporočamo, da nastavite zaklepanje zaslona in tako zagotovite varnost ter preprečite neželeno dostopanje do naprave.



- Zaklepanje zaslona preprečuje nepotrebne vnose z dotikom zaslona naprave in s tem zmanjša porabo baterije. Priporočamo, da aktivirate zaklepanje zaslona, kadar naprave ne uporabljate.

### Konfiguracija nastavitvev zaklepanja zaslona

Na voljo je več možnosti konfiguracije nastavitvev zaklepanja zaslona.

- 1 Tapnite > **Nastavitve** > **Zaslon** > **Zakleni zaslon** > **Izberite zaslon zaklepa** in izberite priljubljen način.
- 2 Prilagodite naslednje nastavitve:
  - **Brez**: izklopite funkcijo zaklepanja zaslona.
  - **Povleci**: podrsnite po zaslonu, da ga odklenete.
  - **Knock Code**: za odklepanje zaslona po določenem vzorcu tapnite mesta na zaslonu.
  - **Vzorec**: za odklepanje zaslona narišite vzorec.
  - **PIN**: za odklepanje zaslona vnesite numerično geslo.
  - **Geslo**: za odklepanje zaslona vnesite alfanumerično geslo.



- Če ste napravo poskušali 5-krat neuspešno odkleniti, se zaslon blokira za 30 sekund.


## Nastavitve varnega zagona

Če je zaslon zaklenjen s funkcijo Knock Code, vzorcem, kodo PIN ali geslom, lahko napravo konfigurirate tako, da je ob vsakem vklopu zaklenjena, s čimer zaščitite vaše podatke.

- Dokler naprave ne odklenete, ne morete uporabljati funkcij, razen klica v sili.
- Če pozabite geslo za dešifriranje, šifriranih podatkov in osebnih podatkov ne morete obnoviti.

## Nastavitve zaklepa zaslona

Prilagodite lahko naslednje nastavitve zaklepa zaslona.

- 1 Tapnite  > **Nastavitve** > **Zaslon** > **Zakleni zaslon**.
- 2 Prilagodite naslednje nastavitve:
  - **Izberite zaslon zaklepa:** izberite način zaklepa zaslona.
  - **Smart Lock:** izberite zaupanja vredne elemente. Ko se bo eden od njih pojavil, se bo naprava odklenila samodejno.
  - **Ozadje:** spremenite sliko ozadja zaklenjenega zaslona.
  - **Ura:** izberite vrsto prikaza ure na zaklenjenem zaslonu.
  - **Bližnjice:** dodajte bližnjico do aplikacije, tako da jo povlečete na zaslon ter dostopajte do aplikacije neposredno z zaklenjenega zaslona.
  - **Učinek zaslona:** nastavite učinek prehoda zaslona, ki bo uporabljen pri odklepanju zaslona.
  - **Stik v primeru izgube telefona:** prikaz informacij na zaklenjenem zaslonu o stiku za klic v sili.
  - **Časovnik zaklepa:** nastavite čas nedejavnosti, po katerem se naprava samodejno zaklene.
  - **Tipka za vklop se takoj zaklene:** zaslon se zaklene takoj po pritisku tipke za vklop/izklop/zaklepanje.



- Razpoložljive nastavitve se lahko razlikujejo, odvisno od izbranega načina zaklepanja zaslona.

## Vklopite zaslon

Z dvotapom zaslona lahko zaslon vklopite ali izklopite.



- Ta možnost je na voljo samo na osnovnem zaslonu, ki ga ponuja podjetje LG. Morda ne bo delovala pravilno s prilagojenim zaganjalnikom ali na osnovnem zaslonu, ki ga namesti uporabnik.
- Po zaslonu tapajte s konico prsta. Ne uporabljajte nohtov.
- Če želite uporabljati funkcijo KnockON, se prepričajte, da senzor bližine/svetlobe ne blokira nalepka ali morebiten drug tujek.

## Vklop zaslona

Dvotapnite na sredino zaslona.

- Če tapnete zgornji ali spodnji del zaslona, se lahko hitrost prepoznavanja zmanjša.

## Izklop zaslona

Dvotapnite prazno mesto na osnovnem zaslonu.

Ali pa dvotapnite prazno mesto v statusni vrstici.


## Knock Code

Zaslon lahko odklenete tako, da ustvarite svojo kodo za kombinacijo trkov po zaslonu. Ko je zaslon izklopljen, lahko do osnovnega zaslona neposredno dostopate tako, da po zaslonu tapate v določenem zaporedju.



- Kodo za kombinacijo trkov lahko uporabljate skupaj s funkcijo KnockON.
- Po zaslonu morate tapati s konico prsta.

## Ustvarjanje kode za kombinacijo trkov

- 1 Tapnite  > **Nastavitve** > **Zaslon** > **Zakleni zaslon** > **Izberite zaslon zaklepa** > **Knock Code**.
- 2 Tapajte po kvadratih v poljubnem vzorcu, da ustvarite kodo za kombinacijo trkov, nato pa tapnite **NAPREJ**.
- 3 Še enkrat vnesite ustvarjeno kodo za kombinacijo trkov, da jo potrdite, nato pa tapnite **POTRDI**.

## Odklepanje zaslona s kodo za kombinacijo trkov


Za odklepanje zaslona vnesite ustvarjeno kodo za kombinacijo trkov.

Kodo za kombinacijo trkov vnesite na zaslon na dotik, ko je zaslon izklopljen.

- Kodo za kombinacijo trkov je mogoče vnesti tudi, ko je vklopljeno zaklepanje zaslona.

## Šifriranje pomnilniške kartice

Šifrirate in zaščitite lahko podatke, shranjene na pomnilniški kartici. Do šifriranih podatkov na pomnilniški kartici ni mogoče dostopati iz druge naprave.

- 1 Tapnite  > **Nastavitve** > **Splošno** > **Varnost** > **Šifriraj pomnilnik kartice SD**.
- 2 Preberite pregled na zaslonu za šifriranje pomnilniške kartice in tapnite **NADALJUI** za nadaljevanje.
- 3 Izberite možnost in tapnite **ŠIFRIRAJ SEDAJ**.
  - **Šifriranje nove datoteke**: šifrira samo podatke, ki ste jih na pomnilniško kartico shranili po šifriranju.
  - **Šifriranje celotne informacije**: šifriranje vseh podatkov, ki so trenutno shranjeni na pomnilniški kartici.
  - **Izvzemi predstavnostne datoteke**: šifriranje vseh datotek, razen predstavnostnih datotek, kot so glasba, fotografije in videoposnetki.



- Če želite šifrirati pomnilniško kartico, morata biti za zaklepanje zaslona nastavljena koda PIN ali geslo.
- Ko se šifriranje pomnilniške kartice začne, nekatere funkcije niso na voljo.
- Če med šifriranjem izklopite napravo, bo postopek šifriranja neuspešen, nekateri podatki pa se lahko poškodujejo. Zato pred šifriranjem vedno preverite, ali je baterija dovolj napolnjena.
- Šifrirane datoteke so dostopne samo v napravi, s katero so bile šifrirane.
- Šifrirane pomnilniške kartice ni mogoče uporabljati v drugi napravi LG. Če želite šifrirano pomnilniško kartico uporabljati v drugi mobilni napravi, kartico formatirajte.
- Šifriranje pomnilniške kartice lahko aktivirate tudi, ko pomnilniška kartica ni nameščena v napravo. Če po šifriranju vstavite pomnilniško kartico, bo ta samodejno šifrirana.

## Zajemanje posnetkov zaslona

Zajamete lahko posnetek zaslona, ki je trenutno prikazan.

### Z bližnjico

Hkrati pritisnite tipko za vklop/izklop/zaklepanje in tipko za znižanje glasnosti (-) ter ju držite vsaj dve sekundi.

- Posnetke zaslona si lahko ogledate v mapi **Screenshots** v aplikaciji **Galerija**.

### S funkcijo Zajemi+

Na zaslonu, na katerem želite zajeti posnetek, povlecite navzdol statusno vrstico in tapnite .



- Ko je zaslon izklopljen ali zaklenjen, za dostop do funkcije **Zajemi+** dvakrat pritisnite tipko za zvišanje glasnosti (+). Za uporabo te funkcije tapnite **O > Nastavitve > Splošno** in vklopite funkcijo **Bližnjična tipka**.
- Za podrobnosti si oglejte [Zapisovanje opomb na posnetek zaslona](#).

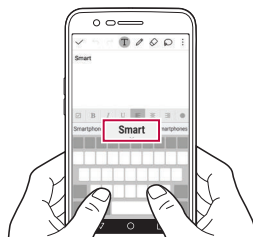
## Vnašanje besedila

### Uporaba pametne tipkovnice Smart

Besedilo lahko vnašate in urejate s tipkovnico Smart.

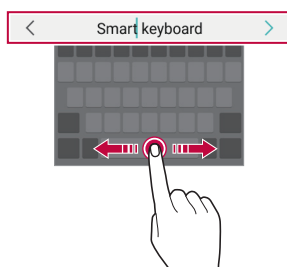
S tipkovnico Smart lahko besedilo gledate med tipkanjem, zato vam s pogledom ni treba skakati med zaslonom in običajno tipkovnico.

To omogoča preprosto iskanje napak in njihovo popravljanje kar med tipkanjem.



### Premikanje kazalca

S tipkovnico Smart lahko kazalec premaknete točno tja, kamor želite. Med tipkanjem besedila se dotaknite preslednice in jo pridržite ter povlecite levo ali desno.







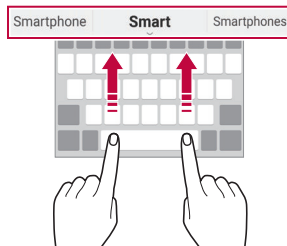
- Ta možnost je na voljo samo pri tipkovnici QWERTY.

## Predlogi besed

Tipkovnica Smart samodejno analizira vaše vzorce uporabe, da vam lahko med tipkanjem predlaga pogosto uporabljene besede. Dlje uporabljate napravo, bolj točni so predlogi.


Vnesite besedilo, nato pa tapnite predlagano besedo ali nežno povlecite levo ali desno stran preslednice navzgor.

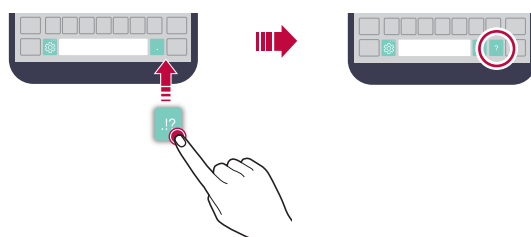
- Izbrana beseda bo samodejno vnesena. Ni vam treba ročno vnesti vsake črke besede.



## Spreminjanje postavitev tipkovnice QWERTY

Tipke v spodnji vrstici tipkovnice lahko dodajate, brišete ali prerazporejate.

- 1 Tapnite **○ > Nastavitve > Splošno > Jezik in tipkovnica > Tipkovnica LG > Višina in postavitev tipkovnice > QWERTY postavitev.**  
Ali pa tapnite  na tipkovnici in tapnite **Višina in postavitev tipkovnice > QWERTY postavitev.**
- 2 Tapnite tipko v spodnji vrstici, nato pa jo povlecite na drug položaj.



- Ta možnost je na voljo za tipkovnice QWERTY, QWERTZ in AZERTY.
- Ta funkcija morda ni podprta za nekatere jezike.

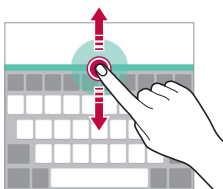
## Prilagajanje višine tipkovnice

Za večjo udobnost med tipkanjem lahko prilagodite višino tipkovnice.

- 1 Tapnite **○ > Nastavitve > Splošno > Jezik in tipkovnica > Tipkovnica LG > Višina in postavitve tipkovnice > Višina tipkovnice.**


Ali pa tapnite **⌘** na tipkovnici in tapnite **Višina in postavitve tipkovnice > Višina tipkovnice.**

- 2 Prilagodite višino tipkovnice.



## Izbiranje ležečega načina tipkovnice

Ležečo tipkovnico lahko izberete na različne načine.

- 1 Tapnite **○ > Nastavitve > Splošno > Jezik in tipkovnica > Tipkovnica LG > Višina in postavitve tipkovnice > Tip tipkovnice v ležečem**.  
Ali pa tapnite  na tipkovnici in tapnite **Višina in postavitve tipkovnice > Tip tipkovnice v ležečem**.
- 2 Izberite način tipkovnice.

## Razdelitev tipkovnice

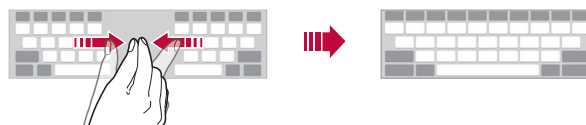
Ko je zaslon v ležečem načinu, lahko tipkovnico razdelite na pol in vsako polovico postavite na lastno stran zaslona.

Tapnite **○ > Nastavitve > Splošno > Jezik in tipkovnica > Tipkovnica LG > Višina in postavitve tipkovnice > Razdeli Tipkovnica**.

Ali pa tapnite  na tipkovnici in tapnite **Višina in postavitve tipkovnice > Razdeli Tipkovnica**.



- Zavrtite napravo v ležeči položaj, da tipkovnico razdelite na dva dela. Če želite tipkovnico združiti ali razdeliti, približajte oziroma razmaknite prsta na tipkovnici.



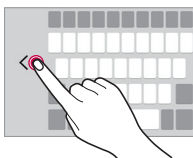
## Način enoročnega upravljanja

Tipkovnico lahko premaknete na eno stran zaslona, da jo boste lahko uporabljali z eno roko.

- 1 Tapnite **O** > **Nastavitve** > **Splošno** > **Jezik in tipkovnica** > **Tipkovnica LG** > **Višina in postavitev tipkovnice** > **Eno-ročna operacija**.

Ali pa tapnite **☰** na tipkovnici in tapnite **Višina in postavitev tipkovnice** > **Eno-ročna operacija**.

- 2 Pritisnite puščico, prikazano zraven tipkovnice, da jo premaknete v želeno smer.



## Glasovno vnašanje besedila

Na tipkovnici se dotaknite **☰** in pridržite, nato izberite **🎤**.



- Za boljše prepoznavanje glasovnih ukazov govorite jasno.
- Za glasovno vnašanje besedila mora biti naprava povezana z omrežjem.
- Če želite izbrati jezik za glasovno prepoznavanje, na zaslonu za glasovno prepoznavanje tapnite **⚙️** > **Jeziki**.
- Ta funkcija morda ni podprta oziroma podprti jeziki se lahko razlikujejo, odvisno od območja storitve.

## Dodajanje jezikov za vnos s tipkovnico



Omogočite, da je na voljo več jezikov za vnos s tipkovnico.

- 1 Tapnite **O** > **Nastavitve** > **Splošno** > **Jezik in tipkovnica** > **Tipkovnica LG** > **Izberi jezik**.

- 2 Izberite jezike, ki naj bodo na voljo.

## Kopiranje in lepljenje

Izrežete ali kopirate lahko besedilo iz aplikacije in ga nato prilepite v isto aplikacijo. Ali pa zaženite druge aplikacije in besedilo kopirajte vanje.





- 1 Dotaknite se območja okoli besedila, ki ga želite kopirati ali izrezati, in ga pridržite.
- 2 Vlecite znaka  / , da določite območje za kopiranje ali izrezovanje.
- 3 Izberite možnost **IZREŽI** ali **KOPIRAJ**.
  - Izrezano ali kopirano besedilo je samodejno dodano v odložišče.
- 4 Dotaknite se okna za vnos besedila in ga pridržite, nato pa izberite možnost **PRILEPI**.



• Če ni nobenega kopiranega ali izrezanega elementa, možnost **PRILEPI** ne bo prikazana.

## Pladenj izrezkov

Če kopirate ali izrežete sliko ali besedilo, se ta predmet samodejno shrani na pladenj izrezkov in ga lahko kadar koli kamor koli prilepite.

- 1 Na tipkovnici se dotaknite  in pridržite ter izberite .  
Ali pa se dotaknite in pridržite okno za vnos besedila, nato pa izberite možnost **PLADENJ IZREZKOV**.
- 2 Izberite predmet na pladnju izrezkov in ga prilepite.
  - V aplikacijo Pladenj izrezkov je mogoče shraniti največ 20 elementov.
  - Tapnite , da zaklenete shranjene elemente, ki se nato ne bodo izbrisali, četudi presežete največjo dovoljeno količino. Zaklenete lahko največ deset elementov. Če želite zaklenjene elemente izbrisati, jih najprej odklenite.
  - Za brisanje elementov, shranjenih v aplikaciji Pladenj izrezkov, tapnite .



• Aplikacije Pladenj izrezkov morda ne bodo podpirale nekatere aplikacije.

## Skupna raba vsebine

### Pošiljanje ali prejetje datotek

Datoteke iz svoje naprave lahko delite z drugo napravo LG ali tabličnim oziroma namiznim računalnikom.

#### Pošiljanje datotek

V aplikaciji **Galerija**, **Upravitelj datotek** ali **Glasba** tapnite **⋮** > **Skupna raba** ali **🔗** nato pa na seznamu za deljenje datotek izberite napravo.

#### Prejetje datotek

Povlecite statusno vrstico navzdol in tapnite **∨**, nato pa tapnite **Izmenjava datotek**.

Če vaša naprava ne podpira funkcije deljenja datotek, tapnite **○** >



**Nastavitve** > **Omrežja** > **Daj v skupno rabo in poveži** > **Android Beam**



- Vaša naprava mora biti povezana z istim brezžičnim omrežjem kot naprava, ki bo prejela datoteke.
- Preverite, ali je možnost Deljenje datotek aktivirana v vaši in v ciljni napravi.

## Ne moti

Obvestila lahko omejite ali utišate, da vas določen čas ne bodo motila.

- 1 Tapnite  > **Nastavitve** > **Zvok in Obvestilo** > **Ne moti** in povlecite stikalo , da ga aktivirate.
- 2 Tapnite **Zvoki in vibracije** in izberite želeni način:
  - **samo Prednostno**: prejetje zvočnih ali vibrirajočih obvestil za izbrane aplikacije. Alarmi bodo zvonili, tudi ko je vklopljena možnost **samo Prednostno**.
  - **Popolna tišina**: onemogočite zvok in vibriranje.



## **Koristne aplikacije**



## Nameščanje in odstranjevanje aplikacij

### Nameščanje aplikacij

Odprite trgovino z aplikacijami ter poiščite in prenesite aplikacije.

- Uporabite lahko **SmartWorld**, **Trgovina Play** ali trgovino z aplikacijami, ki je na voljo pri vašem ponudniku storitev.



- Nekatere trgovine z aplikacijami lahko zahtevajo, da si ustvarite račun in se prijavite vanj.
- Nekatere aplikacije so lahko plačljive.
- Če uporabite prenos mobilnih podatkov, lahko nastanejo stroški porabe podatkov, odvisno od vašega naročniškega paketa.
- Trgovina **SmartWorld** morda ni podprta, odvisno od območja ali ponudnika storitev.

### Odstranjevanje aplikacij

Aplikacije, ki jih ne uporabljate več, odstranite iz naprave.


#### Odstranjevanje z dotikom in pridrženjem

Na osnovnem zaslonu se dotaknite aplikacijo, ki jo želite odstraniti, in jo pridržite, nato pa povlecite nad napis **Odstrani** na vrhu zaslona.

Lahko se tudi dotaknete aplikacije in jo pridržite, nato tapnete aplikacijo ali pripomoček z znakom  za odstranitev.

- Če so bile aplikacije odstranjene v obdobju zadnjih 24 ur, jih lahko znova namestite. Za podrobnosti si oglejte [Odstranjene aplikacije](#).

## Odstranjevanje v meniju z nastavitvami

Tapnite  > **Nastavitve** > **Splošno** > **Aplikacije**, izberite aplikacijo in tapnite **Odstrani**.



## Odstranjevanje aplikacij prek trgovine z aplikacijami


Če želite odstraniti aplikacijo, odprite trgovino z aplikacijami, iz katere ste aplikacijo prenesli, in jo odstranite.

 • Nekaterih aplikacij uporabniki ne morejo odstraniti.

## Odstranjene aplikacije

Odstranjene aplikacije lahko vidite na začetnem zaslonu. Prav tako lahko aplikacije v obdobju 24 ur po odstranitvi namestite znova.

- 1 Tapnite  > **Odstranjene aplikacije**.
- 2 Aktivirajte zeleno funkcijo:
  - **Namesti znova**: ponovna namestitev izbranih aplikacij.
  -  : trajni izbris odstranjenih aplikacij iz naprave.

 • Odstranjene aplikacije se samodejno izbrišejo iz naprave 24 ur po odstranitvi. Če želite odstranjene aplikacije namestiti znova, jih morate še enkrat prenesti iz trgovine z aplikacijami.





• Ta funkcija je privzeto aktivirana samo na osnovnem zaslonu. Če aplikacije odstranite med uporabo zaslona EasyHome ali drugega zaganjalnika, so takoj in trajno odstranjene iz naprave.

# Telefon

## Glasovni klic

Vzpostavite telefonski klic na enega od razpoložljivih načinov, denimo z ročnim vnosom telefonske številke ali z izbiro možnosti na seznamu stikov oziroma seznamu nedavnih klicev.




### Klicanje s tipkovnico

- 1 Tapnite  >  > **Klic**.
- 2 Klic vzpostavite na način po izbiri:
  - Vnesite telefonsko številko in tapnite .
  - Dotaknite se in pridržite številko za hitro klicanje.
  - Na seznamu stikov tapnite začetno črko in poiščite stik, nato pa tapnite .



- Če želite za mednarodne klice vnesti znak »+«, se dotaknite in pridržite številko 0.
- Za podrobnosti o načinu dodajanja telefonskih števil na seznam za hitro klicanje si oglejte [Dodajanje stikov](#).

### Klicanje s seznama stikov

- 1 Tapnite  >  > **Imenik**.
- 2 Na seznamu stikov izberite stik in tapnite .

## Sprejem klica

Če želite klic sprejeti, iz kroga na zaslonu dohodnega klica povlecite ikono



- Če so priključene stereo slušalke, lahko kličete s tipko za vzpostavitev/prekinitvev klica na slušalkah.
- Če želite klic preprosto prekiniti s tipko za vklop/izklop/zaklepanje, tapnite **○ > Nastavitve > Omrežja > Nastavitve klincev > Odgovorite in končajte klice**, nato pa vklopite funkcijo **Končajte klice s tipko za napajanje**.

## Zavrnitev klica

Če želite zavrniti dohodni klic, čez zaslon dohodnega klica povlecite ikono



- Če želite poslati zavrnitveno sporočilo, čez zaslon povlecite možnost zavrnitvenega sporočila
- Če želite zavrnitveno sporočilo dodati ali urediti, tapnite **○ > Nastavitve > Omrežja > Nastavitve klincev > Blokiraj klic in zavrni s sporočilom > Zavrni s sporočilom**.
- Ko prejmete klic, pritisnite tipko za zvišanje glasnosti (+), znižanje glasnosti (-) ali tipko za vklop/izklop/zaklepanje, da izklopite melodijo zvonjenja oz. vibriranje oz. da zadržite klic.

## Prikaz neodgovorjenih klincev

Če imate neodgovorjen klic, je v statusni vrstici na vrhu zaslona prikazana ikona

Za prikaz podrobnosti neodgovorjenega klica povlecite statusno vrstico navzdol. Ali pa tapnite **○ > > Zgodovina klincev**.

## Funkcije, ki so na voljo med klicem

Med klicem lahko s tapanjem tipk na zaslonu dostopate do različnih funkcij:

- **Imenik:** prikaz seznama stikov med klicem.
- **Končaj:** končajte klic.
- **Tipkovnica:** prikaže ali skrije tipkovnico.
- **Zvočnik:** vklop zvočnika.
- **Nemo:** izklop zvoka na vaši strani, da klicatelj ne more slišati vašega glasu.
- **Bluetooth:** preklop klica v seznanjeno in povezano napravo Bluetooth.
- **⋮:** dostop do dodatnih klicnih možnosti.



- Razpoložljive nastavitve se lahko razlikujejo, odvisno od območja ali ponudnika storitev.

## Trosmerno klicanje

Med klicem lahko pokličete še en stik.



- 1 Med klicem tapnite **⋮ > Dodaj klic**.
- 2 Vnesite telefonsko številko in tapnite **📞**.
  - Na zaslonu sta hkrati prikazana dva klica, prvi klic pa je postavljen na čakanje.
- 3 Če želite začeti konferenčni klic, tapnite **Združi klice**.



- Za vsak klic se lahko obračunajo stroški. Za več informacij pokličite ponudnika storitev.

## Prikaz seznama klicev

Za prikaz seznama nedavnih klicev tapnite  >  > **Zgodovina klicev**.  
Nato lahko uporabite eno od teh funkcij:




- Za prikaz podrobnega seznama klicev izberite stik. Za klicanje izbranega stika tapnite .
- Za brisanje seznama klicev tapnite  > **Izbriši**.



• Prikazano trajanje klica se lahko razlikuje od stroška klica. Za več informacij pokličite ponudnika storitev.

## Konfiguracija klicnih možnosti

Konfigurirate lahko različne klicne možnosti.

- 1 Tapnite  >  > **Klic** ali **Zgodovina klicev**.
- 2 Tapnite  > **Nastavitve klicev** in po svojih željah konfigurirajte možnosti.





## Sporočila

### Pošiljanje sporočila

Z aplikacijo Sporočila lahko ustvarjate sporočila in jih pošiljate stikom.



• Pošiljanje sporočil v tujino lahko povzroči dodatne stroške. Za več informacij pokličite ponudnika storitev.

- 1 Tapnite .
- 2 Tapnite .
- 3 Določite prejemnika in ustvarite sporočilo.
  - Če želite priložiti datoteke, tapnite .
  - Za dostop do dodatnih možnosti menija tapnite .
- 4 Tapnite **Pošlji** za pošiljanje sporočila.

### Branje sporočila

Ogledate si lahko izmenjana sporočila, razvrščena po stikih.

- 1 Tapnite .
- 2 Na seznamu sporočil izberite stik.

### Konfiguracija nastavitev sporočanja

Nastavitve sporočanja lahko spreminjate po svojih željah.

- 1 Tapnite .
- 2 Na seznamu sporočil tapnite  > **Nastavitve**.

# Fotoaparāt

## Zagon fotoaparata

Za ohranjanje nepozabnih trenutkov lahko posnamete fotografijo ali video.

Tapnite  > .




- Pred fotografiranjem ali snemanjem videa objektiv fotoaparata očistite z mehko krpo.
- Pazite, da na objektivu fotoaparata ne pustite prstnih odtisov ali drugih madežev.
- Če je napolnjenost baterije manj kot 5%, pred uporabo fotoaparata napolnite baterijo.
- Slike v tem uporabniškem priročniku se lahko razlikujejo od dejanske naprave.
- Fotografije in videoposnetke si lahko ogledate ali jih urejate v aplikaciji **Galerija**.

Za podrobnosti si oglejte [Pregled aplikacije Gallery](#).











## Fotografiranje

- 1 Tapnite predmet, ki ga želite izostriti s fotoaparatom.
- 2 Tapnite  za fotografiranje.
  - Za fotografiranje lahko pritisnete tudi tipko za znižanje glasnosti (-), zvišanje glasnosti (+).



- Ko je zaslon izklopljen ali zaklenjen, lahko fotoaparat zaženete tako, da dvakrat pritisnete tipko za znižanje glasnosti (-). Če želite aktivirati to funkcijo, tapnite  > **Nastavitve** > **Splošno** > **Bližnjična tipka** in vklopite funkcijo **Bližnjična tipka**.

## Snemanje videa

- 1 Tapnite predmet, ki ga želite izostriti s fotoaparatom.
- 2 Tapnite 
  - Če želite med snemanjem videa zajeti fotografijo, tapnite 
  - Če želite snemanje videa začasno ustaviti, tapnite . Če želite snemanje videa nadaljevati, tapnite .
- 3 Tapnite  da končate snemanje videa.

## Prilagajanje možnosti fotoaparata

Po svojih željah lahko prilagodite številne možnosti fotoaparata.

Tapnite  na zaslonu.



- Razpoložljive možnosti se razlikujejo glede na izbran fotoaparat (spredaj ali zadaj) in izbran način fotoaparata.

<b>Velikost fotografije</b>	Izberite vrednosti za razmerje pogleda in velikost pri fotografiranju.
<b>Ločljivost video posnetka</b>	Izberite vrednosti za ločljivost in velikost pri snemanju videa.


<b>HDR</b>	Snemajte fotografije in videoposnetke v živih barvah ter z učinki, ki popravijo sliko tudi, če je posneta proti svetlobi. Te funkcije zagotavlja tehnologija velikega dinamičnega razpona (HDR), s katero je opremljen fotoaparati v napravi.
<b>Časovnik</b>	Nastavitev časovnika za samodejno fotografiranje po določenem časovnem obdobju.
<b>Cheese zvok</b>	Fotografiranje z glasovnimi ukazi.
<b>Označi lokacijo</b>	Shrani sliko skupaj s podatki GPS o lokaciji.
<b>Mreža</b>	Prikaz mreže, da lahko posnamete fotografije ali videoposnetke na podlagi vodoravnih in navpičnih linij.
<b>Spomin</b>	Izberite kateri koli notranji pomnilnik in SD kartico. (Na voljo ob vstavljeni pomnilniški kartici.)
<b>Enostavni pogled</b>	Skrije vse menije na zaslonu fotoaparata.


#### Dodatne možnosti sprednjega fotoaparata

<b>Samoportret je posnet</b>	Prilagodite nastavitve samoportreta. <ul style="list-style-type: none"> <li>• <b>Posnetek kretnje roke:</b> snemanje s funkcijo posnetka s kretnjami.</li> <li>• <b>Samodejni posnetek:</b> snemanje, ko fotoaparati zazna obraz.</li> </ul>
<b>Shrani, kot zrcaljeno</b>	Shrani, kot zrcaljene slike po posnetku samoportreta.

## Zaporedno slikanje

Posnamete lahko neprekinjeno serijo fotografij in ustvarite slike premikanja.


Na zaslonu fotoaparata se dotaknite in pridržite .


- Med držanjem ikone  se z veliko hitrostjo neprekinjeno snemajo fotografije.

 • Posnamete lahko do trideset (30) neprekinjenih fotografij.

## Enostavni pogled

Fotografije lahko snemate s preprostim tapanjem zaslona.

Tapnite  > **Enostavni pogled**, da skrijete menije na zaslonu fotoaparata.

Tapnite , da se prikažejo.

## Ostale uporabne funkcije v aplikaciji Fotoaparati


### AE/AF lock

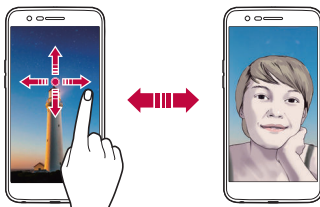
Trenutno stopnjo izpostavljenosti in položaj ostrenja lahko prilagodite, če tapnete in pridržite zaslon na zaslonu fotoaparata. Za izklop funkcije tapnite prazno območje na zaslonu.



## Preklapljanje med fotoaparatom

Za iskanje načina, ki ustreza okolici, lahko preklapljate med fotoaparatom spredaj in zadaj.

Za preklapljanje med fotoaparatom spredaj in zadaj na zaslonu fotoaparata tapnite ikono  ali pa povlecite zaslon v katero koli smer.



- Za samoportrete uporabljajte fotoaparata na sprednji strani. Za podrobnosti si oglejte [Samopret je posnet](#).

## Povečevanje ali pomanjševanje

Na zaslonu fotoaparata lahko povečevanje ali pomanjševanje uporabljate med snemanjem fotografije ali videa.

- Če želite pogled približati ali oddaljiti, na zaslonu fotoaparata približajte ali razmaknite prsta in uporabite prikazan drsnik +/-.



- Povečava med uporabo sprednjega fotoaparata ni na voljo.

## Samoportret je posnet

S sprednjim fotoaparatom lahko prikažete svoj obraz in naredite samoportret.

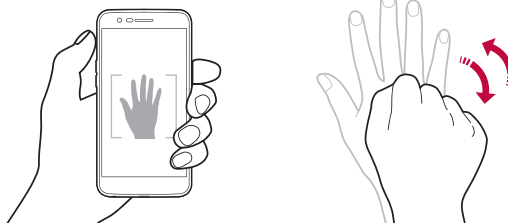
### Posnetek kretnje roke


Samoportret lahko naredite s potezami.

V sprednji fotoaparati pokažite dlan in nato stisnite pest.

Lahko pa stisnete pest in nato odprete dlan proti fotoaparatu.

- Čez tri sekunde bo posneta fotografija.



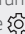
- Če želite uporabiti to funkcijo, preklopite v način fotoaparata na sprednji strani, nato pa tapnite  > **Samoportret je posnet** > **Posnetek kretnje roke**.
- Dlan in pest morata biti v vidnem polju, da ju fotoaparati lahko zazna.
- Med uporabo nekaterih funkcij fotoaparata ta funkcija morda ne bo na voljo.

## Samodejni posnetek

Za preprosto in priročno snemanje samoportretov lahko uporabite funkcijo zaznavanja obraza. Napravo lahko nastavite tako, da fotoaparata na sprednji strani zazna vaš obraz, ko pogledate v zaslon, in samodejno napravi samoportret.

- Ko sprednji fotoaparata zazna vaš obraz, se prikaže bel vodilni okvir: Ko se predmet znotraj vodilnega okvira preneha premikati, se okvir obarva modro in fotoaparata naredi posnetek.



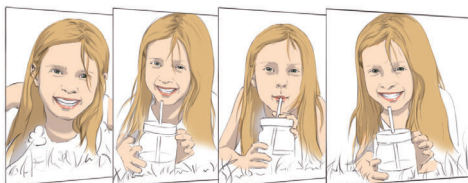
- Če želite uporabiti to funkcijo, preklopite v način fotoaparata na sprednji strani, nato pa tapnite  > **Samoportret je posnet** > **Samodejni posnetek**.

## Intervalno fotografiranje


Samoportrete lahko posnamete v intervalih.

Med uporabo fotoaparata na sprednji strani se dotaknite in pridržite tipko 

- To funkcijo lahko uporabite tudi v načinu posnetka s kretnjami. V sprednji fotoaparati pokažite dlan in nato hitro dvakrat stisnite pest.
- Zakasnitev časovnika je tri sekunde, nato so v dveh sekundah posnete štiri fotografije.



## Shrani, kot zrcaljeno

Pred fotografiranjem s sprednjim fotoaparatom tapnite  > **Shrani, kot zrcaljeno**. Slika je zrcaljena vodoravno.




- Pri uporabi sprednjega fotoaparata lahko v možnostih fotoaparata spremenite način snemanja samoportretov. Za podrobnosti si oglejte [Prilagajanje možnosti fotoaparata](#).

# Galerija

## Pregled aplikacije Gallery

Prikazujete in upravljate lahko fotografije in videoposnetke, shranjene v napravi.

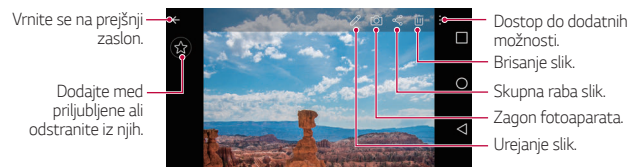
- 1 Tapnite .
  - Shranjene fotografije in videoposnetki so prikazani po mapah.
- 2 Tapnite mapo in izberite datoteko.
  - Oglejte si izbrano datoteko v celozaslonskem načinu.
  - Med ogledom fotografije podrsnite levo ali desno, da si ogledate prejšnjo ali naslednjo fotografijo.
  - Med predvajanjem videa za previjanje nazaj ali naprej podrsnite po zaslonu levo ali desno.



- Nekateri zapisi datotek morda ne bodo podprti, odvisno od nameščene programske opreme.
- Zaradi kodiranja nekaterih datotek morda ne bo mogoče odpreti.
- Datoteke, ki presegajo omejitev velikosti, lahko povzročijo napako.






## Prikazovanje fotografij

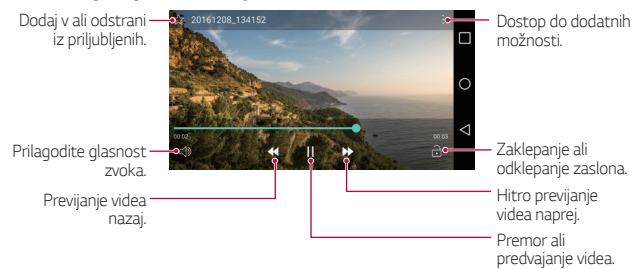


- Za prikaz elementov menija rahlo tapnite zaslon. Ponovno tapnite zaslon, da skrijete elemente menija.

## Urejanje fotografij

- 1 Med gledanjem fotografije tapnite .
- 2 Z različnimi učinki in orodji uredite fotografijo.
- 3 Tapnite , da uveljavite spremembe.
- 4 Tapnite **SHRANI**, da shranite spremembe.
  - Spremembe se zapišejo v izvirno datoteko.
  - Če želite urejeno fotografijo shraniti kot drugo datoteko, tapnite  > **Shrani kopijo**.

## Predvajanje videoposnetka


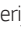





- Če želite prilagoditi glasnost zvoka, desno stran zaslona z videoposnetkom povlecite navzgor ali navzdol.
- Če želite prilagoditi svetlost zaslona, povlecite levo stran videoposnetka navzgor ali navzdol.




## Brisanje datotek

Datoteke lahko izbrišete na enega od teh načinov:

- Dotaknite se in pridržite datoteko na seznamu, nato pa tapnite **Izbriši**.
- Tapnite  na seznamu datotek in izbrišite zelene datoteke.
- Izbrisane datoteke so samodejno premaknjene v **Koš**. V galerijo jih lahko vrnete v 7 dneh.
- V galeriji tapnite  > **Koš**. Tapnite  za dokončni izbris datotek. Datotek v tem primeru ni mogoče obnoviti.

## Deljenje datotek z drugimi

Datoteke lahko z drugimi delite na enega od teh načinov:

- Med gledanjem fotografije tapnite  za deljenje datoteke na zeleni način.
- Med gledanjem videa tapnite  > **Skupna raba** in izberite zeleni način deljenja datoteke.
- Na seznamu datotek tapnite ikono  izberite datoteke in nato še zeleni način deljenja.

## Glasba

Omogoča predvajanje in urejanje skladb ali glasbenih albumov.

- 1 Tapnite **LG > Glasba**.
- 2 Izberite kategorijo.
- 3 Izberite glasbeno datoteko.



- Nekateri zapisi datotek morda ne bodo podprti, odvisno od nameščene programske opreme.
- Datoteke, ki presegajo omejitev velikosti, lahko povzročijo napako.
- Glasbene datoteke so lahko zaščitene z mednarodnimi zakoni o lastnikih avtorskih pravic ali o avtorskih pravicah. Pred kopiranjem glasbene datoteke boste morda morali pridobiti zakonsko dovoljenje. Če želite glasbeno datoteko prenesti ali kopirati, najprej preverite zakon o avtorskih pravicah v ustrezni državi.

## E-pošta

### Pregled aplikacije E-pošta


V napravo lahko registrirate e-poštni račun ter nato z njo pregledujete in pošiljate e-poštna sporočila.




- Če uporabite prenos mobilnih podatkov, lahko nastanejo stroški porabe podatkov, odvisno od vašega naročniškega paketa. Za več informacij pokličite ponudnika storitev.

### Registracija e-poštnih računov


Ob prvi uporabi aplikacije za e-pošto registrirajte svoj račun.

- 1 Tapnite  > **E-pošta**.
- 2 Izberite ponudnika e-poštnih storitev.
- 3 Vnesite e-poštni naslov in geslo in tapnite **NASLEDNJI**, da registrirate račun.
  - Če želite ročno registrirati e-poštni račun ali registrirati račune, ki jih ni na seznamu, tapnite **ROČNA NASTAVITEV**.


### Upravljanje e-poštnih računov

Za prikaz ali urejanje nastavitev e-poštnega računa tapnite  >


**Nastavitve.**

- Če želite dodati račun, tapnite **Dodaj račun**.
- Če želite izbrisati račun, tapnite  > **Odstrani račun**.





### Odpiranje drugih e-poštnih računov

Če je registriranih več e-poštnih računov in si želite ogledati drug račun, tapnite  in na seznamu izberite enega od računov.

## Pregledovanje e-pošte

- 1 Tapnite  in izberite nabiralnik.
- 2 Na seznamu izberite e-pošto.
  - Prikažejo se e-poštna sporočila.

## Pošiljanje e-pošte



- 1 Tapnite .
- 2 Vnesite e-poštni naslov prejemnika.
- 3 Vnesite zadevo in sporočilo.
  - Če želite priložiti datoteke, tapnite .
  - Za dostop do dodatnih možnosti menija tapnite .
- 4 Tapnite , da pošljete e-poštno sporočilo.

## Koledar

### Pregled aplikacije Koledar

Koledar lahko uporabite za upravljanje dogodkov in opravil.

### Dodajanje dogodkov

- 1 Tapnite  **Koledar**.
- 2 Izberite datum in tapnite .
- 3 Vnesite podrobnosti dogodka in tapnite **Shrani**.
  - Če v koledarju tapnete datum, za katerega dogodki že obstajajo, se bo pojavilo okno s seznamom dogodkov. Tapnite dogodek v pojavnem oknu za prikaz njegovih podrobnosti.

## Sinhronizacija dogodkov

Tapnite  > **Koledarji za usklajevanje** in izberite koledar za usklajevanje.





- Ko dogodke shranite iz naprave v račun Google, se samodejno sinhronizirajo tudi s koledarjem Google. Nato lahko druge naprave sinhronizirate s koledarjem Google, da boste lahko tudi z njimi upravljali svoje dogodke.

## Zbirka dogodkov

Zbirko dogodkov lahko uporabite za ustvarjanje dogodkov.

Tapnite  da odprete zbirko dogodkov, nato pa vsebino povlecite na datum v koledarju.












- : upravljanje slik, besedila, opomb in začasno shranjenih dogodkov. Prav tako lahko z drugimi delite besedilo, slike in opombe iz drugih aplikacij ter jih shranite v zbirko. Če med ustvarjanjem dogodka tapnete **Žep**, se dogodek začasno shrani v zbirko dogodkov.
- : upravljanje opravil brez določenega roka, kot so denimo dogodki.

## QuickMemo+




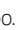
### Pregled funkcij QuickMemo+

Z različnimi možnostmi te napredne funkcije beležnice, kot sta upravljanje slik in ustvarjanje posnetkov zaslona, ki jih običajna beležnica ne podpira, lahko ustvarjate zanimive opombe.



### Ustvarjanje opombe

- 1 Tapnite  QuickMemo+.
- 2 Tapnite , da ustvarite opombo.
  - : shranite opombo.
  - : razveljavite zadnje dejanje.
  - : uveljavite zadnje dejanje, ki ste ga razveljavili.
  - : s tipkovnico natipkajte opombo.
  - : opombo vnesite ročno.
  - : izbrišite ročno vnesene opombe.
  - : približajte ali oddaljite pogled, zasukajte ali izbrišite dele ročno vnesene opombe.
  - : dostopajte do dodatnih možnosti, vključno z deljenjem in zaklepanjem opomb, spreminjanjem sloga beležnice in vstavljanjem vsebine.
- 3 Tapnite , da shranite zapis.

## Zapisovanje opomb na fotografijo

- 1 Tapnite  **QuickMemo+**.
- 2 Tapnite  da zajamete fotografijo in nato še **OK**.
  - Fotografija se samodejno doda v beležnico.
- 3 Tapnite **T** ali , da napišete opombe na fotografijo.
  - Ročno napišite opombe na fotografijo.
  - Vnesite besedilo pod fotografijo.
- 4 Tapnite , da shranite opombo.


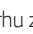



## Zapisovanje opomb na posnetek zaslona

- 1 Med ogledom zaslona, ki ga želite zajeti, povlecite statusno vrstico navzdol in tapnite .
  - Posnetek zaslona se pojavi kot tema ozadja beležke. Na vrhu zaslona se pojavijo orodja beležke.
- 2 Ustvarite beležke po želji.
  - Ročno napišite opombe na fotografijo.
- 3 Tapnite  in opombe shranite na želeno lokacijo.
  - Shranjene opombe si lahko ogledate v funkciji **QuickMemo+** ali aplikaciji **Galerija**.
  - Če želite opombe vedno shranjevati na isto lokacijo, potrdite polje **Uporabi privzeto za to dejanje** in izberite aplikacijo.



## Upravljanje map

Opombe si lahko ogledate združene po vrsti.


- 1 Tapnite  **QuickMemo+**.
- 2 Na vrhu zaslona tapnite  in izberite element menija:
  - **Vsi Zapiski**: ogled vseh opomb, shranjenih v funkciji **QuickMemo+**.
  - **Moji zapiski**: ogled opomb, ustvarjenih s funkcijo **QuickMemo+**.
  - **Slikovna beležka**: ogled opomb, ustvarjenih s .
  - **Zajemi+**: ogled opomb, ustvarjenih z .
  - **Koš**: ogled izbranih opomb.
  - **Nova kategorija**: dodajanje kategorij.
  - : razvrščanje, dodajanje ali brisanje kategorij. Če želite spremeniti ime kategorije, tapnite nanjo.



- Nekatere mape se pri prvem zagonu funkcije QuickMemo+ ne prikažejo. Onemogočene mape bodo omogočene in prikazane, ko bo v njih vsaj en ustrezen zapis.

## Računalo



Uporabljate lahko dve vrsti kalkulatorja: preprosti kalkulator in znanstveni kalkulator.

- 1 Tapnite  **Orodja > Računalo**.
- 2 Za izračun uporabite tipkovnico.
  - Za uporabo znanstvenega računalja morate zelen drsnik, ki se nahaja na desni strani zaslona, povleči na levo stran.
  - Za ponovni zagon kalkulatorja se dotaknite in pridržite gumb **IZB**.


# Ura

## Alarmi

Nastavite lahko alarm, ki se bo sprožil ob določeni uri.

- 1 Tapnite  > **Ura** > **Alarmi**.
- 2 Tapnite  za dodajanje novega alarma.
- 3 Konfigurirajte nastavitve alarma in tapnite **SHRANI**.



- Če izberete predhodno nastavljen alarm, ga lahko uredite.
- Če želite alarm izbrisati, tapnite ikono  na vrhu zaslona. Ali pa se dotaknite in pridržite alarm.


## Svetovna ura

Ogledate si lahko trenutni čas v mestih po svetu.

- 1 Tapnite  > **Ura** > **Svetovna ura**.
- 2 Tapnite  in dodajte mesto.


## Časovnik

Nastavite lahko časovnik, ki bo po določenem časovnem obdobju sprožil alarm.

- 1 Tapnite  > **Ura** > **Časovnik**.
- 2 Nastavite uro in tapnite **Začni**.
  - Za začasno ustavitev časovnika tapnite **Premor**. Za nadaljevanje časovnika tapnite **Povrni**.
  - Če želite ponastaviti nastavitve časovnika, tapnite **Ponastavi**.
- 3 Tapnite **Ustavi**, da ustavite alarm časovnika.

## Štoparica

Štoparico lahko uporabite za beleženje časa kroga.

- 1 Tapnite  > **Ura** > **Štoparica**.
- 2 Tapnite **Začni**, da zaženete štoparico.
  - Če želite zabeležiti čas kroga, tapnite **Krog**.
- 3 Za začasno zaustavitev štoparice tapnite **Premor**.
  - Za nadaljevanje štoparice tapnite **Povrni**.
  - Če želite izbrisati vse beležke in na novo zagnati štoparico, tapnite **Ponastavi**.



## Prenosi

Prikažete, brišete ali delite lahko datoteke, ki ste jih prenesli prek interneta ali aplikacij.

Tapnite  > **Orodja** > **Prenosi**.


## Upravitelj datotek

Prikazujete in upravljate lahko datoteke, shranjene v napravi ali v oblaku.

- 1 Tapnite  > **Orodja** > **Upravitelj datotek**.
- 2 Tapnite  in izberite zeleno mesto shranjevanja.

## FM radio

Poslušate lahko radio FM.

Tapnite  > **Orodja** > **FM radio**.




- Če želite uporabljati to aplikacijo, v napravo najprej priključite slušalke. Slušalke delujejo kot radijska antena.
- Ta funkcija morda ni podprta, odvisno od območja.

## Imenik


### Pregled aplikacije Stiki

Shranjujete in upravljate lahko stike.

Tapnite  > LG > Imenik.


### Dodajanje stikov

#### Dodajanje novih stikov


- 1 Na zaslonu s seznamom stikov tapnite .
- 2 Vnesite podrobnosti stika in tapnite **SHRANI**.

#### Uvoz stikov

Stike lahko uvozite iz druge naprave za shranjevanje.

- 1 Na zaslonu s seznamom stikov tapnite  > **Upravljaj stike** > **Uvozi**.
- 2 Izberite začetno in končno lokacijo stika, ki ga želite uvoziti, nato pa tapnite **OK**.
- 3 Izberite stike in tapnite **UVOZI**.

#### Dodajanje stikov na seznam za hitro klicanje

- 1 Na zaslonu s seznamom stikov tapnite  > **Hitro klicanje**.
- 2 Na seznamu števil za hitro klicanje tapnite **Dodaj kontakt**.
- 3 Izberite stik.


### Iskanje stikov

Stike lahko poiščete na enega od teh načinov:

- Na zaslonu s seznamom stikov v iskalni polje vnesite ime stika.
- Pomikajte se navzgor ali navzdol po seznamu stikov.
- V kazalu na zaslonu s seznamom stikov tapnite začetno črko stika.


## Seznam stikov

### Urejanje stikov

- 1 Na zaslonu s seznamom stikov izberite stik.
- 2 Na zaslonu s podrobnostmi stikov tapnite  in uredite podrobnosti.
- 3 Tapnite **SHRANI**, da shranite spremembe.


### Brisanje stikov

Stike lahko izbrišete na enega od naslednjih načinov:


- Na zaslonu s seznamom stikov se dotaknite in pridržite stik, ki ga želite izbrisati, nato pa tapnite **Izbriši kontakt**.
- Tapnite  > **Izbriši** na zaslonu s seznamom stikov.

### Dodajanje priljubljenih

Pogosto uporabljene stike lahko registrirate kot priljubljene.

- 1 Na zaslonu s seznamom stikov izberite stik.
- 2 Na zaslonu s podrobnostmi stikov tapnite .

### Ustvarjanje skupin

- 1 Na zaslonu s seznamom stikov tapnite **Skupine** >  > **Nova skupina**.
- 2 Vnesite ime nove skupine.
- 3 Tapnite **Dodaj člane**, izberite stike in nato tapnite **DODAJ**.
- 4 Tapnite **SHRANI**, da shranite novo skupino.

## LG SmartWorld

Prenesete lahko različne igre, zvočne vsebine, aplikacije in pisave, ki jih ponuja podjetje LG Electronics. S temami in pisavami za osnovni zaslon lahko po svojih željah prilagodite napravo.



- Če uporabite prenos mobilnih podatkov, lahko nastanejo stroški porabe podatkov, odvisno od vašega naročniškega paketa.
- Ta funkcija morda ni podprta, odvisno od območja ali ponudnika storitev.

- 1 Tapnite **○ > LG > SmartWorld**.
- 2 Tapnite **☰ > LG Računi** in se prijavite.
- 3 Izberite in prenesite vsebino.

### Prenos aplikacije SmartWorld

Če aplikacija **SmartWorld** ni nameščena, upoštevajte te korake, da jo prenesete.

- 1 Tapnite **○ > Nastavitve > Splošno > Vizitka telefona > Središče za posodobitve > Posodobitev aplikacije**.
- 2 Na seznamu izberite možnost **SmartWorld** in tapnite **Prenos**.



## Opravila

V napravi lahko registrirate opravila, da boste lahko enostavno upravljali urnike.

- 1 Tapnite **○ > LG > Opravila**.
- 2 Tapnite **+**, da dodate opravilo.
- 3 Vnesite podrobnosti opravila in tapnite **SHRANI**.

## LG Backup

Podatke, shranjene v napravi, lahko varnostno kopirate, obnovljate in premikate.

- 1 Tapnite  > **Upravljanje > LG Backup.**  
Ali pa tapnite  > **Nastavitve > Splošno > Varnostna kopija in ponastavitev > LG Backup.**
- 2 Upoštevajte navodila na zaslону in izberite, ali želite podatke varnostno kopirati v prednastavljeno mapo v napravi ali kopirati podatke v druge naprave.



- S ponastavitvijo naprave se lahko izbrišejo varnostno kopirane datoteke, shranjene v notranjem pomnilniku. Pomembne podatke iz mape LG Backup v notranji shrambi kopirajte v računalnik ali zunanjo shrambo, da se izognete izgubi podatkov.



- Podatki v računu Google ne bodo varnostno kopirani. Ko sinhronizirate račun Google, se podatki aplikacij Google, stikov Google, koledarja Google in beležke Google ter aplikacije, prenesene iz trgovine Play, samodejno shranijo v aplikacijo Drive.
- Varnostno kopirane datoteke so s pripono \*.lbf shranjene v mapi LG Backup na pomnilniški kartici ali v notranji shrambi.
- Pred varnostnim kopiranjem ali obnovitvijo podatkov popolnoma napolnite baterijo, da se med postopkom izognete nenamernemu izklopu naprave.

## RemoteCall Service

Vašo napravo je mogoče pregledati na daljavo in odpraviti morebitne težave. Najprej po spodnjih navodilih pokličite storitveni center za stranke podjetja LG:



- Če želite uporabljati to funkcijo, se morate najprej strinjati z uporabo funkcije.
- Če uporabite prenos mobilnih podatkov, lahko nastanejo stroški porabe podatkov, odvisno od vašega naročniškega paketa.

- 1 Tapnite **○ > Upravljanje > RemoteCall Service**.
- 2 Pokličite storitveni center za stranke LG.
- 3 Ko je klic vzpostavljen, upoštevajte navodila uslužbenca in vnesite šestmestno številko za dostop.
  - Vaša naprava je povezana na daljavo in oddaljena podpora se začne.

## Evernote

Pišete in zbirate lahko pomembne informacije ter jih nato daste v skupno rabo z drugimi napravami, ki podpirajo **Evernote**.

Tapnite **○ > Priporočeno > Evernote**.

## Facebook

S storitvami družabnega omrežja si lahko ogledate, posodobite in delite objave, fotografije ter videe s spletnimi stiki.

Tapnite **○ > Priporočeno > Facebook**.



## Instagram

S storitvami družabnega omrežja lahko zajamete in delite fotografije in videoposnetke. Z učinki filtra lahko naredite fotografije in videoposnetke bolj zanimive.

Tapnite  > **Priporočeno** > Instagram.

## Aplikacije Google

Aplikacije Google lahko uporabljate, če nastavite račun Google. Okno za registracijo računa Google se pojavi samodejno, ko prvič uporabite aplikacijo Google. Če računa Google nimate, ga ustvarite v napravi. Podrobnosti o uporabi aplikacije si oglejte v meniju Pomoč v aplikaciji.



• Nekatere aplikacije morda ne bodo delovale, odvisno od območja ali ponudnika storitev.

## Chrome

Prijavite se v brskalnik Chrome ter iz računalnika v napravo uvozite odprte zavihke, zaznamke in podatke iz naslovne vrstice.

## Dokumenti

Ustvarjajte dokumente ali urejajte dokumente, ustvarjene v spletu ali v drugi napravi. Delite dokumente z drugimi ali jih skupaj z njimi urejajte.

## Google Drive

Nalagajte, shranjujte, odpirajte, delite in urejajte datoteke iz naprave. Do datotek, dostopnih z aplikacijami, lahko dostopate povsod, tako v okoljih s povezavo kot tudi v tistih brez nje.

## Gmail

V napravo registrirajte e-poštni račun za Google in pregledujte ali pošiljajte e-poštna sporočila.

## **Google**

Z Googlom poiščite spletne strani, slike, novice in še več, tako da vnesete ali izgovorite ključne besede.

## **Duo**

Opravite videoklic z družino, prijatelji in drugimi, ki uporabljajo to aplikacijo.

## **Zemljevid**

Poiščite svojo lokacijo ali lokacijo kraja na zemljevidu. Oglejte si geografske informacije.

## **Foto**

Prikaz ali deljenje fotografij ali albumov, shranjenih v napravi.

## **Filmi in TV Play**

Z računom Google si izposojajte ali kupujte filme. Kupite vsebino in jo predvajajte, kjer koli želite.

## **Glasba Play**

Kupujte glasbo v **Trgovina Play**. Predvajajte glasbene datoteke, shranjene v napravi.

## **Preglednice**

Ustvarjajte razpredelnice ali urejajte razpredelnice, ustvarjene v spletu ali v drugi napravi. Delite razpredelnice z drugimi ali jih skupaj z njimi urejajte.

## **Predstavitve**

Ustvarjajte gradivo za predstavitve ali urejajte gradivo za predstavitve, ustvarjeno v spletu ali v drugi napravi. Delite gradivo za predstavitve z drugimi ali ga skupaj z njimi urejajte.

## **YouTube**


Iskanje in predvajanje videoposnetkov. Naložite videoposnetke v storitev YouTube in jih delite z ljudmi po svetu.



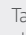

## **Nastavitve telefona**

## Nastavitve

Nastavitve naprave lahko prilagodite po svojih željah.

Tapnite  > **Nastavitve**.




- Tapnite  in v iskalno polje vnesite ključno besedo za dostop do elementa nastavitve.
- Tapnite  za preklon načina pogleda. V tem uporabniškem priročniku je predvideno, da uporabljate prikaz **Tab pogled**.

## Omrežja

### Wi-Fi


Prek omrežja Wi-Fi se lahko povežete z napravami v bližini.

#### Povezovanje z omrežjem Wi-Fi

- 1 Na zaslону z nastavitvami tapnite **Omrežja > Wi-Fi**.
- 2 Povlecite stikalo , da ga aktivirate.
  - Razpoložljiva omrežja Wi-Fi se pojavijo samodejno.
- 3 Izberite omrežje.
  - Morda boste morali vnesti geslo omrežja Wi-Fi.
  - Naprava preskoči ta postopek za omrežja Wi-Fi, s katerimi ste že bili povezani. Če se z določenim omrežjem Wi-Fi ne želite samodejno povezati, se dotaknite in pridržite omrežje, nato pa tapnite **Pozabi omrežje**.


## Nastavitve omrežja Wi-Fi


Na zaslonu z nastavitvami tapnite **Omrežja > Wi-Fi**.

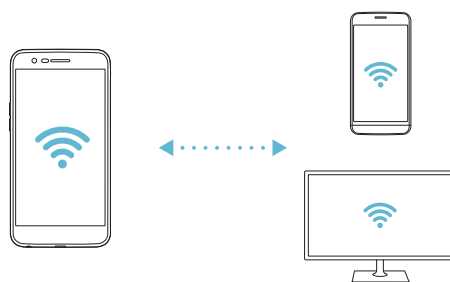
- **Preklop na podatkovno povezavo:** če je vklopljena funkcija prenosa mobilnih podatkov in se naprava z internetom ne more povezati prek omrežja Wi-Fi, se bo samodejno povezala prek mobilnega omrežja.
- : prilagajanje nastavitvev omrežja Wi-Fi.

## Wi-Fi Direct

Svojo napravo lahko povežete z drugimi napravami, ki podpirajo funkcijo Wi-Fi Direct, in podatke z njimi delite neposredno. Ne potrebujete dostopne točke. S funkcijo Wi-Fi Direct se lahko povežete z več kot dvema napravama.

- 1 Na zaslonu z nastavitvami tapnite **Omrežja > Wi-Fi >  > Napredno Wi-Fi > Wi-Fi Direct**.
  - Naprave v bližini, ki podpirajo funkcijo Wi-Fi Direct, se samodejno pojavijo.
- 2 Izberite napravo.
  - Povezava se vzpostavi, ko naprava sprejme prošnjo za povezavo.


 • Med uporabo funkcije Wi-Fi Direct se lahko baterija prazni hitreje.




## Bluetooth


Svojo napravo lahko povežete z drugimi napravami v bližini, ki podpirajo povezavo Bluetooth, in si z njimi izmenjujete podatke. Povežite svojo napravo s slušalko in tipkovnico Bluetooth. Tako boste napravo lažje upravljali.

### Združevanje z drugo napravo

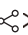
- 1 Na zaslonu z nastavitvami tapnite **Omrežja > Bluetooth**.
- 2 Povlecite stikalo , da ga aktivirate.
  - Razpoložljive naprave se pojavijo samodejno.
  - Če želite seznam naprav osvežiti, tapnite **IŠČI**.


 • Na seznamu so prikazane samo naprave, ki so nastavljene kot vidne.

- 3 Izberite napravo na seznamu.
- 4 Upoštevajte navodila na zaslonu za preverjanje pristnosti.

 • Za naprave, s katerimi ste že bili povezani, je ta korak preskočen.

### Pošiljanje podatkov prek povezave Bluetooth


- 1 Izberite datoteko.
  - Pošiljate lahko večpredstavnostne datoteke ali stike.
- 2 Tapnite  **Bluetooth**.
- 3 Izberite napravo, v katero želite poslati datoteko.
  - Datoteka bo poslana takoj, ko jo ciljna naprava sprejme.

 • Postopek izmenjave datotek se lahko razlikuje, odvisno od datoteke.


## Mobilni podatki

Mobilne podatke lahko vklopite ali izklopite. Prav tako lahko urejate porabo mobilnih podatkov.

### Vklop mobilnih podatkov

- 1 Na zaslону z nastavitvami tapnite **Omrežja > Mobilni podatki**.
- 2 Povlecite stikalo , da ga aktivirate.

### Prilaganje nastavitve mobilnih podatkov

- 1 Na zaslону z nastavitvami tapnite **Omrežja > Mobilni podatki**.
- 2 Prilagodite naslednje nastavitve:
  - **Mobilni podatki**: to možnost nastavite, če želite uporabljati podatkovne povezave v mobilnih omrežjih.
  - **Omeji prenos podatkov preko mobilnega omrežja**: nastavite omejitev prenosa mobilnih podatkov za blokiranje mobilnih podatkov, ko je omejitev dosežena.
  - : prilagodite nastavitve mobilnih podatkov.

## Nastavitve klicev

Prilagodite lahko klicne nastavitve, kot so glasovni klic in možnosti mednarodnih klicev.



• Nekatere funkcije morda niso podprte, odvisno od območja ali ponudnika storitev.


- 1 Na zaslону z nastavitvami tapnite **Omrežja > Nastavitve klicev**.
- 2 Prilagodite nastavitve.

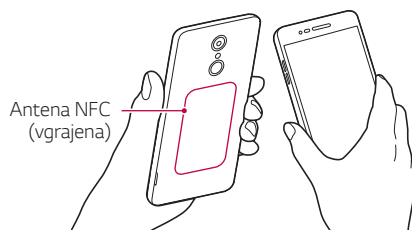
## Daj v skupno rabo in poveži

### NFC

Napravo lahko uporabljate kot kartico za javni prevoz ali kreditno kartico. Prav tako lahko delite podatke z drugo napravo.

- 1 Na zaslonu z nastavitvami tapnite **Omrežja > Daj v skupno rabo in poveži > NFC**.
- 2 Povlecite stikalo , da ga aktivirate.
  - S svojo napravo se dotaknite druge naprave, ki podpira funkcijo NFC, da omogočite deljenje podatkov.

 • Antena NFC je lahko vgrajena drugje, odvisno od vrste naprave. Za podrobnosti o območju antene NFC si oglejte [Pregled delov](#).




### Android Beam

Datoteke lahko z drugimi delite tako, da se s hrbtnim delom svoje naprave dotaknete druge naprave. Z drugo napravo lahko delite tudi datoteke, vključno z glasbo, videoposnetki in stiki, odprete lahko spletno stran ali zaženete aplikacijo.

- 1 Na zaslonu z nastavitvami tapnite **Omrežja > Daj v skupno rabo in poveži > Android Beam**.
- 2 S hrbtno stranjo naprave se dotaknite druge naprave.




 • Antena NFC je lahko vgrajena drugje, odvisno od vrste naprave.

## Tiskanje

Svojo napravo lahko povežete s tiskalnikom Bluetooth in natisnete fotografije ali dokumente, shranjene v napravi.

- 1 Na zaslonu z nastavitvami tapnite **Omrežja > Daj v skupno rabo in poveži > Tiskanje**.

 • Če želenega tiskalnika ni na seznamu, v trgovini z aplikacijami poiščite gonilnik tiskalnika in ga namestite.

- 2 Povlecite stikalo , da ga aktivirate.
- 3 Na zaslonu s seznamom tiskalnikov izberite tiskalnik.
  - Če želite dodati tiskalnik, tapnite **⋮ > Dodaj tiskalnike**.
  - Če želite poiskati ime tiskalnika, tapnite **⋮ > Išči**.
  - Na zaslonu s seznamom tiskalnikov tapnite **⋮ > Nastavitve**.
- 4 Izberite datoteko in tapnite **⋮ > Tiskaj**.
  - Dokument se bo natisnil.

 • Če nimate računa Google, tapnite **DODAJ RAČUN**, da ga ustvarite.

## Posredujem

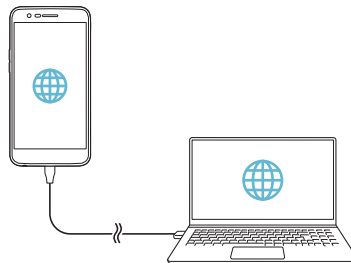
### USB prenašanje

Svojo napravo lahko prek vrat USB povežete z drugo napravo in delite mobilne podatke.

- 1 Povežite svojo napravo in druge naprave s kablom USB.
- 2 Na zaslonu z nastavitvami tapnite **Omrežja > Posredujem > USB prenašanje** in povlecite stikalo , da ga aktivirate.



- Ta možnost uporablja prenos podatkov prek mobilnega omrežja in lahko povzroči stroške porabe podatkov, odvisno od vašega naročniškega paketa. Za več informacij pokličite ponudnika storitev.
- Če se želite povezati z računalnikom, s spletnega mesta [www.lg.com](http://www.lg.com) prenesite gonilnik USB in ga namestite v računalnik.
- Datotek ne morete pošiljati iz naprave v računalnik ali jih prejemati iz njega, ko je vklopljena funkcija USB tethering. Če želite pošiljati ali prejemati datoteke, izklopite funkcijo USB tethering.
- Operacijski sistemi, ki podpirajo funkcijo tethering, so Windows XP ali novejši in Linux.



## Dostopna točka Wi-Fi

Napravo lahko nastavite kot brezžični usmerjevalnik, da se lahko druge naprave povežejo z internetom ob uporabi mobilnih podatkov v vaši napravi.

- 1 Na zaslonu z nastavitvami tapnite **Omrežja > Posredujem > Wi-Fi Vroča točka** in nato povlecite stikalo , da ga aktivirate.
- 2 Tapnite **Nastavljanje vroče točke Wi-Fi** ter vnesite Wi-Fi-ime (SSID) in geslo omrežja Wi-Fi.
- 3 V drugi napravi vklopite vmesnik Wi-Fi in izberite ime omrežja naprave na seznamu Wi-Fi.
- 4 Vnesite ime omrežja.



- Ta možnost uporablja prenos podatkov prek mobilnega omrežja in lahko povzroči stroške porabe podatkov, odvisno od vašega naročniškega paketa. Za več informacij pokličite ponudnika storitev.
- Več informacij je na voljo na tem spletnem mestu: <http://www.android.com/tether#wifi>



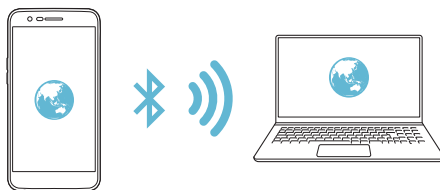
## Internetna povezava preko Bluetootha telefona

Prek vmesnika Bluetooth se povezana naprava lahko poveže z internetom ob uporabi mobilnih podatkov v vaši napravi.

- 1 Na zaslonu z nastavitvami tapnite **Omrežja > Posredujem > Internetna povezava preko Bluetootha telefona** in povlecite stikalo , da ga aktivirate.
- 2 Vključite vmesnik Bluetooth v obeh napravah in ju seznanite.



- Ta možnost uporablja prenos podatkov prek mobilnega omrežja in lahko povzroči stroške porabe podatkov, odvisno od vašega naročniškega paketa. Za več informacij pokličite ponudnika storitev.
- Več informacij je na voljo na tem spletnem mestu: [http://www.android.com/tether#Bluetooth\\_tethering](http://www.android.com/tether#Bluetooth_tethering)



## Pomoč

Ogledate si lahko pomoč glede uporabe funkcije tethering in dostopnih točk.

Na zaslonu z nastavitvami tapnite **Omrežja > Posredujem > Pomoč**.

## Več

### V letalu

Izklopite lahko funkciji klicanja in prenosa mobilnih podatkov. Funkcije, ki za delovanje ne potrebujejo prenosa podatkov, denimo igre in predvajanje glasbe, so na voljo tudi, ko je ta način vklopljen.

- 1 Na zaslonu z nastavitvami tapnite **Omrežja > Več > V letalu**.
- 2 Na zaslonu za potrditev tapnite **VKLOPI**.

### Mobilna omrežja

Prilagodite lahko nastavitve mobilnih podatkov.

- 1 Na zaslonu z nastavitvami tapnite **Omrežja > Več > Mobilna omrežja**.
- 2 Prilagodite naslednje nastavitve:
  - **Mobilni podatki**: vklop ali izklop mobilnih podatkov.
  - **Gostovanje**: vklop ali izklop gostovanja.
  - **Omrežni način**: izberite vrsto omrežja.
  - **Imena dostopnih točk**: prikaz ali spreminjanje dostopne točke za uporabo storitev mobilnih podatkov. Če želite dostopno točko spremeniti, jo izberite na seznamu.
  - **Omrežni operaterji**: iskanje omrežnih operaterjev in samodejna povezava z omrežjem.

### VPN

Povežete se lahko z varnim navideznim omrežjem, kot je denimo intranet. Prav tako lahko upravljate povezana navidezna zasebna omrežja.

### Dodajanje VPN

- 1 Na zaslonu z nastavitvami tapnite **Omrežja > Več > VPN**.



- Pozor: če je zaklepanje zaslona odklenjeno, se izbrišejo vsi podatki omrežja VPN, shranjeni v napravi.

## 2 Tapnite **Dodaj VPN**.



- Ta funkcija je na voljo samo, kadar je aktivirano zaklepanje zaslona. Če zaklepanje zaslona ni aktivirano, se pojavi zaslon z obvestili. Na zaslonu z obvestili tapnite **NASTAV**, in aktivirajte zaklepanje zaslona. Za podrobnosti si oglejte [Konfiguracija nastavitvev zaklepanja zaslona](#).

## 3 Vnesite podrobnosti omrežja VPN in tapnite **SHRANI**.

### Konfiguriranje nastavitvev omrežja VPN

- 1 Na seznamu VPN tapnite omrežje VPN.
- 2 Vnesite podrobnosti uporabniškega računa za VPN in tapnite **POVEŽI**.
  - Če želite podrobnosti računa shraniti, potrdite polje **Shrani informacije računa**.

## Zvok in obvestilo

Prilagodite lahko nastavitve zvoka, vibriranja in obvestil.

Na zaslonu z nastavitvami tapnite **Zvok in Obvestilo** in prilagodite naslednje nastavitve:

- **Zvočni profili:** način zvoka preklopite na **Zvok**, **Samo vibriraj** ali **Tiho**.
- **Glasnost:** nastavite glasnost zvoka za različne elemente.
- **Melodija:** izberite melodijo za dohodne klice. Dodajte ali izbrišite melodije.
- **ID melodije zvonjenja:** ustvarite zvonjenje za dohodni klic določenega stika.
- **Uporabi zvok in vibriranje:** nastavite, da naprava hkrati vibrira in predvaja zvonjenje.
- **Vrsta vibriranja:** izberete lahko vrsto vibriranja.
- **Ne moti:** nastavite uro, obseg in vrsto aplikacije za prejetje obvestilnih sporočil. Prejemajte obvestilna sporočila samo ob določenih dnevih v tednu.

- **Zakleni zaslon:** prikažite ali skrijte obvestilno sporočilo na zaklenjenem zaslonu. Skrijete lahko tudi zasebne informacije.
- **Aplikacije:** izberite aplikacije, za katere so na zaslonu lahko prikazana obvestilna sporočila, in zanje nastavite pomembnost obvestilnih sporočil.
- **Več > Zvoki obvestil:** izberite melodijo obvestila. Nastavite glasbo, shranjeno v napravi, kot zvonjenje za obvestilo.
- **Več > Zvočni učinki:** izberite zvočni učinek, ki se bo predvajal, ko tapnete tipko na tipkovnici, izberete možnost ali odklenete oziroma zaklenete zaslon.
- **Več > Obvestila sporočil/glasovnih klicev:** v napravi nastavite glasovno branje vsebine klicev ali sporočil.

## Zaslon

Prilagodite lahko podrobne nastavitve za vsako vrsto zaslona.

Na zaslonu z nastavitvami tapnite **Zaslon** in prilagodite naslednje nastavitve:

- **Osnovni zaslon:** prilagodite nastavitve za osnovni zaslon. Za podrobnosti si oglejte *Nastavitve začetnega zaslona*.
- **Zakleni zaslon:** prilagodite nastavitve zaklepa zaslona. Za podrobnosti si oglejte *Nastavitve zaklepa zaslona*.
- **Tema:** izberite temo zaslona vaše naprave.
- **Tipke na dotik na začetnem zaslonu:** prerazporedite tipke na dotik na osnovnem zaslonu ali spremenite njihove barve ozadja. Skrijte tipke na dotik na osnovnem zaslonu.
- **Vrsta pisave:** spremenite obliko pisave.
- **Velikost pisave:** spremenite velikost pisave.
- **Krepko besedilo:** besedilo na zaslonu označite kot krepko.
- **Svetlost:** z drsnikom spreminjajte svetlost zaslona naprave. Če želite, da se svetlost zaslona prilagodi samodejno glede na jakost svetlobe iz okolice, tapnite stikalo **Samodejno**.

- **Samodejno:** nastavite, da naprava svetlost zaslona samodejno prilagodi moči svetlobe v okolici.
- **Udoben pogled:** nastavite, da naprava zmanjša modro svetlobo na zaslonu, da se oči manj naprezajo.
- **Samodejni zasuk zaslona:** samodejno vrtenje zaslona glede na usmeritev naprave.
- **Čas izteka zaslona:** samodejni izklop zaslona, ko je naprava določeno časovno obdobje nedejavna.
- **Več > Velikost prikaza:** povečanje ali pomanjšanje prikaza na zaslonu.
- **Več > Vključite zaslon:** z dvojnimi dotiki zaslona lahko vključite ali izklopite zaslon.
- **Več > Ohranjevalnik zaslona:** prikaz ohranjevalnika zaslona, ko je naprava povezana z držalom ali se polni. Izberite vrsto ohranjevalnika zaslona za prikaz.
- **Več > Umerjanje senzorja gibanja:** popravite kot in hitrost senzorja gibanja, da izboljšate točnost nagiba in hitrost senzorja.



- Pri popravkih senzorja gibanja morate napravo postaviti na ravno površino. V nasprotnem primeru lahko pride do napake v delovanju senzorja gibanja, kot je samodejno vrtenje zaslona.

## Splošno

### Jezik in tipkovnica

Prilagodite lahko nastavitve jezika in tipkovnice v napravi.

- 1 Na zaslonu z nastavitvami tapnite **Splošno > Jezik in tipkovnica**.
- 2 Prilagodite naslednje nastavitve:
  - **Jezik:** izberite jezik, ki bo uporabljen v napravi.
  - **Izbrana tipkovnica:** oglejte si trenutno uporabljeno tipkovnico. Izberite tipkovnico, ki jo želite uporabiti za vnos besedila.



- **Tipkovnica LG:** spremenite nastavitve LG tipkovnice.
- **Googlova stor.za glasov.vnos:** konfigurirajte možnosti narekovanja besedila, ki ga omogoča Google.
- **Prebiranje besedila:** konfigurirajte nastavitve za funkcijo pretvorbe besedila v govor.
- **Hitrost kazalca:** nastavite hitrost kazalca miške ali sledilne ploščice.
- **Zrcali tipke:** obrnite delovanje desne miškine tipke, da boste z njo izvajali primarna dejanja.

## Lokacija

Prilagodite lahko uporabo lokacijskih podatkov v določenih aplikacijah.

- 1 Na zaslonu z nastavitvami tapnite **Splošno > Lokacija**.
- 2 Prilagodite naslednje nastavitve:
  - **Način:** izberite način zagotavljanja lokacijskih podatkov.
  - **NEDAVNI ZAHTEVKI ZA LOKACIJO:** prikaže aplikacije, ki so nedavno zahtevale informacije o lokaciji.
  - **Manj energije zaradi ocenjevanja lokacije:** oceni lokacijo naprave z nižjo porabo energije.
  - **Google Zgodovina lokacij:** konfigurira nastavitve zgodovine Google lokacije.

## Računi in sinhronizacija

Dodajate ali upravljate lahko račune, vključno z računom Google. Določene aplikacije ali uporabniške informacije lahko sinhronizirate tudi samodejno.

- 1 Na zaslonu z nastavitvami tapnite **Splošno > Računi in sinhronizacija**.
- 2 Prilagodite naslednje nastavitve:
  - **Samodejno sinhroniziraj podatke:** samodejno sinhroniziraj vse registrirane račune.
  - **RAČUNI:** prikaz seznama registriranih računov. Če želite prikazati ali spremeniti podrobnosti računa, tapnite nanj.
  - **DODAJ RAČUN:** dodajanje računov.

## Dostopnost

Upravljate lahko vtičnike za dostop, ki so nameščeni v napravi.

1 Na zaslonu z nastavitvami tapnite **Splošno > Dostopnost**.


2 Prilagodite naslednje nastavitve:

- **Vid > TalkBack**: nastavite, da vas naprava glasovno obvešča o stanjih na zaslonu ali dejanjih.
- **Vid > Obvestila sporočil/glasovnih klicev**: v napravi nastavite glasovno branje podatkov o klicatelju ali vsebine sporočil.
- **Vid > Velikost pisave**: spremeni velikost pisave.
- **Vid > Krepko besedilo**: besedilo na zaslonu označite kot krepko.
- **Vid > Velikost prikaza**: povečanje ali pomanjšanje prikaza na zaslonu.
- **Vid > Povečava na dotik**: za povečanje ali pomanjšanje trikrat tapnite zaslon.
- **Vid > Povečava okna**: povečanje ali obračanje dela zaslona.
- **Vid > Večji kazalec miške**: povečanje kazalca miške.
- **Vid > Visoko kontrastni zaslon**: barvo ozadja spremenite v črno za visoko kontrastni zaslon.
- **Vid > Inverzije barv zaslona**: povečanje barvnega kontrasta na zaslonu za slabovidne osebe.
- **Vid > Barvna prilagoditev zaslona**: prilagoditev barv na zaslonu.
- **Vid > Sivina**: preklop v način sivine zaslona.
- **Vid > Končajte klice s tipko za napajanje**: končajte klic s pritiskom tipke za vklop/izklop/zaklepanje.
- **Sluh > Opis**: vklop podnapisov pri predvajanju videoposnetkov za ljudi z okvaro sluha.
- **Sluh > Bliskovna opozorila**: nastavite, da vas naprava z utripajočo lučko obvešča o dohodnih klicih in obvestilih.
- **Sluh > Izklopi vse zvoke**: izklop vseh zvokov in znižanje glasnosti na sprejemniku.
- **Sluh > Vrsta zvoka**: izberite vrsto zvoka.

- **Sluh > Ravnotesje zvoka:** prilagodite ravnotesje zvočnega izhoda. Ravnotesje spremenite z drsnikom.
- **Motorne funkcije in kognicija > Touch assistant:** vklop na dotik občutljive plošče za lažjo uporabo tipk in potez.
- **Motorne funkcije in kognicija > Vnos z dotikom:** vnos besedila z dotikom in pridrženjem zaslona ali spreminjanje z enostavnim dotikom zaslona.
- **Motorne funkcije in kognicija > Fizična tipkovnica:** prilagodite nastavitve tipkovnice.
- **Motorne funkcije in kognicija > Samodejni klik miške:** v primeru nepremikanja se sproži samodejni klik kazalca miške.
- **Motorne funkcije in kognicija > Pritisnite in držite za klice:** sprejmite ali zavrnite klic, tako da tapnete in pridržite gumb "Kliči" namesto povlečete.
- **Motorne funkcije in kognicija > Čas izteka zaslona:** samodejni izklop zaslona, ko je naprava določeno časovno obdobje nedejavna.
- **Motorne funkcije in kognicija > Nadzorna plošča na dotik:** omejite območje na dotik, da bo z dotikanjem mogoče upravljati samo določen del zaslona.
- **Bližnjica funkcij pripomočkov za osebe s posebnimi potrebami:** trikrat tapnite  za hiter dostop do pogosto uporabljenih funkcij.
- **Samodejni zasuk zaslona:** samodejno spreminjanje usmeritve zaslona glede na položaj naprave.
- **Stikalni dostop:** ustvarite kombinacijo ključev za upravljanje naprave.

## Bližnjične tipke

Tipki za glasnost lahko uporabite za neposredni zagon aplikacij, ko je zaslon izklopljen ali zaklenjen.

- 1 Na zaslonu z nastavitvami tapnite **Splošno > Bližnjične tipke**.
- 2 Povlecite stikalo , da ga aktivirate.
  - Ko je zaslon zaklenjen ali izklopljen, za zagon aplikacije **Fotoapar** dvakrat pritisnite tipko za zmanjšanje glasnosti (-).  
Za zagon aplikacije **Zajemi+** dvakrat pritisnite tipko za povečanje glasnosti (+).

## Google Storitve

Nastavitve za Google lahko uporabite za upravljanje nastavitvev aplikacij in računa Google.

Na zaslonu z nastavitvami tapnite **Splošno > Google Storitve**.

## Varnost

- 1 Na zaslonu z nastavitvami tapnite **Splošno > Varnost**.
- 2 Prilagodite naslednje nastavitve:
  - **Zaklep vsebine**: nastavite način zaklepanja datotek v aplikaciji **QuickMemo+**.
  - **Šifriraj pomnilnik kartice SD**: šifrirajte pomnilniško kartico, da je ne bo mogoče uporabiti v drugi napravi. Za podrobnosti si oglejte [Šifriranje pomnilniške kartice](#).
  - **Varni zagon**: zaščitite napravo, tako da jo ob vklopu zaklenete. Za podrobnosti si oglejte [Nastavitve varnega zagona](#).
  - **Nastavitev zaklepa kartice SIM**: zaklenite ali odklenite kartico USIM ali spremenite geslo (PIN).
  - **Vidno tipkanje gesla**: prikaz gesla med vnašanjem.

- **Administratorji naprave:** določenim aplikacijam podelite pravice za omejevanje upravljanja ali uporabe naprave.
- **Neznani viri:** omogočite namestitve aplikacij tudi iz drugih trgovin z aplikacijami, ne samo iz trgovine Play.
- **Zaščita poverilnic:** oglejte si vrsto pomnilnika, v katerem se shrani varnostni certifikat.
- **Upravljanje s certifikati:** upravljanje varnostnega certifikata, shranjenega v napravi.
- **Trust agents:** prikaz in uporaba posrednikov zaupanja, nameščenih v napravi.
- **Uporabniški PIN:** zaklepanje zaslona aplikacije, da je mogoče uporabljati samo trenutno aktivno aplikacijo.
- **Dostop do upor.:** prikaz podrobnosti o uporabi aplikacij v napravi.


## Datum in čas

Nastavitve datuma in časa naprave lahko prilagodite.

- 1 Na zaslonu z nastavitvami tapnite **Splošno > Datum in čas**.
- 2 Prilagodite nastavitve.


## Pomnilnik

Prikažete in upravljate lahko notranji pomnilnik v napravi ali prostor na pomnilniški kartici.

- 1 Na zaslonu z nastavitvami tapnite **Splošno > Pomnilnik**.
- 2 Prilagodite naslednje nastavitve:
  - **POMNILNIK NAPRAVE:** prikaz skupnega in nezasedenega prostora v notranjem pomnilniku naprave. Prikaz seznama aplikacij v uporabi in zasedenost shrambe za vsako aplikacijo.
  - **SD kartica:** prikaz skupnega in nezasedenega prostora na pomnilniški kartici. Ta možnost je prikazana samo, ko je vstavljena pomnilniška kartica. Za odpenjanje pomnilniške kartice tapnite .

## Baterija in varčevanje z energijo

Ogledate si lahko trenutne podatke o bateriji ali vklopite način varčevanja z energijo.

- 1 Na zaslonu z nastavitvami tapnite **Splošno > Baterija in varčevanje z energijo**.
- 2 Prilagodite naslednje nastavitve:
  - **Poraba baterije**: prikaz podrobnosti o porabi baterije. Za prikaz več podrobnosti izberite določen element.
  - **Prikaz odstotka napoljenosti baterije v vrstici stanja**: prikaz preostanka baterije v odstotkih v statusni vrstici.
  - **Varčevanje z energijo**: zmanjšajte porabo baterije z znižanjem nekaterih nastavitev naprave, kot so svetlost zaslona, hitrost in moč vibriranja. Ko je vklopljeno varčevanje z energijo, je v statusni vrstici prikazana ikona .

## Delovni pomnilnik

Ogledate si lahko povprečno porabo pomnilnika v določenem obdobju in pomnilnik, ki ga porablja aplikacija.

- 1 Na zaslonu z nastavitvami tapnite **Splošno > Delovni pomnilnik**.
- 2 Tapnite ▼, da nastavite časovno obdobje za pridobivanje podatkov.

## Aplikacije

Ogledate si lahko seznam nameščenih aplikacij. Zaustavite delovanje aplikacij ali jih po potrebi izbrišite.

- 1 Na zaslonu z nastavitvami tapnite **Splošno > Aplikacije**.
- 2 Izberite aplikacijo in izvedite dejanja.

## »Plačilo na dotik«

Namesto s kreditno kartico lahko plačujete z napravo.

Na zaslonu z nastavitvami tapnite **Splošno > Plačilo na dotik**.

## Varnostna kopija in ponastavitev

Podatke, shranjene v napravi, lahko varnostno kopirate v drugo napravo ali račun. Po potrebi znova zaženite napravo.

- 1 Na zaslonu z nastavitvami tapnite **Splošno > Varnostna kopija in ponastavitev**.
- 2 Prilagodite naslednje nastavitve:
  - **LG Backup**: varnostno kopiranje ali obnavljanje seznama blokiranih pošiljateljev, sporočil, slik, osnovnih zaslonov in drugih podatkov, ki so shranjeni v napravi. Za podrobnosti si oglejte [LG Backup](#).
  - **Varnostno kopiraj moje podatke**: varnostno kopiranje podatkov aplikacij, gesla za Wi-Fi in drugih nastavitvev v Googlov strežnik.
  - **Varnostni račun**: prikaz računa za varnostno kopiranje, ki je trenutno v uporabi.
  - **Samodejno povrni**: samodejna obnovitev varnostno kopiranih nastavitvev in podatkov pri vnovičnem nameščanju aplikacije.
  - **Ponastavitev omrežnih nastavitvev**: ponastavitev vmesnika Wi-Fi, Bluetooth in drugih omrežnih nastavitvev.
  - **Ponastavitev na tovarniške podatke**: ponastavitev vseh nastavitvev v napravi in brisanje podatkov.



- Ponastavitev naprave izbriše vse podatke v njej. Znova vnesite ime naprave, račun Google in druge začetne informacije.

## Vizitka telefona

Ogledate si lahko podatke o napravi, denimo ime, stanje, podrobnosti programske opreme in pravne informacije.

Na zaslonu z nastavitvami tapnite **Splošno > Vizitka telefona** in si oglejte podatke.

## Regulativa in varnost

V napravi si lahko ogledate oznake s predpisi in povezane informacije.

Na zaslonu z nastavitvami tapnite **Splošno > Regulativa in varnost**.







**Dodatek**

## Jezikovne nastavitve LG

Izberite jezik, ki ga želite uporabljati v napravi.

- Tapnite  > **Nastavitve** > **Splošno** > **Jezik in tipkovnica** > **Jezik** > **DODAJANJE JEZIKA** in izberite jezik.
- Dotaknite se in pridržite  nato pa jo povlecite na vrh seznama jezikov, da ga nastavite za privzeti jezik.

## LG Bridge

### Pregled aplikacije LG Bridge

LG Bridge je aplikacija, ki omogoča, da z računalnikom priročno upravljate fotografije, glasbo, videoposnetke in dokumente, shranjene v pametnem telefonu LG. V računalnik lahko varnostno kopirate stike, fotografije in drugo vsebino ali pa posodobite programsko opremo naprave.



- Za podrobnosti si oglejte poglavje LG Bridge.
- Podprte funkcije se lahko razlikujejo, odvisno od naprave.
- Za povezavo pametnega telefona LG in računalnika potrebujete gonilnik LG USB, ki se namesti hkrati s programom LG Bridge.

### Funkcije aplikacije LG Bridge

- Upravljanje datotek v napravi z računalnikom prek povezave Wi-Fi ali mobilne podatkovne povezave.
- Varnostno kopiranje podatkov iz naprave v računalnik ali obnovitev podatkov iz računalnika v napravo prek povezave s kablom USB.
- Posodobitev programske opreme naprave iz računalnika prek povezave s kablom USB.

## Nameščanje programa LG Bridge v računalnik

- 1 V računalniku odprite stran [www.lg.com](http://www.lg.com).
- 2 V iskalno vrstico vnesite ime svoje naprave.
- 3 Kliknite **Download Centre > LG Bridge** in prenesite namestitveno datoteko.
  - Kliknite **Podrobnosti** za prikaz minimalnih zahtev za namestitev programa LG Bridge.

## Posodobitev programske opreme telefona

### Internetna posodobitev programske opreme mobilnega telefona LG

Za več informacij o uporabi te funkcije obiščite <http://www.lg.com/common/index.jsp> ter izberite svojo državo in jezik.

Ta funkcija omogoča priročno posodobitev vdelane programske opreme telefona na najnovejšo različico prek interneta, ne da bi morali obiskati storitveni center. Ta funkcija bo na voljo le, ko bo LG izdal najnovejšo različico vdelane programske opreme za napravo.

Ker morate nenehno spremljati posodobitev vdelane programske opreme mobilnega telefona, pred nadaljevanjem upoštevajte vsa navodila in opombe, ki se izpišejo pri vsakem koraku. Če med nadgradnjo odstranite kabel USB, lahko resno poškodujete mobilni telefon.




- LG si pridržuje pravico, da po svoji presoji izda posodobitve vdelane programske opreme samo za izbrane modele in ne jamči, da bo najnovejša različica na voljo za vse modele telefonov.

## Brezžična posodobitev programske opreme mobilnega telefona LG

S to funkcijo lahko programsko opremo telefona brez težav posodobite prek brezžične povezave brez uporabe kabla USB. Ta funkcija bo na voljo le, ko bo LG izdal novejšo različico vdelane programske opreme za napravo.

Najprej preverite različico programske opreme v mobilnem telefonu:

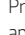
Tapnite  > **Nastavitve** > **Splošno** > **Vizitka telefona** > **Središče za posodobitve** > **Software Update** > **Preveri zdaj za posodobitev**.



- Med posodobitvijo programske opreme telefona lahko izgubite osebne podatke iz notranjega pomnilnika telefona – vključno z informacijami o Googlovem in drugih računalniških sistemih/aplikacijah in nastavitvah, prenesene aplikacije in licence DRM. Zato vam LG priporoča, da osebne podatke pred posodobitvijo programske opreme v telefonu varnostno kopirate. Podjetje LG ni odgovorno za nobeno izgubo podatkov.
- Ta funkcija je odvisna od območja in ponudnika storitev.

## Pogosta vprašanja

V tem poglavju so navedene nekatere težave, do katerih lahko pride pri uporabi telefona. V nekaterih primerih se morate obrniti na ponudnika storitev, vendar lahko večino težav odpravite sami.

Sporočilo	Možni vzroki	Možni ukrepi
Napaka kartice SIM	V telefonu ni kartice SIM ali pa je nepravilno vstavljena.	Poskrbite, da je kartica SIM vstavljena pravilno.
Ni omrežne povezave/ izguba omrežne povezave	Signal je šibek ali pa ste v območju brez signala.	Premaknite se k oknu ali na prosto. Preverite operaterjevo območje pokritosti.
	Operater je spremenil storitve.	Preverite, ali je kartica SIM starejša od 6 do 12 mesecev. Če je, jo zamenjajte v najbližji poslovalnici omrežnega ponudnika. Obrnite se na ponudnika storitev.
Kodi se ne ujemata	Če želite spremeniti varnostno kodo, morate novo kodo potrditi tako, da jo vnesete še enkrat.	Če kodo pozabite, se obrnite na ponudnika storitev.
	Vneseni kodi se ne ujemata	
Aplikacij ni mogoče nastaviti	Ponudnik storitev tega ne podpira ali pa je potrebna registracija.	Obrnite se na ponudnika storitev.
Prenesena aplikacija povzroča veliko napak.	Odstranite aplikacijo.	1. Tapnite  > <b>Nastavitve</b> . 2. Tapnite <b>Splošno</b> > <b>Aplikacije</b> . 3. Tapnite aplikacijo > <b>Odstrani</b> .

Sporočilo	Možni vzroki	Možni ukrepi
Klicanje ni mogoče	Napaka klicanja.	Novo omrežje ni odobreno.
	Vstavljena je nova kartica SIM.	Preverite, kakšne so nove omejitve.
	Dosežena je predplačniška omejitev.	Obrnite se na ponudnika storitev ali ponastavite omejitve s kodo PIN2.
Telefona ni mogoče vklopiti	Tipka za vklop/izklop je bila pritisnjena prekratek čas.	Tipko za vklop/izklop držite najmanj dve sekundi.
	Baterija ni napolnjena.	Napolnite baterijo. Preverite indikator napajanja na zaslonu.
Napaka pri polnjenju	Baterija ni napolnjena.	Napolnite baterijo.
	Zunanja temperatura je previsoka ali prenizka.	Telefon naj se polni pri običajni temperaturi.
	Težava s kontakti	Preverite polnilnik in njegovo povezavo s telefonom.
	Ni napetosti	Vstavite polnilnik v drugo vtičnico.
	Polnilnik je okvarjen	Zamenjajte polnilnik.
	Napačen polnilnik	Uporabljajte samo originalne LG-jeve pripomočke.
Številka ni dovoljena.	Vklopljena je funkcija fiksnih števil.	Preverite meni Nastavitve in funkcijo izklopite.
Prejemanje/ pošiljanje sporočil SMS in fotografij ni mogoče	Pomnilnik je poln	Iz telefona izbrišite nekaj podatkov, kot so aplikacije ali sporočila, da sprostite del pomnilnika.

<b>Sporočilo</b>	<b>Možni vzroki</b>	<b>Možni ukrepi</b>
Datotek ni mogoče odpreti	Nepodprta oblika zapisa datoteke	Preverite, katere oblike zapisa so podprte.
Zaslon se pri dohodnem klicu ne vklopi.	Težava s senzorjem bližine	Če uporabljate zaščitni trak ali ovitek, preverite, da ne pokriva območja okoli senzorja bližine. Poskrbite, da je območje okrog senzorja bližine čisto.
Ni zvoka	Način vibriranja	V nastavitvah menija zvoka preverite, ali je morda vklopljen način vibriranja ali način brez prekinitvev.
Telefon prekinja ali zmrzuje	Občasne težave v programski opremi	Če zaslon zmrzuje ali se telefon na poskuse upravljanja ne odziva, odstranite baterijo in jo nato znova vstavite. Nato znova vklopite telefon. Ali pa prek spletnega mesta poskusite posodobiti programsko opremo.

## Priročnik proti kraji

Nastavite, da naprava po ponastavitvi tovarniških nastavitev drugim onemogoči uporabo brez vašega dovoljenja. Če denimo napravo izgubite, počistite ali vam jo ukradejo, jo bo lahko uporabljal samo nekdo, ki pozna podatke za vaš račun Google ali za zaklepanje zaslona.

Da zaščitite napravo, morate storiti naslednje:

- Nastavite zaklepanje zaslona: če ste napravo izgubili ali so vam jo ukradli in imate nastavljeno zaklepanje zaslona, podatkov v napravi ni mogoče izbrisati z menijem Nastavitve, razen če je zaslon naprave odklenjen.
- V napravo dodajte Googlov račun: če so podatki v napravi izbrisani in ste v napravo dodali vaš Googlov račun, naprava ne more dokončati postopka nastavitve, dokler podatki o Googlovem računu niso znova vneseni.

Ko zaščitite napravo, morate odkleniti zaslon ali vnesti geslo za Googlov račun, če želite opraviti ponastavitev na tovarniške nastavitve. To zagotavlja, da lahko napravo ponastavite samo vi ali nekdo, ki mu zaupate.



- Ne pozabite Googlovega računa in gesla, ki ste ju dodali v napravo pred izvedbo ponastavitve. Če med postopkom nastavitve nimate podatkov o računu, naprave po tovarniški ponastavitvi ne bo mogoče uporabljati.



## Več informacij

### Informacije o obvestilu o odprtokodni programski opremi

Če želite pridobiti izvorno kodo z licencami GPL, LGPL, MPL in z drugimi odprtokodnimi licencami, ki jo vsebuje ta izdelek, obiščite spletno mesto <http://opensource.lge.com>.

Poleg izvorne kode so za prenos na voljo še vsi omenjeni licenčni pogoji, zavrnitve jamstva in obvestila o avtorskih pravicah.

Družba LG Electronics vam bo priskrbelo tudi izvorno odprto kodo na CD-ju za ceno, ki pokriva stroške distribucije (na primer stroške za medij, pošiljanje in obdelavo), če to zahtevate po e-pošti na naslov [opensource@lge.com](mailto:opensource@lge.com). Ponudba velja tri (3) leta od datuma nakupa izdelka.

### Pravne informacije in varnost (regulatorna številka ID, e-oznaka itd.)

Za regulatorne informacije se v telefonu pomaknite na **Nastavitve > Splošno > Reglativa in varnost**.

### Blagovne znamke

- Copyright ©2017 LG Electronics, Inc. Vse pravice pridržane. LG in logotip družbe LG sta registrirani blagovni znamki družbe LG Group in povezanih podjetij.
- Google™, Google Maps™, Gmail™, YouTube™ in Play Store™ so blagovne znamke družbe Google, Inc.
- Bluetooth® je po vsem svetu registrirana blagovna znamka podjetja Bluetooth SIG, Inc.
- Wi-Fi® in logotip za Wi-Fi sta registrirani blagovni znamki družbe Wi-Fi Alliance.

- Vse druge blagovne znamke in avtorske pravice so v lasti posameznih lastnikov.

## **IZJAVA O SKLADNOSTI**

S tem **LG Electronics** izjavlja, da je ta izdelek **LG-M200n** v skladu z bistvenimi zahtevami in drugimi ustreznimi določili direktive **2014/53/EU**.

Izjavo o skladnosti si lahko ogledate na  
<http://www.lg.com/global/declaration>

## **Za informacije o skladnosti izdelka se obrnite na pisarno**

LG Electronics European Shared Service Center B.V.  
Krijgsman 1, 1186 DM Amstelveen, The Netherlands

Podprti frekvenčni pasovi	Izhodna moč Tx
GSM 900	33 dBm
GSM 1800	30 dBm
WCDMA B1	22,7 dBm
WCDMA B8	24 dBm
LTE B1	22,7 dBm
LTE B3	23,5 dBm
LTE B7	23 dBm
LTE B8	24 dBm
LTE B20	24 dBm
BT 2.4GHz	5 dBm
WLAN 2.4GHz	14 dBm
NFC	-17 dBuA/m

## Odstranjevanje vašega starega aparata



1. Na izdelku prečrtan simbol smetnjaka opozarja, da je treba odpadne električne in elektronske izdelke (OEEI) odstranjevati ločeno od ostalih komunalnih odpadkov.
2. Odpadni električni izdelki lahko vsebujejo nevarne snovi, zato s pravilnim odstranjevanjem starega aparata pripomorete k preprečevanju morebitnih negativnih vplivov na okolje in zdravje ljudi. Vaš stari aparat lahko vsebuje dele, ki bi jih bilo mogoče uporabiti za popravilo drugih izdelkov, in druge dragocene materiale, ki jih je mogoče reciklirati in s tem ohranjati omejene vire.
3. Vaš aparat lahko odnesete bodisi v trgovino, kjer ste kupili ta izdelek, ali pa se obrnite na lokalni urad za odstranjevanje odpadkov glede podrobnosti o najbližjem pooblaščenem zbirnem mestu za OEEI. Za najnovejše informacije za vašo državo si oglejte [www.lg.com/global/recycling](http://www.lg.com/global/recycling)

## Odlaganje odpadnih baterij/akumulatorjev



1. Simbolu so lahko dodane tudi kemične oznake za živo srebro (Hg), kadmij (Cd) ali svinec (Pb), če baterija vsebuje več kot 0,0005 % živega srebra, 0,002 % kadmija ali 0,004 % svinca.
2. Vse baterije/akumulatorje odstranjujte ločeno od običajnih komunalnih odpadkov na namenskih zbirnih mestih, ki jih določi vlada ali krajevne oblasti.
3. S pravilnim odlaganjem starih baterij/akumulatorjev pomagajte preprečevati negativne posledice za okolje ter zdravje ljudi in živali.
4. Podrobnejše informacije o odstranjevanju starih baterij/akumulatorjev poiščite pri mestnem uradu, komunalni službi ali prodajalni, kjer ste izdelek kupili.



CE