

Pravno obvestilo

Avtorske pravice © Huawei Technologies Co., Ltd. 2012. Vse pravice pridržane.

Nobenega dokumenta ne smete razmnoževati ali ga posredovati v nobeni obliki in z nobenimi sredstvi brez predhodnega pisnega soglasja družbe Huawei Technologies Co., Ltd.

Izdelek, opisan v tem priročniku, lahko vsebuje programsko opremo, zaščiten z avtorskimi pravicami družbe Huawei Technologies Co., Ltd. in morebitnih dajalcev licence. Kupci omenjene programske opreme ne smejo na noben način kopirati, je razširjati (distribuirati), spreminjati, dekodirati, dešifrirati, ekstrahirati, izvajati obratnega inženiringa jo posojati, dodeliti ali zanjo podeljevati podlicenc, razen če takšne omejitve prepoveduje veljavna zakonodaja ali če takšna dejanja dovoljujejo imetniki avtorskih pravic z licencami.

Blagovne znamke in dovoljenja



in **HUAWEI** sta blagovni znamki ali registrirani blagovni znamki družbe Huawei Technologies Co., Ltd.

Android je blagovna znamka družbe Google Inc.

Druge omenjene blagovne znamke ter imena izdelkov, storitev in podjetij so last njihovih zadevnih lastnikov.

Obvestilo

Nekatere značilnosti izdelka in njegovih dodatkov, opisane v tem dokumentu, se nanašajo na nameščeno programsko opremo, zmogljivosti in nastavitve lokalnega omrežja, upravljavci lokalnega omrežja ali ponudniki omrežnih storitev pa jih morda ne aktivirajo ali jih omejujejo. Zato opis v tem dokumentu morda ne ustreza v celoti izdelku, ki ste ga kupili, ali njegovim dodatkom.

Družba Huawei Technologies Co., Ltd. si pridržuje pravico, da brez predhodnega obvestila ali odgovornosti spremeni ali prilagodi kakršnekoli informacije ali tehnične podatke, vsebovane v tem dokumentu.

Izjava glede programske opreme tretjih strank

Družba Huawei Technologies Co., Ltd. si ne lasti intelektualne lastnine programske opreme tretjih proizvajalcev ali programov, ki ste jih prejeli s tem izdelkom. Družba Huawei Technologies Co., Ltd. zato ne nudi nobenega jamstva za programsko opremo ali programe tretjih proizvajalcev. Družba Huawei Technologies Co., Ltd.

prav tako ne bo nudila podpore uporabnikom, ki uporabljajo programsko opremo in programe tretjih proizvajalcev in ni kazensko ali kako drugače odgovorna za delovanje te programske opreme in programov.

Delovanje programske opreme in programov se lahko kadarkoli prekine ali povsem preneha. Družba Huawei Technologies Co., Ltd. ne daje zagotovil, da bo katera koli vsebina storitev vzdrževana, dokler bo na voljo na trgu. Tretji ponudniki storitev ponujajo vsebine in storitve preko omrežja ali orodij za prenos, ki jih družba Huawei Technologies Co., Ltd. ne more nadzirati. V največji možni meri, ki jo dovoljuje zadevna zakonodaja, družba Huawei Technologies Co., Ltd. ne bo dolžna povrniti škode ali bila odgovorna za škodo, ki nastane zaradi storitev, ki jo zagotavljajo tretji ponudniki storitev ali za prekinitev ali prenehanje delovanja storitev ali vsebin tretjih ponudnikov.

Družba Huawei Technologies Co., Ltd. ni odgovorna za zakonitost ali kakovost ali kateri koli drugi vidik programske opreme nameščene na tem izdelku ali za vsebino tretjih oseb, ki jo naložite iz ali jo snamete s Spleta, vključno z, vendar ne omejeno na besedila, slike, glasbo, filme ali programsko opremo. Vse posledice in tveganja, vključno z nezdržljivostjo programske opreme v tem izdelku, ki izhajajo iz namestitve programske opreme ali prenašanja in nalaganja izdelkov tretjih strank, nosi uporabnik sam.

Ta izdelek poganja odprtokodni operacijski sistem Android™. Družba Huawei Technologies Co., Ltd. je sistem prilagodila svojim potrebam. Zato ta izdelek morda ne podpira vseh funkcij, ki so podprte v standardnem operacijskem sistemu Android in morda ni združljiv s programsko opremo tretjih proizvajalcev. Družba Huawei Technologies Co., Ltd. ni odgovorna, če pride do tovrstnih težav.

IZKLJUČITEV GARANCIJE

VSEBINA TEGA PRIROČNIKA JE NA VOLJO "KAKRŠNA JE". RAZEN KOT ZAHTEVA VELJAVNA ZAKONODAJA, V ZVEZI S TOČNOSTJO, ZANESLJIVOSTJO ALI VSEBINO TEGA PRIROČNIKA NE OBSTAJANIKAKRŠNA GARANCIJA, NITI IZRECNA NITI IMPLICITNA, VKLJUČNO Z, VENDAR NE OMEJENO NA IMPLICITNO GARANCIJO USTREZNOSTI ZAPRODAJO ALI PRIMERNOSTI ZA DOLOČEN NAMEN.

OMEJITEV ODGOVORNOSTI

V CELOTNEM OBSEGU, KI GA DOVOLJUJE VELJAVNA ZAKONODAJA, PODJETJE HUAWEI TECHNOLOGIES CO., LTD. NE PREVZEMA NOBENE ODGOVORNOSTI ZA MOREBITNE POSEBNE, NEZGODNE, POSREDNE ALI POSLEDIČNE ŠKODE ALI IZGUBE DOBIČKA,

POSILA, PRIHODKA, PODATKOV, NAKLONJENOSTI ALI PREDVIDENIH PRIHRANKOV.

NAJVEČJA ODGOVORNOST (TA OMEJITEV NE VELJA ZA JAMSTVO ZATELESNE POŠKODBE DO OBSEGA, KI GA PREPOVEDUJE ZADEVNA ZAKONODAJA) PODJETJA HUAWEI TECHNOLOGIES CO., LTD., KI IZHAJA IZ UPORABE IZDELKA, OPISANEGA V TEM DOKUMENTU, JE OMEJENA NA ZNESEK, KI GA JE KUPEC PLAČAL ZA NAKUP IZDELKA.

Izvozni in uvozni predpisi

Kupci morajo ravnati v skladu z vsemi veljavnimi izvoznimi in uvoznimi zakoni in predpisi ter pridobiti vsa potrebna vladna dovoljenja in licence za izvoz, ponovni izvoz ali uvoz proizvoda, omenjenega v tem priročniku, vključno s programsko opremo in tehničnimi podatki v tem dokumentu.

Vsebina paketa

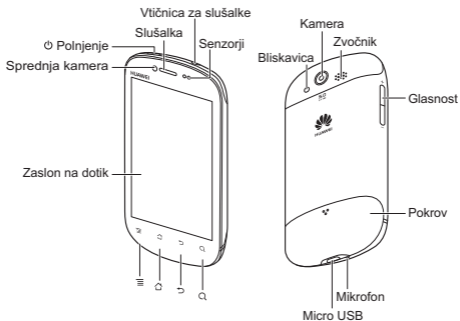
- Mobilni telefon
- Polnilnik
- USB-kabel
- Slušalke
- Hitri vodič

Če želite o uporabi telefona izvedeti več, pogledajte v uporabniški priročnik.

Najdete ga lahko na naslednjem spletnem naslovu: <http://www.huaweidevice.com/worldwide/technicalIndex.do>

Na hitro o telefonu

- ⓘ Vse slike v tem vodiču so zgolj za prikaz. Resničen videz in značilnosti prikaza so odvisne od telefona, ki ste ga kupili.



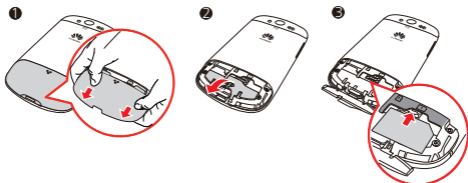
Ključne funkcije na doseg vaših prstov

-
- Pritisnite in zadržite gumb pet sekund za vklop telefona.
 - Pritisnite in zadržite, da se odpre meni **Izbire telefona**.
 - Pritisnite, da zaklenete aktiven telefon.
-
- Dotaknite se gumba, da se vmete na prejšnji zaslon.
 - Dotaknite se gumba, da končate trenutno zagnani program.
 - Dotaknite se gumba, da skrijete tipkovnico.
-
- Dotaknite se gumba, da odprete meni aktivnega zaslona.
-
- Dotaknite se gumba, da se vmete na začetni zaslon.
 - Pritisnite in zadržite prikaz pred kratkim odprtih programov.
-



- Dotaknite se gumba, da bi z Googlom iskali po vašem telefonu in spletu.
- Pritisnite in zadržite, da odprete iskanje preko glasovne storitve Google Search by Voice.

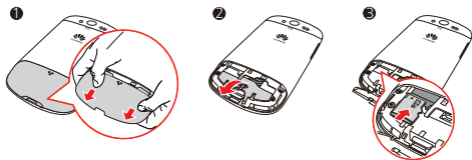
Vstavljanje kartice SIM/USIM



- ⚠ Pred vstavljanjem kartice SIM/USIM izkjučite mobilni telefon, da ne boste izgubili podatkov, ki so na njej shranjeni.

Vstavljanje kartice microSD

Če želite uporabljati kamero in razširiti pomnilniške zmogljivosti vašega telefona, vstavite kartico microSD.



- ⚠ Pred vstavljanjem kartice microSD izkjučite mobilni telefon, da ne boste izgubili podatkov, ki so na njej shranjeni.

Polnjenje baterije

Mobilni telefon ima baterijo že vgrajeno. Priključite polnilnik na telefon z USB-kablom in napolnite baterijo.

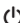


Če je telefon vklopljen, se bo v vrstici za obvestila prikazal napredek polnjenja. Ikona

 pomeni, da je baterija povsem polna.

- ⓘ Če mobilnega telefona ne morete vključiti, ker je baterija povsem izpraznjena, jo napolnite s polnilnikom in počakajte nekaj minut, da se prikaže prikazovalnik polnjenja baterije.

Vklop telefona

Pritisnite . Ko boste telefon vključili prvič, vas bo telefona morda povabil k izbiri zasnove privzetega začetnega zaslona, poleg tega pa se boste še vpisali in nastavili telefon.

Izklop telefona

1. Pritisnite in zadržite , da se odpre meni **izbire telefona**.
2. Pritisnite **izključi**.
3. Pritisnite **V redu**.

- ⓘ Če nekatere funkcije telefona ne delujejo pravilno ali pa telefona ni mogoče vklopiti ali izklopiti, poskusite s ponovnim zagonom telefona:

Pritisnite tipko za vklop/izklop  in tipko za zvišanje glasnosti  in ju držite vsaj pet sekund. Sputite tipki. Telefon se znova zažene.

Opozorila in previdnostni ukrepi

To poglavje vsebuje pomembne informacije, ki se nanašajo na navodila za uporabo vaše naprave. Poleg tega vsebuje tudi informacije o vami uporabi naprave. Pred uporabo naprave natančno preberite to besedilo.

Elektronska naprava

Izključite napravo, če je njena uporaba prepovedana. Ne uporabljajte naprave, če to povzroča nevarnost ali interference z drugimi elektronskimi napravami.

Medicinski pripomoček

- Upoštevajte pravila bolnišnic in ustanov zdravstvenega varstva. Ne uporabljajte naprave, če je to prepovedano.
- Proizvajalci srčnih spodbujevalnikov priporočajo, da med napravo in srčnim spodbujevalnikom ohranjate razdaljo najmanj 15 cm in tako preprečite možno interferenco s srčnim spodbujevalnikom. Če uporabljate srčni spodbujevalnik, napravo uporabljajte na nasprotni strani srčnega spodbujevalnika in je ne prenašajte v sprednjem žepu.

Potencialno eksplozivno okolje

Izklopite napravo na vseh območjih s potencialno eksplozivnim ozračjem ter ravnajte v skladu z vsemi oznakami in navodili. Območja s potencialno eksplozivnim ozračjem so območja, v katerih bi vas običajno opomnili, da izklopite motor vozila. Sprožitev isker na takšnih območjih lahko povzroči eksplozijo ali požar, kar lahko ima za posledico telesne poškodbe ali celo smrt. Ne vklaplajte naprave na krajih za oskrbo z gorivom, kot so bencinske črpalke. Ravnajte v skladu z omejitvami o uporabi radioopreme v skladiščih goriva, na krajih skladiščenja in distribucije ter v kemičnih tovarnah. Poleg tega upoštevajte omejitve na območjih, kjer se izvajajo postopki razstreljevanja. Pred uporabo naprave bodite pozorni na območja s potencialno eksplozivnim ozračjem, ki so pogosto, vendar ne vedno, jasno označena. Tovrstna območja so območja pod ladijskimi krovi, prostori za prenos kemikalij ali skladiščenje in območja, v katerih so v zraku kemikalije ali delci, kot so zrnca, prah ali kovinski praški. Proizvajalce vozil na utekočinjen naftni plin (kot sta propan ali butan) vprašajte, ali je uporaba naprave v njihovi bližini vama.

Varnost v cestnem prometu

Upoštevajte krajevne zakone in predpise glede uporabe naprave. Poleg tega pri vožnji upoštevajte naslednje smernice:

- Posvetite se vožnji. Varna vožnja je vaša glavna odgovornost.
- Naprave med vožnjo ne držite v roki. Uporabite pripomočke za prostoročno telefoniranje.
- Če želite poklicati ali sprejeti klic, parkirajte vozilo ob cesti, preden uporabite telefon.
- Radiofrekvenčni signali lahko vplivajo na elektronske sisteme motornih vozil. Za več informacij se obrnite na proizvajalca vozil.
- Naprave v motornem vozilu ne odlagajte na zračno blazino ali na območje, kjer se zračna blazina lahko razpre. Če ne upoštevate tega navodila, vas lahko naprava zaradi močne sile ob sprožitvi zračne blazine poškoduje.
- Ne uporabljajte naprave med poletom z letalom. Pred vkrcanjem izključite napravo. Uporaba brezžičnih naprav na letalu lahko povzroči nevarnost za delovanje letala ter prekine brezžično telefonsko omrežje. Prav tako velja za nezakonito.

Delovno okolje

- Ne uporabljajte ali polnite naprave v prašnih, vlažnih in umazanih prostorih ali v prostorih z magnetnimi polji. V nasprotnem primeru lahko pride do okvare tokokroga.
- Naprava deluje v skladu z radiofrekvenčnimi specifikacijami, če jo uporabljate blizu ušesa ali na razdalji 1,5 cm od vašega telesa. Prepričajte se, da pripomočki naprave, kot sta etui za napravo ali njen ovitek, niso izdelani iz kovinskih delov. Napravo držite 1,5 cm od telesa, da bo v skladu s prej navedeno zahtevo.
- V nevihtnem vremenu ne uporabljajte naprave med polnjenjem baterije, da preprečite vsako nevarnost, ki jo povzroči strela.
- Med pogovorom se ne dotikajte antene. Dotikanje antene vpliva na kakovost klica in povzroči povečanje porabe energije. Posledično se čas pogovorov in čas stanja v pripravljenosti skrajšata.
- Med uporabo naprave upoštevajte zakone in predpise posameznih držav ter zasebnost in zakonske pravice drugih.
- Med polnjenjem naprave temperaturo okolja ohranjajte med 0 °C in 40 °C. Pri uporabi naprave na baterijo temperaturo okolja ohranjajte med 0 °C in 40 °C.

Preprečevanje poškodb sluha

Uporaba slušalk na visoki glasnosti lahko poškoduje vaš sluh. Za zmanjšate tveganja poškodbe sluha, zmanjšajte glasnost slušalk na varno in ustrezno stopnjo.

Varnost otrok

Upoštevajte vse previdnostne ukrepe, ki se nanašajo na varnost otrok. Če otroku dovolite, da se igra z napravo ali njenimi dodatki, ki lahko vsebujejo dele, ki se lahko odklopijo od naprave, je to lahko nevarno, ker predstavlja nevarnost zadušitve. Napravo in dodatke shranjujte izven dosega majhnih otrok.

Pripomočki

Uporabljajte le baterije, napajalnike ali dodatke, ki jih je proizvajalec odobril za uporabo z vašim modelom naprave. Uporaba drugih vrst baterij, napajalnikov ali dodatkov lahko izniči vse garancije naprave, je v nasprotju s krajevnimi pravilniki ali zakoni in je lahko nevarna. Za informacije o razpoložljivosti odobrenih baterij, napajalnikov in dodatkov v vašem območju se obrnite na prodajalca.

Baterija in polnilnik

- Kadar napajalnika ne uporabljate, ga izklopite iz vtičnice in iz naprave.
- Baterija se lahko večkrat napolni in izprazni preden se navsezadnje izrabljuje. Baterije ne more zamenjati uporabnik, temveč le pooblaščen serviser.
- Uporabljajte napajanje na izmenični tok (AC), določeno v specifikacijah polnilnika. Napačna električna napetost lahko povzroči požar ali okvaro napajalnika.
- Če je napajalni kabel poškodovan (na primer, vidijo se žice ali pa je prelomljen) ali pa vtičnik ni trdno pričvrščen, ga takoj prenehajte uporabljati. V nasprotnem primeru lahko pride do kratkega stika, požara, ali pa vas lahko stresa.
- Napravo lahko priključite samo na izdelke, označene z logotipom USB-IF, ali na izdelke, ki izpolnjujejo program skladnosti USB-IF.

Čiščenje in vzdrževanje

- Naprava, baterija in napajalnik niso voodporni. Ohranjajte jih suhe. Zaščitite napravo, baterijo in polnilnik pred vodo ali vlago. Naprave ali polnilnika ne prijemajte z moko roko. Sicer lahko pride do kratkega stika, okvare naprave in električnega udara uporabnika.

- Ne odlagajte naprave, baterije ali polnilnika na mesta, kjer se lahko poškodujejo zaradi trkov. V nasprotnem primeru lahko pride do iztekanja baterijske tekočine, okvare naprave, pregrevanja, požara ali eksplozije.
- Ne odlagajte medijev z magnetnimi pomnilniki, kot so na primer magnetne kartice ali računalniške diskete, v bližino naprave. Sevanje naprave lahko zbrše podatke, shranjene na teh medijih.
- Ne puščajte naprave, baterije ali polnilnika na mestu z izjemno visokimi ali nizkimi temperaturami. V nasprotnem primeru lahko pride do nepravilnega delovanja in lahko povzroči požar ali eksplozijo. Če je temperatura pod 0 °C, to vpliva na zmogljivost baterije.
- Ne postavljajte ostrih kovinskih predmetov, kot so igle, v bližino slušalke. Slušalka lahko privlači te predmete in vas ob uporabi naprave poškoduje.
- Pred čiščenjem ali vzdrževanjem izklopite napravo ter jo izključite iz polnilnika.
- Pri čiščenju naprave in polnilnika ne uporabljajte kemičnih čistil, praškov ali drugih kemičnih sredstev, kot sta alkohol ali benzen. V nasprotnem primeru lahko poškodujete dele naprave ali povzročite požar. Napravo in napajalnik lahko očistite z vlažno in mehko antistatično krpo.
- Naprave ali dodatkov ne razstavljajte. V nasprotnem primeru garancija za napravo in dodatke ni veljavna in vam proizvajalec ni dolžan povrniti škodo.
- Če se zaslon naprave zlomi zaradi trka s trdimi predmeti, se zlomljenega dela ne dotikajte in ga ne poskušajte odstraniti. V tem primeru takoj prenehajte uporabljati napravo ter se obrnite na pooblaščen servis.

Klic v sili

Napravo lahko uporabljate za klice v sili na območju, kjer je ta storitev na voljo. Vendar pa povezava ne more biti zagotovljena v vseh pogojih. Zato se za nujno komunikacijo ne smete zanašati samo na napravo.

Informacije o certifikatu (SAR)

Ta naprava se sklada z direktivami o izpostavljenosti radijskim valovom.

Vaša naprava je nizkonapetostni radijski oddajnik in sprejemnik. Kot priporočajo mednarodne smernice je naprava izdelana tako, da ne presega omejitev izpostavljenosti radijskim valovom. Te smernice je razvila neodvisna znanstvena organizacija Mednarodna komisija za varstvo pred neionizirajočimi sevanji (ICNIRP) in vsebuje varnostne ukrepe, oblikovane za zagotovitev varnosti za vse uporabnike, ne glede na starost in zdravstveno stanje. Specifična absorpcijska vrednost (SAR) je

merska enota za količino radiofrekvenčne energije, ki jo telo absorbira med uporabo naprave.

Vrednost SAR je določena pri najvišji certificirani ravni moči v laboratorijskih razmerah, vendar pa je lahko dejanska vrednost SAR med obratovanjem naprave znatno pod to vrednostjo. To je zato, ker je naprava izdelana za uporabo najmanjše moči, potrebne za doseg omrežja.

Omejitev SAR v Evropi znaša 2,0 vatov/kilogram (W/kg) v povprečju na 10 gramov tkiva. Najvišja vrednost SAR te naprave ob uporabi ušesu znaša 0,761 W/kg, ob pravilni uporabi ob telesu pa 0,617 W/kg.

Podatki o odlaganju in recikliranju



Ta simbol na napravi (in katerikoli vključeni bateriji) označuje, da ga ni dovoljeno odstraniti kot običajen gospodinjski odpadek. Svoje naprave ali baterij ne odlagajte kot nerazvrščeni komunalni odpadek. Napravo (in vse baterije) je treba odnesti na odlagališče s certifikatom za recikliranje ali pravilno odlaganje po koncu uporabe. Za podrobnejše informacije o recikliranju naprave ali baterij se obrnite na svoj krajevni mestni urad, podjetje za odlaganje gospodinjskih odpadkov ali na trgovino, v kateri ste kupili to napravo.

Za odlaganje te naprave velja direktiva Evropske unije o odpadni električni in elektronski opremi (OEEO). Vzrok za ločevanje OEEO in baterij od drugih odpadkov je zmanjšanje potencialnih okoljskih vplivov morebitnih nevarnih vsebovanih snovi na človeško zdravje.

Zmanjšanje količine nevarnih snovi

Ta naprava je izdelana v skladu z EU Uredbo za registracijo, evalvacijo, avtorizacijo in omejevanjem kemikalij (REACH) (št. uredbe 1907/2006/ES Evropskega parlamenta in Sveta) in EU direktivo za omejitev nevarnih snovi (RoHS) (Direktiva 2002/95/ES Evropskega parlamenta in Sveta). Za več informacij o skladnosti naprave z REACH obiščite spletno stran www.huaweidevice.com/certification. Priporočamo vam, da spletno stran redno obiskujete za najnovejše informacije.

Skladnost s pravili EU

Podjetje Huawei Technologies Co., Ltd. izjavlja, da je ta naprava v skladu z bistvenimi zahtevami ter drugimi ustreznimi določbami direktive 1999/5/ES.

Za izjavo o skladnosti obiščite spletno stran www.huaweidevice.com/certification.

CE 0678

ⓘ Spoštujte nacionalne in lokalne predpise na mestih, kjer se naprava sme uporabljati. Uporaba te naprave je lahko omejena v nekaterih ali vseh državah članicah Evropske unije (EU).

ⓘ Uporaba te naprave je dovoljena v vseh državah članicah Evropske unije.

Francija: Zunanja uporaba je omejena na 10 mW e.i.r.p. v pasu 2454-2483,5 MHz.

Italija: Za zasebno uporabo. Če WAS/RLAN-e uporabljate zunaj svojega zemljišča, potrebujete splošno dovoljenje. Za javno uporabo se zahteva splošno dovoljenje.

Norveška: To podpoglavje se ne nanaša na geografsko območje v radiju 20 km od središča Ny-Alesund.