

Začnite tukaj

BlackBerry Curve 9220/9310/9320
Smartphones

BlackBerry Curve

Dobrodošli pri BlackBerry!

Spoznajte svoj novi pametni telefon BlackBerry Curve.



Predstavitev začetnega zaslona



Ikone lahko premikate ali skrijete. Če želite katero ikono premakniti, jo označite. Pritisnite tipko **Move** (Premakni). S prstom podrsajte po sledilni ploščici, da ikono premaknete na novo mesto. Kliknite sledilno ploščico.

Za ogled izjave o skladnosti Direktive 1999/5/ES (Sklep madžarske vlade št. 88/2003) obiščite www.blackberry.com/go/declarationofconformity.

Uporabljajte samo odobreno dodatno opremo BlackBerry®. Ta dokument je ponujen "takšen, kakršen je" in brez vsakršnih pogojev, priporočil, jamstev, zagotovil, garancij ali odgovornosti s strani družbe Research In Motion Limited ter njenih podružnic, katerih odgovornost je izrecno odklonjena v največji meri, ko jo dovoljuje zadevna zakonodaja v vaši jurisdikciji.


©2012 Research In Motion Limited. Vse pravice pridržane. BlackBerry®, RIM®, Research In Motion® in z njimi povezane blagovne znamke, imena ter logotipi so last družbe Research In Motion Limited in so zaščitene in/ali se uporabljajo v ZDA in drugih državah po vsem svetu. Bluetooth je blagovna znamka združenja Bluetooth SIG. Google Mail je blagovna znamka podjetja Google Inc. Wi-Fi je blagovna znamka združenja Wi-Fi Alliance. Yahoo! je blagovna znamka podjetja Yahoo! Vse druge blagovne znamke so last svojih lastnikov.



Varnostne informacije

POMEMBNO JE, DA PRED UPORABO PAMETNEGA TELEFONA BLACKBERRY PREBERETE BROŠURO Z VARNOSTNIMI INFORMACIJAMI IN PODATKI O IZDELKU (PRILOŽENO). V njej so bistvene varnostne informacije o pametnem telefonu.

Želite več pomoči?

- Za videe in še več obiščite www.blackberry.com/gettingstarted.
- Na začetnem zaslonu kliknite ikono  ali kliknite ikono **Help** (Pomoč).
- Za uporabniške priročnike obiščite www.blackberry.com/go/docs.

1 Vstavitev kartice SIM



Za uporabo pametnega telefona morda ne boste potrebovali kartice SIM, odvisno od modela telefona BlackBerry in ponudnika brezžičnih storitev.

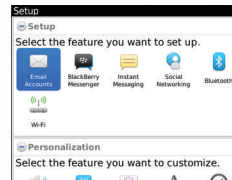
2 Vstavitev kartice za predstavnostne datoteke ter baterije



Kartica za predstavnostne datoteke je izbirna. Če je bila kartica za predstavnostne datoteke priložena, je morda že vstavljena.

3 Nastavitev pametnega telefona

1. Če ste pozvani, nastavite BlackBerry ID. BlackBerry ID je uporabniško ime in geslo za dostop do aplikacij BlackBerry, kot je trgovina BlackBerry App World. Nastavitev BlackBerry ID je izbirna, vendar je ID potreben za uporabo določenih aplikacij. Ko ustvarjate nov BlackBerry ID, v polje **Username** (Uporabniško ime) vnesite e-poštni naslov, do katerega je mogoče dostopati iz brskalnika v računalniku (na primer e-poštni račun v storitvi Google Mail ali Yahoo! Mail). Zabeležite si vprašanje in odgovor za obnovitev gesla, če ju boste kdaj potrebovali.
2. Odprite aplikacijo za nastavev in nastavite e-pošto in druge aplikacije.



Uvoz stikov

Stike lahko uvozite s kartice SIM ali z uporabo programske opreme BlackBerry Desktop Software. Za prenos programske opreme BlackBerry Desktop Software obiščite www.blackberry.com/desktopsoftware.

Če imate kartico SIM, na začetnem zaslonu kliknite ikono **Setup** (Nastavitev) > **SIM Contacts Sync** (Sinhronizacija stikov na kartici SIM).

Nasveti glede telefona

- Če želite spremeniti melodijo zvonjenja, na začetnem zaslonu kliknite ikono **Setup** (Nastavitev) > ikono **Ring Tones** (Melodije zvonjenja).
- Za preverjanje odzivnika na začetnem zaslonu pritisnite in pridržite tipko 1.

Določenih funkcij morda ne podpirajo vsi ponudniki brezžičnih storitev. Za podrobnosti se obrnite na ponudnika brezžičnih storitev.

Zamenjava pametnega telefona

Podatke iz starejšega pametnega telefona BlackBerry prenesete po naslednjem postopku:

1. V računalniku odprite BlackBerry Desktop Software.
2. Pametni telefon povežite z računalnikom.
3. Kliknite **Copy data and settings from another device** (Kopiraj podatke in nastavitve iz druge naprave) in sledite navodilom na zaslону.
4. Po potrebi na novem pametnem telefonu kliknite ikono **Setup** (Nastavitev) > **Email Accounts** (E-poštni računi) in sledite navodilom na zaslону.

Indikatorji stanja

Začetni zaslon

Novo obvestilo	Alarm je nastavljen
Število neodprtih sporočil	BlackBerry Messenger
Družabni viri	Gostovanje
Obvestilo iz trgovine BlackBerry App World	Pošiljanje ali prejetanje podatkov
Wi-Fi vklopljen	Tehnologija Bluetooth® je vklopljena

Sporočila

Neodprto	Odprto
Besedilno sporočilo	Poslano sporočilo
Sporočilo se pošilja	Sporočilo ni bilo poslano

Telefon

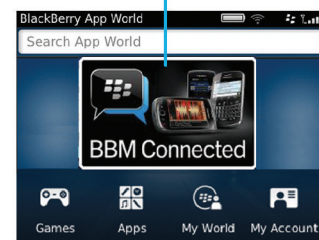
Neodgovorjen klic	Sporočilo v odzivniku
-------------------	-----------------------

Za več ikon kliknite ikono Pomoč () ali si oglejte priročnik *Icon Guide* (Priročnik za ikone) na docs.blackberry.com/icons/71.

BlackBerry App World

Prenesite igre, aplikacije in še več! Obiščite www.blackberry.com/appworld.

Pomikajte se za ogled novih in obstoječih aplikacij
Kliknite aplikacijo za več informacij ali prenos



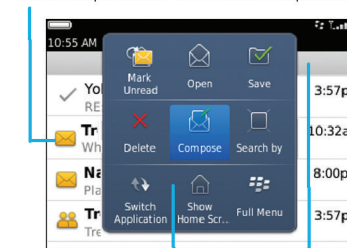
Prikaz iger
Iskanje aplikacij po kategoriji
Upravljanje aplikacij
Prenesene aplikacije so prikazane na začetnem zaslону
Nastavitev možnosti plačila

Za to potrebujete podatkovni načrt. Za podrobnosti se obrnite na ponudnika brezžičnih storitev.

Sporočila

Odpiranje sporočila

Označite sporočilo in kliknite sledilno ploščico



Odpiranje pojavnega menija

Pritisnite in pridržite sledilno ploščico, da odprete pojavni meni pogostih dejanj

Za prikaz videa o kopiranju in lepljenju kliknite ikono **Setup** (Nastavitev) > **Tutorials** (Vadnice) > **Edit Text** (Urejanje besedila).

Prikaz možnosti krmarjenja

Kliknite vrstico datuma

Pošiljanje besedilnega sporočila

1. Na začetnem zaslону kliknite ikono **Text Messages** (Besedilna sporočila).
2. Pritisnite tipko > **Compose Text Message** (Sestavi besedilno sporočilo).
3. V polje **To** (Za) vnesite podatke o stiku.
4. Vnesite sporočilo.
5. Pritisnite tipko > **Send** (Pošlji)

Za vnos pike med vnašanjem dvakrat pritisnite tipko **Space** (Presledek).

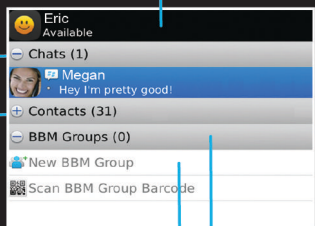
Besedilna sporočila se morda dodatno zaračunajo. Za podrobnosti se obrnite na ponudnika brezžičnih storitev.

BlackBerry Messenger



Klepetajte s prijatelji, kjerkoli in kadarkoli! Aplikacijo BBM enostavno odprete s pritiskom tipke na levi strani pametnega telefona.

Prikaz profila in kode PIN ter spreminjanje stanja



Odpiranje stikov

Odpiranje skupin

Odpiranje klepeta

Ustvarjanje nove skupine

Potreben je podatkovni načrt.

Dodajanje stika iz aplikacije BBM z uporabo črtna kode

1. Na začetnem zaslonu kliknite ikono **BlackBerry Messenger**.
2. Pritisnite tipko **⌨** > **Invite to BBM** (Povabi v BBM) > **Scan a PIN barcode** (Optično preberi črtno kodo PIN).
3. Pametni telefon BlackBerry držite tako, da se na zaslonu prikažejo vsi štiri vogali črtna kode stika in da zaslišite pisk.

Prikaz črtna kode

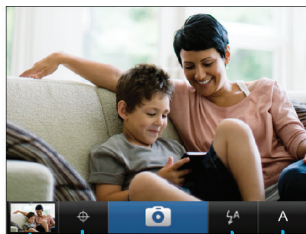
1. Kliknite svoje ime na vrhu zaslona aplikacije BBM.
2. Kliknite **Show** (Pokaži) poleg možnosti **PIN Barcode** (Črtna koda PIN).

Fotoapar



1. Če želite posneti sliko, kliknite ikono **📷** ali pritisnite priročno tipko na desni strani pametnega telefona.
2. Za približanje ali oddaljitev podrsajte s prstom gor ali dol po sledilni ploščici.

Za prikaz slik kliknite ikono **Media** (Predstavnost) > **Pictures** (Slike).



Prikaz slik

Dodajanje lokacije sliki

Spreminjanje nastavitve bliskavice

Spreminjanje nastavitve prizorov

Določene funkcije morda niso na voljo pri vseh modelih telefona BlackBerry Curve.

Menjava slike za ozadje

1. Na začetnem zaslonu kliknite ikono **Setup** (Nastavitve) > ikono **Wallpaper** (Slika za ozadje).
2. Posnemite fotografijo ali uporabite obstoječo.
3. Pritisnite tipko **⌨** > **Set As Wallpaper** (Nastavi kot sliko za ozadje).
4. Za vrnitev na začetni zaslon pritisnite tipko **⏪**.

Wi-Fi in Bluetooth



Indikatorji brezžičnega omrežja



Vklop mobilnega omrežja, tehnologij Wi-Fi in Bluetooth ter mobilne dostopne točke

Izklop povezav (uporaba v letalu)

- Za seznanjanje z napravo, ki podpira Bluetooth, kliknite **Networks and Connections** (Omrežja in povezave).
- Za povezavo v omrežje Wi-Fi kliknite **Wi-Fi Network** (Omrežje Wi-Fi).

Določene funkcije morda niso na voljo pri vseh modelih telefona BlackBerry Curve.

Več aplikacij



Brskalnik

Brskanje po spletnih mestih.



Predstavnost

Prikaz slik, predvajanje skladb in še več.



Radio FM (če je podprt)

Poslušajte radio. Za poslušanje radia uporabite slušalke, ker so njegova antena.



Možnosti

Nastavitve možnosti. Več možnosti je na voljo v meniju vsake od aplikacij.



Pomoč

Pomoč poiščite tukaj ali pa kliknite **Help** (Pomoč) v meniju.