

Vaš mobilni telefon.....



⁽¹⁾ Odvisno od omrežnega operaterja.
⁽²⁾ Onemogočena, če je vključen »Začetni zaslon«
⁽³⁾ Prikazuje dogodke (klic, sporočilo SMS, sporočilo MMS, budilko) ali trenutno stanje.

OT-808
ALCATEL
mobile phones
Slovenščina – CJB30W0ALBGA

1.1 Tipke

- Navigacijska tipka
Potrditev izbire (pritisnite sredino tipke)
 - Odgovori na klic
Pokliči
Dostop do pomnilnika klicev (Ponovitev klica) (kratek pritisek tipke)
 - Vklp/izklop telefona (dolga pritisek tipke)
Končaj klic
Nazaj na začetni zaslon
 - Leva programska tipka
 - Desna programska tipka
 - Dostop do glasovne pošte (dolga pritisek tipke)
 - Stranska tipka
Kratek pritisek tipke:
 - Pomik navzgor/navzdol po menijih "Začetnega zaslona" (pri vklopljenem začetnem zaslonu)
 - Potrditev izbire
 - Vklp/osvetlitve ozadja
 - Dostop do "Predvajalnika glasbe"
 - Dostop do glasovne pošte (dolga pritisek tipke)
 - Tipka Caps
 - Tipka Ctrl
- Ctrl + B: Vklp/izklop funkcije Bluetooth
Ctrl + M: Dostop do predvajalnika glasbe
Ctrl + P: Dostop do profila
Ctrl + J: Dostop do aplikacij Java

- Brisanje stika (v Imeniku/Pomnilniku klicev)
Brisanje sporočila (v mapi Prejeto/Odpošlji ...)
Brisanje datoteke (v Upravitelju datotek)
Brisanje opombe (v Opombah)
- Preklapljanje predvajanja zvoka med Slušalkami, Bluetooth in Slušalkami & Bluetooth (dolga pritisek tipke).

1.2 Ikonke glavnega zaslona ⁽¹⁾

- Stanje napoljenosti baterije
- Opozorilo z vibriranjem:** Telefon vibrira, vendar ne zveni ali piska, razen pri budilki.
- Stanje Bluetootha (Modro - aktiviran).
- Stanje Bluetootha (Povezan z zvočno napravo).
- Priključene so slušalke.
- Vklp/izklop je preusmeritev klica: vaši klici bodo preusmerjeni.
- Budilka.
- Stopnja sprejema omrežja.
- Prejeto glasovno sporočilo.
- Zgrešeni klici.
- Vključen je radio.

⁽¹⁾ Ikonke in ilustracije v tem priročniku so zgolj informativne narave.

- Štoparica je aktivna.
- Opozorila WAP ⁽¹⁾.
- Gostovanje.
- Poteka iskanje pomnilniške kartice.
- Iskanje pomnilniške kartice je končano.
- SIM kartica ni na voljo.
- Preklop linije ⁽²⁾: prikazuje izbrano linijo.
- Stanje povezave GPRS (Modro - aktivirana).
- EDGE je priložen.
- EDGE se povezuje.
- Prikazan le v načinu brez šifriranja med klicanjem, pošiljanjem/prejemanjem sporočil SMS.
- Vključen je predvajalnik glasbe.
- Prejemanje sporočila.
- Pošiljanje sporočila.
- Tihi način: telefon ne zveni, piska ali vibrira, razen za alarme.
- Neprebrano sporočilo.
- Seznam sporočil je poln: terminal ne more sprejemati novih sporočil. Pojdite v seznam sporočil in iz kartice SIM izbršite vsaj eno sporočilo.
- Način Polet.
- A2DP priklučen.

⁽¹⁾ Odvisno od omrežnega operaterja.
⁽²⁾ Obrnite se na omrežnega operaterja, da preverite možnost popravila.

Če želite odpreti spletni račun, pojdite na spletno mesto: <http://twitter.com/>.

12 Razvedrilo.....

- 12.1 Zabava.....**
- 12.1.1 Štoparica**
Štoparica je preprosta aplikacija za merjenje časa, ki lahko zabeleži več rezultatov in časno ustavi/nadaljuje štopanje.
- 12.1.2 Igre**
Telefon morda vsebuje nekatere igre JAVA ⁽¹⁾
- 12.2 E-knjiga ⁽¹⁾**
Knjižna polica vsebuje elektronske knjige (le obliki zapisa datotek .txt in .pdb). Med branjem knjige lahko dodajate zaznamke ali pa se do zelenega besedila pomaknete prek iskanja besed ali fraz (Možnosti/Iskanje, Možnosti/Skoči na).
- 12.3 Java** ⁽¹⁾
Vaš telefon lahko vsebuje ⁽²⁾ nekatere aplikacije in igre Java™. V telefon lahko prenesete tudi nove aplikacije in igre.

13 Kamera.....

- Vaš mobilni telefon ima kamero za fotografiranje in snemanje videoposnetkov, ki jih lahko uporabljate na različne načine:
 - shranite jih lahko v svojo mapo "Upravitelj datotek/Moji izdelki".
 - pošljete jih lahko prek večpredstavostnega sporočila (MMS) v drug mobilni telefon ali na e-poštni naslov;
 - pošljete jih lahko neposredno prek e-poštnega sporočila ali Bluetootha;
 - z njimi lahko po meri uredite svoj glavni zaslon.
 - določite jih lahko za sliko, ki se prikaže ob dohodnem klicu posameznega stika iz imenika;
 - prenesete jih lahko prek podatkovnega kabla ali kartice microSD v računalnik;
 - spreminjate jih lahko tako, da jim dodate okvirje (ta možnost je na voljo le za slike velikosti 320 x 240).

⁽¹⁾ Ta meni je privzeto skrit, vendar ga lahko za vidnega nastavite v glavnem meniju (glejte stran 6)
⁽²⁾ Odvisno od države oziroma operaterja.

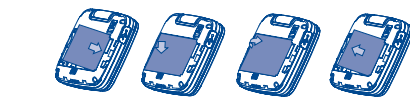
2 Uvod.....

2.1 Začetne nastavitve

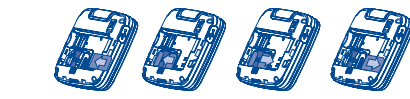
Odstranjevanje in nameščanje zadnje ploščice



Nameščanje in odstranjevanje baterije



Vstavljanje in odstranjevanje kartice SIM



Namestite kartico SIM tako, da je žip obrnjen navzdol, in jo potisnite v ohišje. Priprčajte se, da je pravilno vstavljena. Če želite kartico odstraniti, jo potisnite in povlecite ven. Pred odstranjevanjem kartice SIM telefon izkločite.

2.2 Vklp telefona

Zadržite tipko dokler se telefon ne vklopi.

2.3 Izklp telefona

Zadržite tipko na glavnem zaslonu.

3 Klici.....

3.1 Klicanje

Vtipkajte zeleno številko in nato pritisnite tipko da se izvede klicanje. Če se zmotite, lahko nepravilne številke izbršite s pritiskom desne programske tipke ali tipke .

Če želite končati klic, pritisnite tipko .

Klicanje v sili

Če ste na območju, kjer ni omrežja, vtipkajte številko v sili in pritisnite tipko da se izvede klic v sili. Klic v sili je mogoč tudi brez kartice SIM in vnosa kode PIN.

4 Ureditev menija.....

Glavni meni lahko nastavite po želji.

Spreminjanje zaporedja

Pritisnite levo programsko tipko in izberite možnost "Premakni", ali pa dolgo pritisnite stransko tipko/ , dokler se ne prikaže ključica »v«, nato pa kazalec pomaknite na željeno mesto ter izbiro potrdite s tipko .

Prikaz/skrivanje

Dostopite do možnosti "Ureditev menija", in pritisnite , da prikažete/skrijete elemente glavnega menija.

Obnovitev privzetih nastavitve

V glavnem meniju izberite "Ureditev menija", pritisnite programsko tipko "Možnosti" in izberite možnost "Obnovi privzete nastavitve", da se vrnete nazaj na privzeti prikaz menija.

5 Sporočila.....

5.1 Ustvarjanje sporočila

V glavnem meniju izberite možnost "Sporočila/Sestavi sporočilo", da ustvarite besedilno/večpredstavostno sporočilo. Sporočilo SMS bo samodejno pretvorjeno v sporočilo MMS, kadar mu dodate slike, videoposnetke, zvočne posnetke, diaproyekcije, priloge. Zadevo, naslov Kp/Skp, ali pa v primeru, da sporočilo vsebuje več kot 8 strani besedila.

5.2 Prejeto

Vsa prejeta sporočila (prebrana in neprebrana) so shranjena v isti mapi Prejeto Zdrži po pošiljatelju/zdrži po prejemniku ⁽¹⁾. Sporočila je mogoče združiti glede na pošiljatelja/prejemnika ("Možnosti/Zdrži po pošiljatelju / Možnosti/Zdrži po prejemniku"). Poleg tega je za sporočila omogočeno hitro iskanje, pri katerem pritisnete tipko, povezano s prvo črko imena pošiljatelja/prejemnika.

Zdrži neprebrana sporočila

Neprebrana sporočila so vedno prikazana nad prebranimi sporočili.

Časovnik pošiljanja

Načrtujete lahko pošiljanje sporočila SMS/MMS ob določenem času (Ustvari SMS/MMS → Dodaj številko → Možnosti/Časovnik pošiljanja).

Označi več

Označi/odznači datoteko(e) za nadaljnja dejanja: Premak. v arhiv ⁽²⁾, Pošlji ⁽³⁾, Izbrši.

6 E-pošta.....

Vaš telefon ima e-poštnega odjemalca z nastavitvami, ki so prilagojene priljubljenim e-poštnim storitvam, kot so GoogleMail, Windows live, Yahoo, AOL itd. Poleg teh lahko nastavite tudi druge e-poštne račune POP3 ali IMAP4, ki jih morda uporabljate.

⁽¹⁾ Možnost „Zdrži po prejemniku“ je na voljo le v mapah Odpošlji, Poslano in Osnutki.
⁽²⁾ Samo mapa Prejeto/poslano.
⁽³⁾ Samo mapa Odpošlji.

17.5.2 Ura

Omogoča nastavitve datuma in časa, vključno z 12- ali 24-urno obliko zapisa.

17.5.3 Svetovna ura

Svetovna ura prikazuje trenutni lokalni čas v različnih časovnih pasovih.

ALCATEL je blagovna znamka podjetja Alcatel-Lucent, uporablja se pod licenco podjetja TCT Mobile Limited.

Vse pravice pridržane © Copyright 2010 podjetja TCT Mobile Limited.

Podjetje TCT Mobile Limited si pridržuje pravico do spremembe materiala ali tehničnih podatkov brez predhodnega obvestila.

Dolga izpostavljenost glasni glasbi predvajalnika glasbe lahko poškoduje sluh. Glasnost telefona nastavite na varno raven. Uporabljajte le slušalke, ki jih priporočajo podjetje TCT Mobile Limited in njegove podružnice.

⁽¹⁾ Odvisno od omrežnega operaterja.

⁽¹⁾ Kakovost radia je odvisna od pokritosti signala radijske postaje na določenem območju.

⁽¹⁾ Odvisno od omrežnega operaterja. Storitve lahko pomeni dodatne omrežne stroške pretoka podatkov.V gostujočih državah se morda zaračunajo dodatni stroški.

⁽¹⁾ Ta meni je privzeto skrit, vendar ga lahko za vidnega nastavite v glavnem meniju (glejte stran 6)
⁽²⁾ Odvisno od države oziroma operaterja.

⁽¹⁾ Odvisno od izdelka in trga.

⁽¹⁾ V načinu Radio morate najprej vklopiti slušalke. Preden vključite Radio, se bo telefon samodejno vklopil.

